



1 Poslanec Michal Zuna: Klíčové jsou vzorce z rodiny

3 Rodí se málo dětí – otázky bez odpovědi

4 Proč jsou prázdné dětské postýlky?

6 Branislava Marvánová Vargová promluvila v OSN

8 Aby struna nepraskla

9 Zákon o domácím násilí zavádí do českého právního řádu od července dosud chybějící definici pojmu "DOMÁCÍ NÁSILÍ" a zlepšuje ochranu obětí

10 Hodnocení realizace služby krizové pomoci za rok 2024

11 Buďte také #mužiprotinásilí

Poslanec Sněmovny Michal Zuna (TOP 09) : Klíčové jsou vzorce z rodiny

Do české legislativy se letos v únoru poprvé v historii dostala definice domácího násilí. Kde vidíte hlavní přínos této události?

Definice domácího násilí je další důležitý bod do skládačky, kterou postupně skládáme. Vedle definice pojmu domácí násilí, je to i přijatá redefinice skutkové podstaty znásilnění. Do konce volebního období chceme ještě přijmout tzv. dětský certifikát pro práci s dětmi a v rámci lex Anička ještě změnu zákona o soudcích, který bude řešit povinné vzdělávání soudců v této problematice.

Tyto legislativní kroky představují určitý historický mezník, protože v žádném volebním období od roku 1989, tedy za více jak třicet let nestihla žádná vláda projednat tolik zákonů, které obětem domácího a sexualizovaného násilí umožní lepší přístup ke spravedlnosti. Osobně jsem velmi rád, že jsem se na tomto procesu mohl aktivně účastnit.

Klíčový je přitom zákon o domácím násilí, protože poprvé je v českém právu definováno o co jde. To dává soudcům a státním zástupcům jasné mantinely při jejich rozhodování.

Přijetí legislativních změn považuji ale stále jen za první krok. Aby se situace obětí skutečně změnila, aby se změnilo i chápání tohoto problému ve společnosti, jen legislativní změny samy o sobě nestačí. Klíčové bude, jak se bude s výkladem nové legislativy v praxi pracovat, jak bude aplikováno.

Ke změně legislativy přispěla spolupráce politiků, neziskového sektoru ale i iniciativa soukromých firem. Jak hodnotíte tuto spolupráci?

Konkrétně v problematice domácího

násilí došlo k úžasnému spojení politiků, soukromých firem a neziskového sektoru. Vnímám to jako klíčové, protože problematika domácího násilí stojí na třech pilířích – společenském, legislativním a



soudním. Právě ve společenské rovině významně pomohly a pomáhají soukromé firmy jako je Ikea, Vodafone, pro které je to důležité téma. Násilí totiž neníčí jen rodiny, ale způsobuje i škody v ekonomické sféře. Toto spojení proto vnímám jako velmi důležité a přínosné právě při změně legislativy.

Občas se ale také ozvou hlasy, které přijatá opatření považují za ohrožení „tradiční rodiny“. Aniž ovšem definují, co to tradiční rodina je.

Pro mě tradiční rodina představuje soužití osob, které se mají rádi, soužití stojí na hodnotách vzájemného respektu, důvěry, lásky, vůle si vzájemně pomáhat, místo, kde panuje harmonie, prostředí přátelské k dětem. A k tomu všemu právě odmítnutí a nepřijatelnost násilí ve vztazích musí napomáhat. Proto se mi občas zdá, že zastánci tradiční rodiny, kteří ale současně nedefinují, co tento pojem má v současnosti představovat, spíše hájí typ rodiny a vztahů v ní, které byly sto let překonány a neodpovídají skutečnosti. Jsou to takoví zastánci „tradičního bití v rodinách“. Funkční, chcete-li tradiční rodina je rodina bez násilí. Násilí je totiž to, co rodiny rozkládá, ničí dětem rodinné zázemí a především dětství.

Pokud už musíme řešit konkrétní případy, znamená to, že ve vztazích i v rodině bylo něco špatně. Naším cílem vedle pomoci obětem je ale předcházet násilí. Je stejně jako včasná a široká pomoc obětem důležitá i prevence?

Prevence je klíčová, je to základní pilíř toho, abychom se vymanily z těch šílených čísel dokumentující, že každá čtvrtá rodina má s nějakou formou domácího násilí osobní zkušenost. Musíme přerušit onen řetěz, kdy jedno zlo plodí druhé.

Pokud někdo vyrůstá v prostředí, kde se vyskytuje násilí, je to jeden z parametrů, že si takové jednání přenesou do svých dalších vztahů. Má zažitá vzory chování a vztahů ze své původní rodiny, určitá jednání bere jako běžné a přijatelné normy.

Pokud má dítě, teenager, možnost setkat se s jiným pohledem na vztahy, rodinu, chování v rámci prevence, ve škole atd. je to jedna z cest, jak může vidět že rodina, vztahy mohou vypadat i

Prevence je klíčová, je to základní pilíř toho, abychom se vymanily z těch šílených čísel dokumentující, že každá čtvrtá rodina má s nějakou formou domácího násilí osobní zkušenost. Musíme přerušit onen řetěz, kdy jedno zlo plodí druhé.

jinak, než co vidí doma. Že je možné mít v rodině hezké vztahy i bez násilí.

Takže prevence domácího násilí je klíčová?

Nejen ona. Musíme se intenzivně zabývat kyberšikanou, násilím v kyberprostoru. Tady je třeba se věnovat nejen prevenci ale i legislativě, omezit zneužívání on-line prostoru, které může napomáhat toxickému prostředí.

Ve společenské rovině je proto vedle prevence klíčový i dialog. Upozorňování na problémy, odmítnutí bagatelizace domácího násilí, jeho zaškatalkování jako něčeho, co tu je od pravěku, co je tradice. Bití není skutečně součástí tradiční rodiny. Opakuji, že za klíčové považuji, po přijetí změn v legislativě, jak se přenesou do praxe. Změny totiž mohou vyvolat u některých soudců i nevoli. Protože budou muset změnit svoje postoje, pracovní postupy a zvyklosti. Proto je třeba o této problematice i nadále mluvit a domácí násilí řešit.

Slyšel jsem názor, že k omezení výskytu násilí by pomohlo, kdyby ubylo existenčních starostí mladých rodin, kdyby třeba byl dostatek levných bytů.

Podpora rodin, sociální, bytová je skutečně důležitá. Dostupnější bydlení pomáhá snadnějšímu odchodu z toxického prostředí. Nemyslím si však, že sebevětší sociální podpora či nabídka bytů může mít přímý dopad na výskyt domácího násilí. Domácí násilí u mladých rodin jsou spíše důsledkem vzorců chování, které si přináší z původních rodin. Třipokoják zdarma nezajistí, že si nepřeneseme špatné vztahové návyky, vzorce chování a názory z původní rodiny.

PhDr. Jiří Vavroň

Když nejste doma v bezpečí

volejte **116 016**

Linka pro ženy zažívající domácí násilí
bezplatně a nonstop



ROSA centrum pro ženy



Rodí se málo dětí – otázky bez odpovědi

Rok od roku se u nás rodí méně dětí, oznámil nám statistický úřad. Demografové a politici začínají bít na poplach. A také se hledají příčiny.

Tak trochu jsem čekal, že se ihned značně řešit dostupné bydlení, místa ve školkách. Místo toho se ale objevily hlasy, poukazující na to, že za vše mohou ženy. Odkládají mateřství. Tedy zejména ty, které se nechaly „svést myšlenkou“, že muži a ženy si jsou rovni, mají mít stejné příležitosti i práva včetně dosažení co nejvyššího vzdělání. Zapomněli na to, že povolání ženy je mateřství! Odložily proto rodinu. Je třeba podpořit tradiční rodinu.

Tradiční rodina, tedy muž a žena ale reálně existuje. Ročně se uzavře na 30 tisíc tradičních sňatků, další muži a ženy žijí v tradičních svazcích, byť někdy neformálních. Podle všech průzkumů a analýz je rodina a mateřství stále na nejvyšším žebříčku životních priorit českých žen. A to zejména mezi vysokoškolačkami.

Spíše se mi zdá, že právě tradiční rodina, která chce mít děti, musí v současnosti řešit „netradiční“ problémy, protože nájem malého bytu ve velkém městě stojí dvacet tisíc měsíčně a na vlastní byt musíte mít naspořeny tři miliony výše. Místo toho řešíme neexistující „dopady“ toho, že ženy nabývají vzdělání, chodí do zaměstnání, dokážou se samy o sebe postarat, mají pracovní, vědecké, umělecké ambice a jsou často úspěšnější než muži.

Proč se tedy neřeší realita, že české domácnosti se prostě neobejdou bez druhého příjmu, tedy peněz ženy? Proč se každá debata o potřebě mít děti občas zvrhne v debatu, aby ženy začaly fungovat jako stroje na děti? Zabývá se někdo stejně intenzivně otázkou, zda muži chtějí děti? A hlavně, co proto dělají? Pochopili měníci se svět, pracovní trh, kdy je nutná jejich větší aktivita v pomoci v domácnosti než jen v okamžiku zrození. Nebo i oni by potřebovali nějaká pomocná opatření? Mají dostatek odpovědnosti?

Řada mužů ani děti nechce. To jsou často ti, kteří pocházejí z disfunkčních rodin, z rodin, kde se vyskytovalo domácí násilí. Mají zakódováno, že lidé se v manželství spíše trápi. Tak proč by měli děti, proč by vůbec uzavírali nějaké partnerské vztahy.

Z praxe mohu potvrdit, že jedním z důvodů obav mít děti, jsou i nechutné tahanice o děti v případě rozpadu manželství, mnohaleté vleklé spory a obavy o jejich ztrátu. Střídavá péče často funguje jako antikoncepce. Velký a možná rozhodující vliv na to, zda chci nebo nechci děti, je bezpochyby osobní zkušenost z původní rodiny. Zda jsem sám či sama byla či byl chtěné či nechtěné dítě. Jaké jsme prožili dětství, jaké byly vztahy mezi rodiči. Zda to bylo krásné a šťastné období, na které stále vzpomínáme. A podle toho také vychováváme děti. Včetně posilo-

vání zájmu založit vlastní rodinu a mít děti jako zdroj radosti, pohody, smyslu života.

Cesta z nízké porodnosti není udělat z žen stroje na děti, uvázat je k plotně, zakázat studia, ale podporovat zdravé vztahy v rodině, vztahy vzájemného respektu, pomoci a podpory. Aby tradiční rodina byla rodinou bez násilí, rodina rovnocenných partnerů, místa láskyplných vztahů. Boj proti domácímu násilí je tak nedílnou součástí snahy o funkční rodinu, bezpečného místa pro výchovu dětí, i jedním z podpůrných faktorů zájmu nebát se mít děti.

Být matkou je svobodné posláním a rozhodnutím, nikoli povoláním. Rodina, děti, jsou podle všech výzkumů stále nejvyšší prioritou žen i velké části mužů. Tak k tomu vytvářejme podmínky. Ekonomické, ale i ty celospolečenské. Rodina je, jak se říká, nejen základem, ale i obrazem státu.

PhDr. Jiří Vavroň



Proč jsou prázdné dětské postýlky?

Jaké jsou příčiny nízké porodnosti, zeptali jsme se psycholožky Radany Štěpánkové. „Zkusím zůstat u obyčejného pozorování skrze příběhy v mé poradně z posledních let“, říká.

1. Více než dříve se setkávám s mladými lidmi, kteří mají potíže navázat milostný partnerský vztah, přestože by si ho přáli – říkají, že nemají mnoho příležitostí a často se k tomu přidávají různé obavy a strachy, které zcela zablokují akceschopnost. Bohužel i studenti VŠ uvádějí, že nemají příležitosti, protože studium je organizováno velmi individuálně. **Zůstává tedy více lidí singl nedobrovolně.**

2. Slýchám, že někteří mladí nemají ani chuť navazovat partnerský vztah, nemají v sobě touhu, která by je popoháněla do partnerství a následně třeba do reprodukce, v této skupině jsou lidé psychicky vyrovnaní i psychicky labilní. **Zůstává více lidí singl dobrovolně.**

Podíl mladých lidí, kteří plánují mít děti, v posledních letech výrazně poklesl, ukázala data výzkumu vědců z brněnské Masarykovy univerzity a Univerzity Karlovy v Praze, v rámci výzkumu Současná česká rodina, mezi lidmi od 18 do 39 let.

„Mezi respondenty dotázanými v roce 2020 42 procent uvedlo, že chtějí mít v následujících třech letech dítě, zatímco mezi dotázanými o dva roky později to bylo jen 30 procent.“

Zatímco v roce 2020 plánovalo mít v budoucnu dítě 58 procent respondentů, o dva roky později to bylo již pouze 51 procent.

„Obzvlášť alarmující je pokles plánů u bezdětných mladých respondentů, jen 29 procent z nich v roce 2022 uvádělo, že někdy v budoucnu chtějí mít děti, oproti 39 procentům v roce 2020. Tato data naznačují, že přibývá mladých lidí, kteří plánují být doživotně bezdětní,“ upozornili autoři.

3. Potkávám se s mladými lidmi, kteří usilují o vytvoření partnerského vztahu, ale nedaří se najít kompatibilního partnera, nebo se nedaří jednat tak, aby vzniklo harmonické partnerství s touhou po dítěti. **Vznikají krátkodobá partnerství, která neobsahují lásku, stabilitu a touhu po dítěti.** Zároveň potkávám páry, kteří prožívají krizi a často vyslechnu, že otěhotnění se nedařilo a teď, když se ukazují partnerské problémy není otěhotnění na programu dne.

4. V posledních letech se častěji setkávám s mladými lidmi, kteří vědí, že děti nechtějí. Důvody uvádějí různé, např.: „Je to moc velká zodpovědnost“, „Nechci někomu způsobit taková traumata, jako jsem prožil Já, nejsem v pořádku na to, abych měla dítě.“, „Svět je divný, nebezpečný, do toho dítě přivést nechci.“, „Prostě to tak cítím.“ Tento trend v posledních letech sílí a slýchám to od žen. **Vědomé rozhodnutí nemít dítě, které je ovlivněno individuální psychikou nebo i společenským klimatem.**

5. Přicházejí mladé páry, kteří cítí, že mají dost starostí se zajištěním bydlení a uživení se, že rodičovství odkládají na neurčité později. Součástí těchto nejistot je i vědomí, že na to budou sami, že nemají rodiče v důchodu nebo v blízkosti bydliště. To je úskalí lidí, kteří se stěhují za prací do Prahy či Brna.

Mladí vnímají příliš velké ekonomické nejistoty, které brání založení rodiny a odkládají na neurčito. I tento aspekt se výrazně zhoršil v posledních letech.

6. Přestože se nespécializují na změnu pohlaví, i u sebe v poradně se v posledních pár letech setkávám s nejistotou ohledně pohlavní identity, kteří doposud neměli žádného sexuálního partnera a cítí se v životě víceméně nešťastní. Zmatečnost v důsledku propagace LGBT.

Celkově z pozorování lidské společnosti kolem sebe vnímám i mladé lidi unavené, což tlumí touhu jak po partnerství, tak sexualitě. Zároveň mám pocit, že výchova zdůrazňující individualismus vede přirozeně k single život než život rodiny.

Když se podívám na graf porodnosti, všimneme si, že křivka porodnosti stoupala v době ekonomické jistoty – tzn. dostupnosti bydlení, pocitu, že ekonomicky vyjdou. Tyto podmínky splněné v tuto chvíli nejsou. Pravděpodobně se k tomu přidává i obava z války.

Důvody jsou ale i celospolečenské.

1. Odklad mateřství na pozdější věk

Ženy se stále častěji rozhodují mít děti později v životě, což je často spojeno se zaměřením na vzdělání, kariéru a osobní rozvoj. Pozdější věk mateřství však může snížit celkový počet dětí, které ženy stihnou mít.



2. Ekonomické faktory

Vysoké náklady na bydlení, vzdělání a výchovu dětí vedou k tomu, že se mnohé páry obávají finančního dopadu rodičovství. Nejistota na trhu práce, vysoké náklady a nedostatek dostupného bydlení tyto obavy ještě zvyšují.

3. Sociální nejistoty a krize

Nejistoty spojené s klimatickou změnou, válkami, pandemií či ekonomickou nestabilitou mohou vést k obavám o budoucnost a ke snížení ochoty mít děti.

4. Urbanizace a životní styl

Život ve městech, kam lidé odcházejí za prací, ale zároveň ztrácí kontakt se svou původní komunitou, tím hůře hledají partnery. Ve velkoměstě je obvykle méně prostoru pro rodiny a větší důraz na individualismus. Ve venkovských oblastech bývají rodiny tradičně větší, ale tyto oblasti se v Evropě vylidňují nebo ekonomika není plánovaná ani geograficky.

5. Biologické limity

V důsledku oddalování mateřství roste počet žen, které mají potíže s otěhotněním kvůli přirozenému poklesu plodnosti s věkem. Zde hrají roli pravděpodobně i různé novoty v oblasti techniky, medicíny a zemědělství.

6. Změny v hodnotách a prioritách

Mnoho Evropanů klade větší důraz na osobní svobodu, cestování, kariéru nebo jiné životní cíle než na zakládání rodiny. Tradiční model rodiny s více dětmi již není pro mnoho lidí prioritou.

7. Nedostatečná podpora rodin

V některých evropských zemích chybí dostatečná sociální podpora, jako jsou dostupné mateřské školky, flexibilní pracovní podmínky nebo dlouhá mateřská a rodičovská dovolená, což znesnadňuje sladění práce a rodiny.

8. Emancipace a postavení žen

Ženy dnes mají více příležitostí k seberealizaci mimo rodinný život, což často oddaluje nebo omezuje jejich ochotu mít děti. Rovněž si více uvědomují možnosti antikoncepce a plánování rodiny.

Mgr. Radana Rovena Štěpánková – se věnuje péči o vztahy od roku 1993. Od roku 2006 působí ve své poradně v Praze, Nymburce i online. www.rovena.info

V roce 1974 dosahovala úhrnná plodnost hodnoty 2,43 dítěte na ženu, v roce 1990 to bylo 1,89 a v roce 1999 pouze 1,13.

V letech 2019 až 2021 se pohybovala kolem 1,7 dítěte na ženu – což nás řadilo k nejméně plodným v Evropě.

Od r. 2022 dochází k dramatickému poklesu na 1,45 dítěte na ženu.

I počet interrupcí zaznamenal za posledních 20 let pokles na polovinu. Počet narozených dětí z asistované reprodukce byl v loňském roce přes tři tisíce, což je více než 3 % z narozených, doplňuje údaje Český statistický ústav.

Branislava Marvánová Vargová promluvila v OSN

Vedoucí poradenského a krizového centra ROSA PhDr. Branislava Marvánová Vargová vystoupila v Organizaci spojených národů v New Yorku. V OSN od 10. března 2025 probíhalo 69. zasedání Komise OSN pro postavení žen. Součástí české delegace v čele s ministrem pro evropské záležitosti Martinem Dvořákem byla i Branislava Marvánová Vargová z organizace ROSA centrum pro ženy, z.s.

„Hlavním tématem 69. zasedání Komise OSN pro postavení žen bylo hodnocení implementace Pekingské deklarace a akční platformy, od jejíhož přijetí uplyne v letošním roce 30 let.

Členské státy přijaly během zasedání politickou deklaraci, v níž se zavázaly respektovat, chránit a podporovat práva, rovnost a posílení postavení všech žen a dívek.

Deklarace zavazuje členské státy k odstranění všech forem násilí na ženách a dívkách, včetně nově vznikajících forem, jako je digitální násilí, obtěžování na internetu a kyberšikana. Dále uznává, že dosažení pokroku v těchto oblastech vyžaduje značné zdroje a financování. Vyzývá k posílení vnitrostátních systémů, ženských organizací a mezinárodních mechanismů, včetně obnovené [Komise pro postavení žen \(CSW\)](#), s cílem urychlit úsilí o rovnost žen a mužů na celém světě.

Doprovodná akce pořádaná Českou republikou v rámci 69. zasedání Komise OSN pro postavení žen se zaměřila na právní rámce boje proti genderově podmíněnému násilí. Diskutovalo se o reformách trestního práva, které se zabývají domácím násilím, znásilněním, kybernetickým násilím a vraždami žen.

Seminář zahájil ministr pro evropské záležitosti Martin Dvořák. Během úvodního slova uvedl, že řešení problematiky domácího a genderově podmíněného násilí je prioritou vlády České republiky. „Jako otec chci, aby můj syn a dcery žili ve společnosti bez násilí. Aby se tento sen stal skutečností, musíme i nadále spolupracovat. Všichni máme zodpovědnost zajistit, aby právní systémy prosazovaly spravedlnost a poskytovaly podporu obětem násilí“, uvedl dále ve svém příspěvku.



Branislava Marvánová Vargová, ve svém příspěvku představila spolupráci mezi nevládními organizacemi, státními institucemi a soukromým sektorem, která sehrála klíčovou roli při vzniku nového zákona o domácím násilí v České republice. V úvodu prezentace představila organizaci Rosa – Centrum pro ženy, která již od roku 1993 poskytuje podporu ženám, jež se staly oběťmi domácího násilí. Panelisty z řady zemí zaujal zejména fakt, že v roce 2020 Rosa společně s organizacemi proFem a Acorus založila koalici NeNa – Ne násilí na ženách, jejímž cílem bylo prosadit potřebné právní změny. Jedním z prvních kroků bylo získání podpory soukromého sektoru – mezi první partnery se zařadila společnost IKEA. Díky tomuto partnerství mohla Koalice NeNa posílit své advokační aktivity.

Na základě zkušeností obětí a analýzy právních mezer organizace formulovaly konkrétní návrhy legislativních změn. První návrhy byly předloženy Odboru rovnosti žen a mužů a Zmocněnkyni vlády pro lidská práva, zapojilo se také Ministerstvo spravedlnosti. Spolupráce s těmito institucemi umožnila postupné dokončení návrhu zákona. Veřejná podpora byla posílána prostřednictvím iniciativy Pro bezpečný domov (www.probezpecnydomov.cz), která prostřednictvím webových stránek informovala širokou veřejnost o připravovaných změnách v legislativě.

Zákon, který byl v březnu 2025 podepsán prezidentem, přináší několik klíčových změn. Především zavádí jasnou a jednotnou definici domácího násilí do občanského zákoníku, což zajišťuje konzistentní výklad pro soudy, policii a další instituce. Další zásadní novinkou je zahrnutí psychického násilí, kontroly a



nerovného postavení v partnerství do právní definice domácího násilí. Tyto aspekty byly dříve často přehlíženy, přestože hrají zásadní roli v dynamice násilných vztahů.

Proces prosazování této legislativní změny přinesl řadu důležitých poznatků. Jedním z nich je rostoucí význam zaměstnavatelů v boji proti domácímu násilí. Domácí násilí často ovlivňuje pracovní výkon obětí a firmy mohou sehrát důležitou roli v jejich ochraně. V roce 2023 proto organizace ROSA centrum pro ženy společně s Nadací Vodafone a společností IKEA iniciovala vznik Charty proti domácímu násilí, která podporuje zapojení zaměstnavatelů prostřednictvím opatření směřujících k vyšší ochraně a podpoře obětí domácího násilí z řad zaměstnankyň a zaměstnanců.

Dalším zásadním poznatkem je význam kvalitativních dat. Zatímco statistiky poskytují důležité kvantitativní informace, osobní příběhy a zkušenosti obětí pomáhají identifikovat konkrétní systémové nedostatky a lépe pochopit realitu domácího násilí.

Ačkoli nový zákon představuje zásadní krok vpřed, jeho skutečný dopad bude záviset na dostatečném financování služeb pro oběti. Nestačí pouze přijmout zákony – je nezbytné zajistit, aby oběti měly přístup k bezpečným azylovým domům, poradenství a právní pomoci. Stabilní a dlouhodobé financování nevládních organizací poskytujících tyto služby je proto klíčové.

Celý proces tvorby zákona ukázal, že úspěšné prosazení změn vyžaduje širokou spolupráci mezi neziskovým sektorem, státními institucemi, soukromými společnostmi i veřejností. Největším přínosem bylo, že legislativa vycházela přímo ze zkušeností přeživších domácího násilí, jejichž hlasy se staly základem této významné právní úpravy.



Committee on the Elimination of Discrimination against Women



Aby struna nepraskla

Kdosi v Číně pravil, že člověk je struna napjatá mezi zemí a nebem. Země je skutečno a nebe ideál. Kdyby nebyla struna natažená, vůbec by nezněla. Je-li ale natažena příliš, může prasknout, napsal ve své knize Lidský vztah jako součást profese, psycholog Karel Kopřiva.

Kdo někdy pracoval v sociálních službách ví, jak těžká je to práce – fyzicky i na psychiku.

Vždyť jen několik sociálních pracovníků v ROSE za rok musí zvládnout několik stovek klientek a tisíce telefonních hovorů. Které rozhodně mají daleko do nezávazné konverzace. Řeší často ohrožení života, rodinné rozvraty, těžká zranění, psychické dopady násilí na děti, ale i extrémní chudobu.

Tahle práce přitom nemá pracovní dobu – už jen proto, že někdy v myslí i ve volném čase se zamýšlíte, zda např. obětí násilí zvládne zátěžovou situaci u soudu, zda najde sílu uchránit děti před násilnou blízkou osobou.

Mluvíme-li o sociálních službách, mluvíme především o ženách, které tvoří drtivou většinu jejich pracovníků. To znamená, že vedle sociální práce mají souběžně na starosti rodinu, děti, práci v domácnosti. Nebo při své práci studují, dokončují si vzdělání. Ani tyto činnosti neznačí pracovní dobu.

Nejde ale jen o práci s klientkami. Vedle toho na vás padá nejistota v neziskové organizaci, stres z toho, zda budou příští měsíce či rok peníze. Zda máte splněné všechny standardy. Zda nárůst klientek, telefonických hovorů zvládnete se stávajícím počtem pracovníků.

Někdy je možné propadnout pocitu zmaru, když s obrovskou energií pomáháte a klientka se pak znovu vrací s dítětem k agresivnímu partnerovi, nebo v azylovém domě porušuje bezpečnostní předpisy.

Každá z nás proto potřebuje mít stále v zásobě energii, určitou rezervu. Kde ji vzít? Doporučuje se sport, koníčky, relaxace. Ale co matky s dětmi? Kde mají vzít čas i energii? Když zazní telefon a potomek oznámí, že má čtyřicetistupňovou horečku?

Při práci s traumatizovanými ženami, musíme mít zodpovědnost sama k sobě. Mít se ráda. Kdo pracuje s lidmi a jejich emocemi, problémy, musí být sám ukotvený. Těžko budu efektivně poskytovat krizovou intervenci, když budu mít sama starosti, stresy, že jsou děti nemocné, odešel ode mě partner. Tady je na místě nedusit tyto pocity v sobě, ale říct si o pomoc.

Je dobré naslouchat svému tělu. Poznat svoje citlivá místa. Podívat se pravdivě sama na sebe. K tomu nestačí jen řada supervizí a intervizí, pokud se nenaučíme podívat se pravdivě sama na sebe. Nedusit svoje pocity a starosti v sobě.

Klientka může u sociálních pracovníků oživit jejich vnitřní zranitelná místa, vyvolat negativní vzpomínky.

Je třeba si udržet hranice i ve vztahu ke klientce. Nemůžeme být pečovatelkou, která přebírá její starosti na sebe, řeší vše za ní. Je důležité se bránit i proti možné manipulaci ze strany klientek.

Tady pomáhá i možnost během výcviku si prostě promluvit s kolegyněmi, poznat jejich problémy. Porovnávat, jak na nás reagují klientky. Stále se zamýšlet, jak volit tempo mluvy, ale například i posez během konzultace, reakce na jednotlivé tipy lidí, analyzovat své vlastní pocity s klientkou, jejich příčiny. Hledat, jak překonat situace, kdy nevíme kudy kam. Tyhle znalosti dokážou pomoci zvládnout i velký problém.

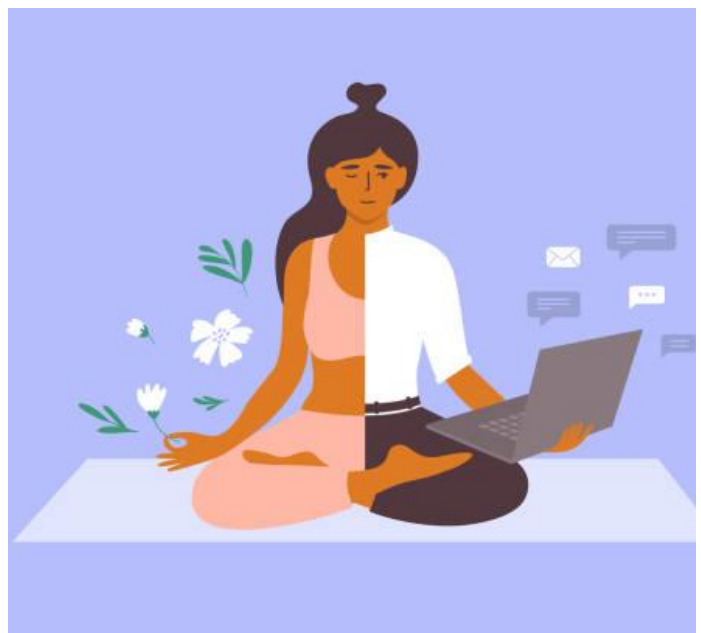
Udržet profesionální odstup je těžké ale potřebné. Stáváme se průvodkyněmi, edukujeme klientku, ukazujeme pohled z boku. Vyhodnocujeme při konzultacích rizikové faktory, bezpečnostní opatření, tak aby nedocházelo k dalšímu násilí.

Výborné je, pokud máte ze své práce stále dobrý dojem, když se daří pomoci, je to dobrý pocit. Neplatí věta už mám všechny výcviky, už vše znám. Zejména v poslední době se mění klientky a jejich problémy – stoupá brutalita násilí, kritický je nedostatek bytů, roste chudoba, výskyt závislostí, problémy s výchovou dětí. Mění se i celkové sociální i společenské prostředí, problémy. A profesně a lidsky se vyvíjíme i my samy.

Péče o sebe sama, porozumění vlastním pocitům se v současnosti stává nedílnou součástí sociální práce.

Tak myslíme i na svoji strunu, aby dobře zněla a nepraskla.

Marie Vavroňová, ředitelka ROSA—centrum pro ženy



Zákon o domácím násilí zavádí do českého právního řádu od července dosud chybějící definici pojmu "DOMÁCÍ NÁSILÍ" a zlepší ochranu obětí

Domácí násilí explicitně zmiňuje 8 klíčových zákonů. Žádný zákon „domácí násilí“ však doposud nedefinoval. Chybějící legislativní definice vedla k tříštění chápání a výkladu tohoto patologického jevu ze strany zainteresovaných subjektů (policie, OSPOD, soudy, lékařské a nelékařské pomáhající profese, školy nebo správní orgány.). Důsledkem byl nejednotný přístup k obětem domácího násilí vedoucí k neschopnosti poskytnout včasnou a adekvátní pomoc a realizovat tak ochrannou funkci státu ve vztahu k obětem.

Pojem „domácí násilí“ byl zmíněn v občanském zákoníku, občanském soudním řádu, exekučním řádu, zákoně o zvláštních řízeních soudních, zákoně o pobytu cizinců na území České republiky, zákoně o sociálních službách, zákoně o sociálně-právní ochraně dětí a zákoně o některých přestupcích.

Ted' pojem našel obsah. Nová definice domácího násilí v občanském zákoníku říká:

„§ 3021 Domácí násilí

(1) Domácím násilím se rozumí násilné jednání vůči oběti v jakékoli formě, při kterém zpravidla dochází ke zneužívání moci nebo nerovného postavení a kterým

a) bylo nebo mělo být neoprávněně zasaženo do její tělesné integrity,

b) bylo nebo mělo být neoprávněně opakovaně nebo vážně zasaženo do její duševní integrity, svobody nebo důstojnosti, zejména v intimní oblasti, do její vážnosti, cti nebo soukromí nebo

c) byla vážně ohrožena nebo narušena její schopnost uspokojovat své základní potřeby nebo základní potřeby členů společné domácnosti.

(2) Obětí domácího násilí může být

a) osoba, která s osobou dopouštějící se domácího násilí žije nebo žila ve společné domácnosti nebo kterou opakovaně a dlouhodobě navštěvuje,

b) osoba blízká nebo ten, kdo jí dříve byl, nebo rodič společného dítěte nebo ten, kdo s osobou dopouštějící se domácího násilí vykonává rodičovskou odpovědnost.

Definice směřuje k podchycení nejčastějších v praxi se vyskytujících projevů domácího násilí. Klíčovým aspektem přitom je, že jde o jakýsi vzorec chování, který je motivován a využíván zejména k získání kontroly nad druhou osobou. Domácí násilí bývá typicky spojeno se zneužíváním závislosti oběti na osobě dopouštějící se domácího násilí, obvykle závislosti ekonomickou, kdy osoba v silnějším postavení zneužívá nedostatku ekonomických prostředků oběti k získání kontroly nad ní.

Terminologií občanského práva se domácím násilím rozumí jednání, která zasahují do duševní nebo tělesné integrity, svobod nebo důstojnosti, a to zejména v pohlavní oblasti, vážnosti, cti nebo soukromí oběti. Tento výčet zahrnuje všechny v praxi se objevující formy domácího násilí, a to násilí fyzické (svoboda, tělesná integrita), psychické (duševní integrita a důstojnost), sexuální (svoboda, tělesná a duševní integrita, důstojnost v pohlavní oblasti), ekonomické (svoboda a důstojnost) i tzv. kontrolující jednání (svoboda, důstojnost a soukromí).

Společenská závažnost jednání osoby dopouštějící se domácího násilí se může lišit. Může dosahovat až závažnosti trestného činu (ublížení na zdraví, znásilnění, týrání osoby žijící ve společném obydlí) nebo přestupku proti občanskému soužití, zároveň ale nemusí být postižitelná ani jako přestupek. I proto předložený návrh zákona volí cestu definice domácího násilí v občanském zákoníku.

Zákon tak definuje také okruh osob, vůči nimž je možné se domácího násilí dopustit. Obětí domácího násilí mohou být jak osoby ve společné domácnosti, tak ve společné domácnosti nebydlící osoby blízké (včetně bývalých osob blízkých) a rodiče společného dítěte nebo ty, které s původcem domácího násilí společně vykonávají rodičovskou odpovědnost, v jedné domácnosti

spolu však nežijí. Toto široké vymezení reflektuje, že domácí násilí nenastává jen mezi společně v jedné domácnosti žijícími manžely, ale jehož oběťmi a pachatelé mohou být i druhové a družky, jejich děti nebo senioři; nehledě na to, zda spolu žijí nebo žili ve společné domácnosti.

S ohledem na vývoj společnosti, společenských vztahů a jejich dynamiky je potřeba pod pojem „domácí násilí“ zahrnout nejen jednání odehrávající se tzv. „mezi čtyřmi stěnami“, ale je třeba chránit též oběti takového chování agresorů, kteří svou oběť pronásledují, napadají, manipulují a šikanují i poté, co oběť společnou domácnost opustila. To platí mj. pro bývalé manžele, partnery či druhy, rodiče společných dětí nebo pro osoby, jež společně nadále vykonávají rodičovskou odpovědnost.

Zákon o domácím násilí přináší :

- **jednotnou definici domácího násilí.**
- **Stanovuje domácí násilí jako kritérium, k němuž musí být přihlíženo při úpravě poměrů k nezletilému dítěti.**
- **Zakotvuje povinnost pro soudy přihlídnout při rozhodování o vypořádání společného jmění manželů k tomu, že se jeden z manželů dopustil vůči druhému domácího násilí.**

Změna zákona č. 99/1963 Sb., občanský soudní řád pak následně zakazuje mediaci v případech, kdy je jednání původce domácího násilí předmětem přešetřování a postupu orgánů činných v trestním řízení nebo je řešeno jeho obvinění z přestupku .

Dochází změně zákona č. 359/1999 Sb., o sociálně právní ochraně dětí, který nově zakotvil povinnost pracovníků orgánu sociálně-právní ochrany dětí (OSPOD) podat soudu návrh na ustanovení zmocněnce v trestním řízení, ve kterém je dítě obětí trestného činu a promítá definici domácího násilí do zákona o SPOD .

Změna zákona č. 273/2008 Sb., o Policii České republiky :

1. **zakotvuje povinnost policisty odebrat vykazované osobě všechny zbraně, střelivo a související doklady,**
2. **prodloužuje dobu trvání vykazání z 10 na 14 dnů,**
3. **zakotvuje povinnost pro policisty zaslat kopii úředního záznamu o vykazání také příslušnému státnímu zastupitelství, aby mohlo co nejdříve zahájit případné řízení ve věci ochrany proti domácímu násilí.**

Zákon o obětech trestných činů přináší právo na zabránění kontaktu oběti s pachatelem nejen při úkonu ve věci samé (tedy v soudní síni ve smyslu § 17 odst. 1 ZOTČ), ale též před i bezprostředně po jeho skončení.

Nový zákon je výsledkem práce mezi sektory, Koalice NeNa (ROSA centrum pro ženy, profem a Acorus), IKEA, Úřadu vlády ČR, Zmocněnkyně pro lidská práva. Inciativa Pro bezpečný domov - sdružuje odbornice a odborníky, neziskové organizace, politiky a firmy, kteří se chtějí zasadit o přijetí zákona o domácím násilí.

Hodnocení realizace služby krizové pomoci za rok 2024

Centrum komplexní krizové pomoci ROSALIN je k dispozici ženám, obětem domácího násilí nonstop prostřednictvím bezplatné telefonní linky 800 60 50 80. V listopadu 2024 se podařilo zprovoznit linku 116 016, evropské harmonizované číslo pro ženy, oběti domácího násilí. Tato linka je taktéž bezplatná a v nonstop provozu. Službu telefonické krizové intervence mohou využívat klientky anonymně. Celkem v roce 2024 proběhlo 1393 hovorů, což je oproti roku 2023 nárůst o 40% .

Centrum komplexní krizové pomoci ROSALIN poskytuje také možnost krizového pobytu pro ženy (a jejich děti) bezprostředně ohrožené domácím násilím. Krizový pobyt je možný na dobu 7 dnů. K dispozici jsou tzv.3 rodinná místa, celkem 15 lůžek. Veškeré služby centra ROSALIN jsou pro klientky bezplatné.

V roce 2024 se ke vstupnímu pohovoru na přijetí ke krizovému pobytu dostavilo 38 žen, což je oproti roku 2023 nárůst o 48% (v roce 2023 se dostavilo ke vstupnímu pohovoru 20 žen). K pobytu bylo přijato 25 žen, což je oproti roku 2023 nárůst o 28% (v roce 2023 bylo ubytováno 18 žen) a 26 dětí. Z celkového počtu 25 klientek na krizovém pobytu bylo přijato 11 žen bez dětí a 14 žen s dětmi. Pracovnicemi centra ROSALIN bylo v roce 2024 poskytnuto 2961 úkonů, což je nárůst oproti předešlému roku o 50% .

Některou z forem psychického násilí zažívaly všechny klientky (27). Mezi nejčastější formy psychického násilí patřilo ponižování a zesměšňování (100 %), vydírání a zastrasování (23 žen, 85%), kontrolující chování, zákazy a příkazy (24 žen, 90%), nadávky a vulgarismy (24 žen, 90%), vyžadování poslušnosti (21 žen, 78%), izolace, omezování (20 žen, 74%), pronásledování (16 žen, 60%). Partner se projevoval velmi žárlivě ve 20 případech (74%), což bylo ve všech těchto případech propojeno s velkou kontrolou. V 10 případech docházelo k vyhrožování zbraní (37%), ve 14 případech k výhrůžkám zabitím (52%), v 9 případech k vyhrožování sebevraždou ze strany násilné osoby.

Některou z forem fyzického násilí zažilo 24 žen (90%). Nejčastěji se jednalo o opakované facky a bití (20 žen, 74%), 19 žen zažívalo bití a rány pěstí (70%), 17 žen bití do hlavy (63%). 13 žen bylo svým partnerem škrnceno (48%), 12 žen zažilo kopání (44%). 1 žena byla ohrožována střelnou zbraní, 11 žen bylo ohrožováno nožem, 10 žen 37%) zažilo bití v těhotenství, kroucení rukou zažilo 13 žen, trhání vlasů 7 žen. Nějakou další formu fyzického násilí zažilo 15 klientek.

Sexuální násilí zažilo ze strany svého partnera 14 žen (52%), přičemž 14 žen bylo nuceno k sexu, přestože to odmítaly, 7 žen bylo znásilněno (26%) a 9 žen bylo nuceno k sexuálním praktikám, které odmítaly a nebyly jim příjemné.

Z klientek, které byly ubytovány na krizovém pobytu mělo 7 žen partnerem zakázáno pracovat, 16 žen muselo partnera o peníze žádat, 15 žen nedostávalo od partnera žádné finance, 9 žen muselo partnerovi odevzdávat všechny finance.

Vlastní vyhodnocení rizika klientkami

Všechny klientky (27, 100%) uvedly, že se svého partnera bojí, přičemž 19 z nich (70%) zároveň uvedlo, že mají obavu, že by je jejich partner mohl zabít. 24 klientek (90%) uvedlo, že útoky byly v době před přijetím na krizový pobyt častější a brutálnější. 12 z nich muselo po napadení vyhledat zdravotnickou pomoc. 10 klientek z 27 uvedlo, že jejich partner vlastní zbraň.

Děti jako svědci a oběti domácího násilí: Z 27 klientek, které tvoří vzorek pro analýzu, mělo děti 15 žen. Ve 14 případech (93%) uvedly, že se násilný partner dopouštěl psychického násilí i vůči dětem, zejména ve formě nadávek a ponižování. V 10 případech (37%) se dopouštěl násilný partner na dětech i fyzického násilí. 6 klientek (22%) uvedlo, že jejich partner napadl nebo zranil jejich domácí zvíře.



Celkem 23 klientek již před přijetím na krizový pobyt vyhledalo nějakou formu pomoci. V 17 případech byla k domácímu násilí volána policie, přičemž v 16 případech volala policii sama žena. V jednom případě došlo k vykázní násilné osoby ze společného bydlení. Žádné z oznámení nebylo policií řešeno jako přešupek, ve dvou případech policie situaci kvalifikovala jako trestný čin. V ostatních případech policie situaci klientek neřešila /případně řešila výjezdem, domluvou, ale nenásledovalo žádné další řízení nebo výslech násilné osoby. 12 klientek vyhledalo po napadení zdravotnické ošetření.

Celkem 21 klientek (78 %) z 27 uvedlo, že se již před příchodem na krizový pobyt pokoušely z násilného vztahu odejít. Vedle krizové pomoci a stabilizace stavu klientky a jejich je důležitou součástí práce krizového centra plánování bezpečí klientky i po ukončení krizového pobytu.

Rizikové faktory na straně násilné osoby: 20 klientek uvedlo, že jejich partner je žárlivý, v 18 případech uvedly, že jejich partner nadměrně pije, bere drogy nebo je tam přítomna jiná závislost, 15 partnerů klientek z krizového pobytu (55%) již minulosti spáchalo jiný trestný čin, přičemž 13 z nich bylo odsouzeno nebo byli v podmínce. Ve 14 případech klientky věděly o tom, že jejich partner zažil jako dítě týrání.

Kam ženy odcházejí po ukončení krizového pobytu?

Do azylového domu organizace ROSA přešlo po ukončení krizového pobytu 8 žen (30%), do jiného azylového domu odešlo 7 žen (29%), k rodině nebo známým odešly 4 ženy (16%), k násilnému partnerovi se vrátily dvě ženy (8%). Jedna žena se vrátila do svého bydliště, protože násilný partner byl vykázan, jedna žena byla hospitalizovaná v PL Bohnice, jedna odcestovala do zahraničí a u jedné ženy nemáme informace o tom, kam po ukončení pobytu odešla.

Jak hodnotily krizovou pomoc klientky? Na otázku „Čím vám pracovníce krizového centra nejvíc pomohly“, odpověděly: „Psychicky.“

„Zabezpečit, že jsem mohla odejít z domu a poučily mě o tom, co můžu udělat pro své bezpečí.“

„Dalo mi to strašně moc, i materiální pomoc, vždy se mě ptaly, jestli něco nepotřebuju, jak se mi daří, to bylo moc hezké.“

„Tím, že jsem s nimi mohla o všem otevřeně mluvit. Tím, že mají velký přehled o problematice, ve které se momentálně nacházím.“

„Porozumět okolnostem.“

„Podpora ve všech směrech.“

„Zvládnout první dny odchodu od přítele. Děkuji.“
 „Se vším, od poradenské podpory v konkrétních krocích v náročné situaci, přes emocionální tíseň až po nové bydlení.“
 „Určitě mi moc pomohly ohledně návrhů k soudu, sama bych to nezvládla. Hlavně jsem s nimi mohla mluvit o čemkoliv a vždy mě vyslechly a poradily mi.“

V čem byl pro vás krizový pobyt nejpřínosnější?

„Že jsme byli v teple a chránění.“

„V bezpečnosti, i když jsem se zpočátku zlobila, že mi nedoporučili používat telefon. Nejspíš bych se opět hned vrtěla zpátky.“

„Fakt, že mě v Rose přijali, byl pro mě hrozně důležitý a byla to velká pomoc.“

„Mohla jsem si odpočinout, uzdravit se, oddechnout, začít opět jíst a žít plnohodnotnější život, než doposud.“

„Uklidnění. Vidění situace z nadhledu a vidění několika cest k řešení.“

„Zklidnila jsem se, všechno si v klidu srovnala v hlavě. Začala jsem podnikat a zařizovat další důležité věci.“

„Dali mi naději, že ještě můžu mít nějakou budoucnost.“



Bud'te také #mužiprotinásilí

„Nulová tolerance k jakékoli formě domácího násilí začíná u mužů, kteří se zasazují o respekt a zdravé vztahy.“

Bud'te taky
#mužiprotinásilí

THIERRY THIBAUT
generální ředitel Komerční pojišťovny

„Místo zpochybňování a nedůvěry nabídneme obětem domácího násilí podporu a pomocnou ruku.“

Bud'te taky
#mužiprotinásilí

RICHARD STONAVSKÝ
viceprezident regulace a vnějších záležitostí Vudafone ČR

„Skutečná síla muže nespočívá v nadvládě, ale v ochraně a respektu. Násilí na ženách je nepřijatelné.“

Bud'te taky
#mužiprotinásilí

DANIEL BENĚŠ
předseda představenstva a generální ředitel Skupiny ČEZ



Pro většinu lidí je bezpečným místem domov. Pro oběti domácího násilí může být naopak bezpečné místo v jejich zaměstnání. Domácí násilí má následky na děti, rodinu, širší okolí, může zasahovat až do zaměstnání.

Českou republiku stojí přímé náklady na domácí násilí, které ovšem tvoří jen špičku ledovce, 14,5 miliardy korun ročně. Zde jsou započítány jen výjezdy policie, zdravotníků, ošetření a pracovní neschopnost. Skutečné náklady jsou mnohem vyšší. Jak uvedla PhDr. Branislava Marvánová Vargová z ROSA- centrum pro ženy na setkání signatářů Charty proti domácímu násilí (www.chartaprotidomacimunasili.cz), jedna koruna vložená do prevence ušetří až 5 korun nákladů vynaložených na řešení domácího násilí. A jsou to firmy a zaměstnavatelé, kteří mohou obětem domácího násilí pomoci.

Firmy, které sází na prevenci domácího násilí, nejen že mají pracovaný systém benefitů pro oběti násilí, počínající dny volna potřebných k vyřešení náročné situace, až po opatření posilující

bezpečí oběti. Školí zaměstnance, mají ambasadory, na které se mohou zaměstnanci obracet. Branislava Marvánová Vargová z ROSA centrum pro ženy proškolila v loňském roce napřímo 650 zaměstnanců zodpovědných firem a institucí. ROSA školí i firemní ambasadory. Charta proti domácímu násilí vznikla v roce 2023 ze společné iniciativy organizací ROSA centrum pro ženy, z.s., Nadace Vodafone a IKEA. Do této prevence domácího a genderově podmíněného násilí se od té doby zapojila řada firem, institucí a organizací, sdružující společnosti v České republice a pomáhají tak obětem z řad svých zaměstnankyň a zaměstnanců. Podpisem Charty je vzhledem k závazku podepisujících firem ovlivněno více než 160 tisíc zaměstnanců v ČR.

www.rosacentrum.cz

Podpořte pomoc obětem domácího násilí



pošlete dárčovskou SMS ve tvaru :

DMS ROSA 30

DMS ROSA 60

DMS ROSA 90

nebo DMS ROSA 190

na telefonní číslo 87 777

Cena SMS je 30,60, 90 nebo 190 Kč a ROSA centrum pro ženy obdrží z této částky 29, 59,89 nebo 189 Kč

ROSA - centrum pro ženy můžete také podpořit přímou platbou na dárčovský účet: 2848609349/0800

Na pomoc obětem domácího násilí můžete přispět i platbou prostřednictvím QR kódu. Částka je určena na podporu azylového domu ROSA. Děkujeme.



www.rosacentrum.cz/donace



116 016

ROSA - centrum pro ženy, z.s. WEB www.rosacentrum.cz, FB @rosacentrum.cz IG: rosacentrum
Hlavní e-mail: info@rosacentrum.cz, E-mailové poradenství: poradna@rosacentrum.cz, azylový dům
azylov@rosacentrum.cz. (Ostatní e-maily jsou ve tvaru: jmeno.prijmeni@rosacentrum.cz)
Bezplatná krizová linka 800 60 50 80, Poradna 241 432 466, vedoucí azylového domu 736 739 467

Newsletter ROSA vydává: ROSA - centrum pro ženy, z.s., ročník XXVII, číslo 1, březen 2025.

Redakční rada: Mgr. Martina Hronová, Marie Vavroňová, Zdena Prokopová, PhDr. Jiří Vavroň

Kontakt, objednání, odhlášení zpravodaje: info@rosacentrum.cz