



- 1 Krizová pomoc ROSALIN
- 3 Konference dobré praxe Specializované služby pro ženy oběti domácího a genderově podmíněného násilí
- 6 Poradenská Partners banka
- 7 Domácí neshody a zabijačky? Ne, jde o vraždy v důsledku domácího násilí
- 8 Smyslem videí a publikací je zcitlivění k problematice násilí a prevence násilí ve vztazích
- 10 V dobrém i ve zlém : příběh Ludmily
- 12 Stáří se nevyhne nikdo z nás. A tedy i problémům a omezením, které sebou přináší
- 13 Kampaň STOPNASILI.CZ vyzývá: Buďte také #mužiprotinásilí
- 14 SOS linka ukončila provoz

Krizová pomoc ROSALIN: z projektu je registrovaná celostátní specializovaná sociální služba pro ženy oběti domácího násilí

ROSALIN Centrum komplexní krizové pomoci obětem domácího a genderově podmíněného násilí je v současné době celostátní registrovaná sociální služba krizové pomoci s 15 lůžky a bezplatnou nonstop krizovou linkou specializovanou na pomoc ženám obětem domácího násilí.

Původní projekt ROSALIN byl za podpory Norských grantů zahájen v listopadu 2021. Partnerem projektu se stala Městská část Praha 2. Projekt specializované krizové pomoci zareagoval na dlouhodobý problém nízkého počtu specializovaných sociálních služeb pro oběti domácího a genderově podmíněného násilí v ČR. Akční plán prevence domácího a genderově podmíněného násilí na léta 2019 – 2022 uváděl, že v ČR zažívá domácí násilí ze strany partnera téměř každá třetí žena. Podle studie agentury FRA (2014) se na policii v ČR obrátí pouze 8 % obětí. O ROSALIN jsme informovali na konferenci dobré praxe „Specializované služ-

by pro ženy oběti domácího a genderově podmíněného násilí v Praze 26.3.2024. Záštitu nad akcí přijala náměstkyně primátora hl.m.Prahy paní Alexandra Udženija, která akci zahájila, společně s ní vystoupili poslanec a místostarosta MČ Praha 2 Michal Zuna a norský **Chargé d'affaires, pan Per Øystein (viz úvodní foto).**

Na konferenci jsme mohli oznámit i pokračování projektu, krizová pomoc ROSALIN nekončí, byla podpořena MPSV jako služba s celostátní nadregionální působností.

Stěžejní výstupy projektu:

* vybudovali jsme krizové centrum pro

ženy oběti domácího násilí s možností krizového pobytu, k dispozici máme 15 lůžek ve dvou krizových bytech

- spustili jsme bezplatnou krizovou linku pro ženy oběti domácího a genderově podmíněného násilí 800 60 50 80, která je dostupná nonstop
- máme SOS tlačítka pro vysoce ohrožené oběti
- vytvořili jsme vzdělávací a metodologické centrum, díky Akademii specializované pomoci jsme podpořili další poskytovatele sociálních služeb, kteří chtějí pomáhat účinně této cílové skupině.

Cílem projektu bylo zvýšit dostupnost specializované krizové pomoci pro oběti domácího a genderově podmíněného násilí, a zvýšit bezpečí a ochranu zvláště ohrožených obětí a obětí, které čelí vícečetnému znevýhodnění (seniorky, cizinky, matky s více dětmi). Tím hlavním, co má krizový pobyt přinést je stabilizace, krizová intervence a zajištění bezpečí. S klientkami se provádí identifikace rizikových faktorů pro opakování či eskalaci násilí, vždy se sestavuje velmi pečlivě a podrobně individuální bezpečnostní plán.



S čím klientkám pomáháme? Se zajištěním bezpečí prostřednictvím utajeného pobytu. A dále nabízíme:

- Stabilizaci psychického stavu.
- Psychosociální pomoc.
- Právní poradenství.
- Potravinová pomoc.
- Doprovod při jednání s úřady, lékařské ošetření, výsledky
- Pomoc se sepsáním návrhů k soudu, podání trestního oznámení, pokud se žena rozhodne tyto kroky učinit.
- Pomoc při zajištění návazného bezpečného bydlení.



ROSALIN má za sebou druhý rok existence. V tom prvním jsme budovali tým, kapacitu, prostory pro službu. V tom druhém jsme začali s nonstop provozem.

Na nonstop krizovou telefonní linku 800 60 50 80, mail a

chat se obrátilo o pomoc již 4 086 volajících. Na pobyt jsme přijali celkem 43 žen a 46 dětí.

Klientky krizové pomoci jsou ohroženy více rizikovými faktory a závažnějšími formami násilí: 94 % klientek se setkala s extrémní kontrolou a žárlivostí, 88 % klientek zažilo izolaci a omezování, 83 % klientek zažilo vyžadování poslušnosti, 61 % klientek zažilo nebezpečné pronásledování, 28 % klientek bylo znásilněno, 66 % má zkušenost s dalším sexuálním násilím, 67 % klientek zažilo vyhrožování zabitím, 44 % klientek krizové pomoci zažilo vyhrožování zbraní.



ROSALIN Centrum komplexní krizové pomoci obětem domácího a genderově podmíněného násilí je registrovaná sociální služba s celostátní působností, která poskytuje:

- krizovou pomoc pobytovou a terénní (bezplatná nonstop krizová linka 800 60 50 80).
- Je poskytována bezplatně.
- Pobytová krizová služba poskytována maximálně na dobu 7 kalendářních dnů.

Cílovou skupinu tvoří ženy, oběti domácího násilí, v jejichž případě může jít o násilí aktuální, hrozící nebo o pokus o něj.



Konference dobré praxe Specializované služby pro ženy oběti domácího a genderově podmíněného násilí

Konference dobré praxe Specializované služby pro ženy oběti domácího a genderově podmíněného násilí se konala poslední březnový týden v Praze. Záštitu nad ní převzala náměstkyně primátora hl.m. Prahy paní Alexandra Udženija, která akci zahájila.

Alexandra Udženija vyzdvihla potřebu hovořit o násilí, domácím násilí, ke kterému



dochází většinou za zavřenými dveřmi, a my o tom musíme mluvit, máme proti násilí bojovat a násilí odsoudit. Poděkovala organizaci ROSA centrum pro ženy za třicet let pomoci obětem domácího násilí v Praze i projektu ROSALIN. Poslanec Michal Zuna a radní Prahy 2

zmínili, že neprošla Senátem o dva hlasy Úmluva o potírání násilí na ženách, ale některé záležitosti se daří posouvat dopředu.

Praha 2 se stala Partnerem projektu ROSALIN a poskytla službě dva krizové byty. Jak Michal Zuna uvedl, Praha 2 je jedno z nejbezpečnějších míst v Evropě, po cestě domů v noci se tu nemusíte bát, ale nikdo neví co se děje u vás doma. Přitom většina násilných trestných činů se děje doma za zavřenými dveřmi. A je rolí všech, a i politiků, i médií, o této problematice hovořit.

S příspěvkem Specializované služby pro oběti domácího násilí na konferenci vystoupil ředitel Odboru rovnosti žen a mužů, Úřadu vlády ČR, Mgr. Radan Šafařík. Jak uvedl, z problematiky domácího násilí vidíme jen špičku ledovce. Ročně statistika ukáže :

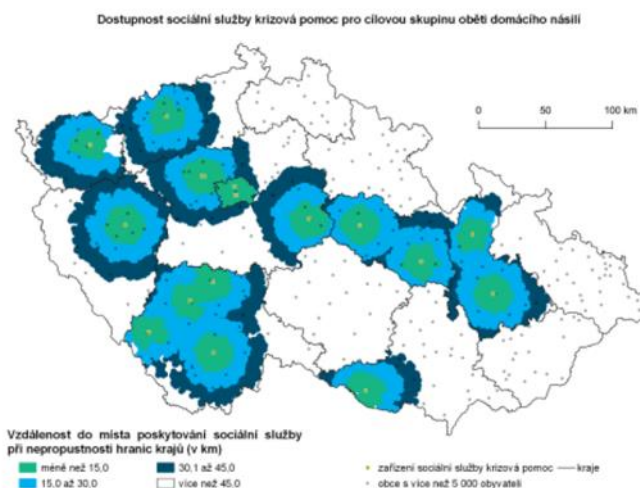


- 600 případů tr. činu týrání osoby žijící ve společném obydlí,
- 900 případů tr. činu znásilnění,
- 1200 vykázaní násilné osoby,
- 2500 případů DN řešených OSPOD.

Jenže 90 % obětí se na policii nikdy neobráť.

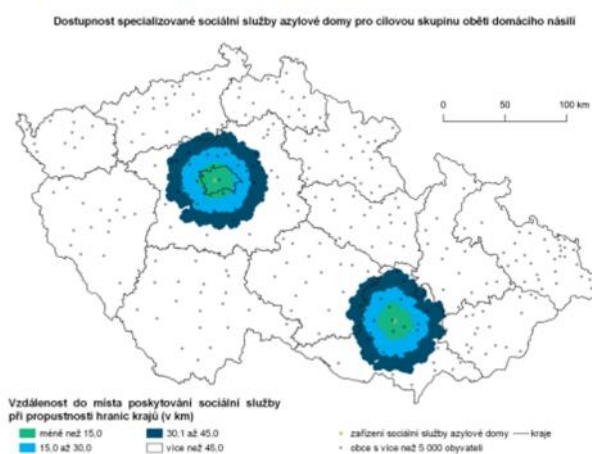
O rozsahu domácího násilí hovoří i další číslo: domácí násilí má ekonomické dopady 14,4 mld. Kč ročně

Jak dále uvedl, byla MPSV zadána **Analýza dostupnosti specializovaných sociálních služeb pro oběti domácího a genderově podmíněného násilí**, která měla zjistit, jaká je situace z hlediska kvality a dostupnosti v poskytování specializovaných služeb pro osoby ohrožené domácím násilím a genderově podmíněným násilím v jednotlivých krajích ČR.



Zdroj: Data Arc ČR 500, MPSV, QGIS, 2021

Obrázek 10 Dostupnost specializované sociální služby azylové domy pro cílovou skupinu obětí domácího násilí – vzdálenost do místa poskytování při propustnosti hranic krajů



Zdroj: Data Arc ČR 500, MPSV, QGIS, 2021

Skutečnost je taková, že z 259 registrovaných služeb s cílovou skupinou osoby ohrožené domácím násilím – jen 30 % splňuje požadavky na specializaci. Výbor pro prevenci domácího násilí a násilí na ženách přijal Standardy kvality specializova-

ných služeb pro oběti domácího a genderově podmíněného násilí jako nezávazné druhové standardy, na ně navazovaly výzvy v rámci Norských fondů. K připravenému zákonu o domácím násilí Šafařík uvedl, že přinese:

- Zavedení definice „domácího násilí“ do Občanského zákoníku (§ 3021 OZ)
- Přihlídnutí k páčání domácího násilí při vypořádání SJM (§ 742 odst. 1 OZ)
- Přihlídnutí k páčání domácího násilí při rozhodování o svěřeni dítěte do péče v případě rozvodu (§ 907 o.2 OZ)
- Zákaz nařízení povinné mediace jako prostředek řešení sporu v případě, že mezi odpůrcem a navrhovatelem došlo k domácímu násilí (§ 109 odst. 3 a 4 OSŘ“
- Prodloužení délky vykazání ze společného obydlí z 10 na 14 dnů a zavedení povinnosti policie zabavit při vykazání střelnou zbraň (§ 44 odst. 2 a § 35 odst. 3 zákona o policii)
- Zavedení práva na doprovod důvěrníkem a právo na zabránění na kontakt s pachatelem v rámci přestupkového řízení v případě obětí domácího násilí (§ 71 a § 72a odst. 3 zákona o odpovědnosti za přestupky).

Jak uvedla **PhDr. Branislava Marvánová Vargová**, vedoucí so-



služby ROSALIN centrum komplexní krizové pomoci pro oběti domácího a genderově podmíněného násilí v příspěvku **Posouzení a management rizik jako součást přístupu zaměřeného na potřeby obětí**, „bezpečí obětí (a jejich dětí) by mělo být v jádru každé intervence a hlavní prioritou interdisciplinární spolupráce“.

- Vyhodnocování rizika násilí je proces identifikace rizikových a ochranných faktorů pro výskyt násilí.
- Riziko násilí v sobě zahrnuje mnoho aspektů a při jeho odhadu proto musíme zvažovat také jeho povahu, závažnost, četnost nebo trvání, včetně nebezpečí jeho opakování.

Specializovaná služba poskytující pomoc cílové skupině obětí domácího násilí využívají metody strukturovaného posouzení rizika, díky kterému hrozí menší míra opomenutí důležitých faktorů, máme evidenci, všichni v týmu používají stejnou terminologii, k informacím se lze snadno vrátit a doplnit je. Systematické (opakované) využívání strukturovaného posouzení a vyhodnocení rizika není jednorázová záležitost, ale proces. Je dobrým základem pro rozhodování o potřebných intervencích, pro vytvoření individuálního plánu a bezpečnostního plánu, i dobrým základem pro mezioborovou spolupráci.

V krizovém centru ROSALIN se sestavuje bezpečnostní plán a jeho vyhodnocení při vstupním pohovoru. Používáme Evidenční přístup, tedy využití dotazníků k identifikaci rizikových faktorů. Centrum má certifikaci na využívání dotazníku Danger Assessment. Dotazník vyplňuje žena společně s pracovníci, kdy se zjišťují konkrétní formy, opakování a historie násilí. Mezi významné rizikové faktory kontextu posouzení rizika domácího násilí se pak jedná především i faktory spojené s minulým a současným chováním dané osoby (např. předchozí kriminální historie, historie týrání v dětství, předchozí násilné jednání vůči oběti, historie zneužívání návykových látek apod.). Mezi dynamické rizikové faktory patří např. rozchod, soudní přelíčení, nezaměstnanost, finanční problémy, aktuální zneužívání návykových látek, nestabilní bydlení atd.

Rizikové faktory zabití

Za nejvíce rizikové faktory zabití oběti patří podle Marvánové Vargové přístup pachatele ke zbrani, předchozí ohrožování zbraní, přítomnost nevlastního dítěte v rodině, rozchod, zejména jedná-li se o kontrolující typ partnera, odchod oběti k jinému partnerovi, nebezpečné pronásledování (stalking), nucení k sexu, týrání oběti v době těhotenství. Ve 32 % případů byla vražda ženy následována sebevraždou pachatele. Jako



Vrchní komisařka, **kpt. Mgr. Olga Galašová** z **Odbor služby pořádkové policie KŘP hl. m. Prahy** uvedla v příspěvku **Vykázání ze společného obydlí – součást ochranných opatření**, že Policie hl.m.Prahy podle záznamů k incidentům se znaky domácího násilí vyjela v loňském roce 1 515x a během prvního čtvrtletí roku 2024 celkem 313x.

Je-li během prošetření incidentu zjištěna, zejména metodou SARA DN, důvodná hrozba spáchání nebezpečného útoku proti životu, zdraví anebo svobodě nebo zvláště závažného útoku proti lidské důstojnosti, lze provést vykazání osoby ze společného obydlí.

Policie hl.m.Prahy vykazání pachatele ze společného obydlí evidovala za rok 2024 celkem 157krát, za první čtvrtletí roku 2024 zatím 36x.

rizikové faktory pro vzorec vražda – sebevražda lze označit výhrůžky pachatele, že spáchá sebevraždu a historii duševních poruch u pachatele. Podstatným rizikovým faktorem je rozchod partnerů. Vyhodnocení míry závažnosti rozchodu jako rizikového faktoru je úzce spojeno s otázkou kontaktu násilné osoby s dětmi, jelikož ten může poskytovat příležitost pro pokračování či eskalaci násilí. Ostatně potvrdil to i výzkum provedený ve Velké Británii, podle kterého pokračovalo násilí a obtěžování i po odchodu od násilného partnera u 75% žen. Ani odchodem ženy nebo vykázním násilí nekončí. Ztrátou (omezením) fyzického kontaktu násilné osoby s obětí se jen objevují jiné formy násilí než v době soužití, např. stalking, odposlechy, kontrola polohy, kybernásilí a další formy. Ani podání trestního oznámení nemusí znamenat zastavení násilí a proto je lépe podávat trestní oznámení až když je oběť v bezpečí. A bezpečnostní plán je po každé změně situace nutné aktualizovat.



Poradenská Partners Banka – šance pro ženy, děti a rodiny

Mám dvě děti, chci spořit, mám zájem potomky naučit nakládat s penězi. Také bych přivítala, kdyby mě někdo spolehlivý, kterého bych si ale sama vybrala a který by mi nebyl bankou „přidělen“ jako můj osobní bankéř, prostě světem financí průběžně provázel a radil, říká rozvedená čtyřicetiletá Magda, technička průmyslové firmy, s průměrným příjmem.

V Česku zahájila provoz první poradenská Partners Banka. Ta je jako šitá na míru právě těm, kteří potřebují spojit klasické bankovní služby a současně získat osobní individuální servis finančních poradců, kteří umí kvalifikovaně srovnat a vybrat ten nejvhodnější produkt ze stovek finančních produktů celého trhu. S tím, že budou vycházet z její reálné životní situace ale i věku a rodinných poměrů.

Kde je první změna, která by měla Partners Banku odlišit od ostatních?

Spojuje klasické bankovní s na míru šitým osobním poradenstvím. Je to kontakt s člověkem, reálným poradcem, nikoli s nahranými texty, automatickými průvodci a roboty, virtuálními poradci. Banka zcela cíleně spojuje nejmodernější technologie s konkrétním člověkem. To znamená, že si každý může vybrat poradce, který ho provede světem financí, podle svého dojmu, představ, bydliště, který mu prostě nebude přidělen.

„Kromě čísla na poradce bude mít klient přímou linku na call centrum, kde ho nečeká ani chatbot, ani virtuální asistent, ale ochotný člověk. Osobní kontakt najdou klienti také na více než 175 pobočkách Partners,“, konstatuje Petr Borkovec, spoluzakladatel finanční skupiny Partners.

Na banku je tak možné se obracet s jakýmkoli finančním problémem: s úvěry na bydlení, přes životní pojištění a spoření počínaje, a konče osobním účtem pro děti.

Finanční poradci Partners vám totiž najdou a sjednají to nejvhodnější. Klidně i služby od konkurence, když to pro vás a vaši peněženku vyjde lépe. Nejsou tu žádní anonymní bankéři. V Partners řeší finanční poradci rodinné finance dlouhodobě.

„Důsledně prosazujeme poradenský přístup ke klientovi, ale současně zohledňujeme i životní cyklus klientů. Tedy nabízíme produkty a služby podle věku a stavu klienta – něco je vhodné pro páry, jednotlivce, pro rodiny. Je možné připojit účty pro děti a teenagery,“ říká Marek Ditz, generální ředitel

Partners Banky.

Další předností je bezpečí vkladů. Jediným nástrojem pro správu financí je totiž mobilní aplikace Partners apka. Tu záměrně nedoplňuje tradiční internetové bankovníctví. Z jediného důvodu. „Eliminací uživatelských jmen a hesel a jejich nahrazení autentizací prostřednictvím otisku prstu, PINu či detekce obličeje považujeme za klíčové pro boj s množícími se phishingovými útoky,“ dodává Ditz. Většina podvodů kdy lidé přišli o peníze, vzniká totiž podvržením falešné stránky banky na níž klienti vyplnili své jméno a heslo a ještě je potvrdili klíčem v domněnku, že jsou na skutečné stránce banky.

Do hry vstupují i děti

Balíček služeb **Pro jednoho**, tedy pro konkrétní ženu či muže, představuje nejen vedení běžného účtu a veškeré služby zdarma. Klient či klientka se může zvolit vlastní číslo účtu, například podle telefonního čísla, data narození nebo čísla účtu ve staré bance, který si rovnou mohou převést ze staré banky. Bez poplatku jsou výběry ze všech bankomatů, ať již v České republice, nebo ve světě. Klienti neplatí poplatky ani při placení, všechny tuzemské platby jsou odbaveny jako okamžité. Zdarma budou i platby v eurech po Evropě (SEPA platby) a jen ostatní zahraniční platby budou startovat za fixní poplatek 200 Kč. Součástí balíčku je také vedení spořicího účtu s vysokým úrokem **6,03 % p. a.**, opět bez poplatků, a navíc bez omezení výše vkladů.

Druhý balíček služeb **Pro dva** je určený pro páry. Oproti konkurenci nabízí jedinečný sdílený účet. „V praxi to znamená, že má pár v rámci vedení účtu stejná práva a oba majitelé účtu jsou si rovni, mají stejný přehled a každý vlastní svou kartu. Společný účet tak nabízí efektivní řešení komplikací v případech nečekaných a těžkých životních situací, jako může být například smrt jednoho z partnerů. Pár spolu může sdílet také spoření, dále informace o investicích, pojištění či úvěrech. Balíček Pro dva poté vyjde na 49 korun měsíčně,“ vysvětluje Marek Ditz, s tím, že každý z páru má vždy i vlastní běžný účet.

Třetí balíček **Pro rodinu** představuje výjimečnou novinku na českém trhu. Kromě stejných práv a výhod předchozího balíčku umožňuje totiž rodičům připojit účty pro své děti či teenagery. Aplikace banky má navíc speciální dětskou a teens verzi, díky které získávají děti základní finanční návyky, učí se spořit na vysněné cíle, platit kartou a používat bankovní aplikaci jako dospělý. Rodiče mají zároveň přehled o všech jejich transakcích a rozhodují, jak může dítě kartu používat, jaké má limity a za co může platit. Také pravidelné kapesné nebo kon-



MAM.CZ
Pokáč zpívá v nové kampani: když neví mamka, poradí Partners Banka - Marketing & Media

krétní úkoly, na které je navázáno vyplacení odměny, vyřeší rodiče jednoduše v aplikaci.

Vše v telefonu

Spravovat své účty bude možné v mobilní aplikaci Partners apka, kde klienti najdou nejen veškeré informace k běžnému či spořicímu účtu, ale v nebankovní části také přehled svých financí od úvěrů, přes pojištění až po spoření a investice.

Od května přibude v aplikaci i možnost připojení běžných účtů ostatních bank včetně přehledu a plateb, takže uživatel má na jednom místě kompletní přehled o svých financích.

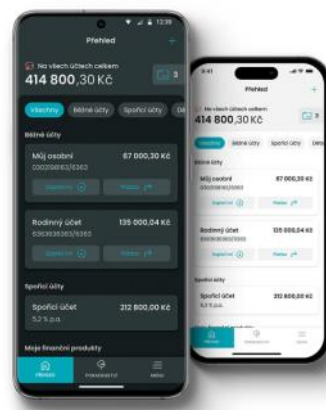
„Mobilní aplikaci Partners apka záměrně nedoplňujeme tradičním internetovým bankovníctvím, a to z důvodu bezpečnosti.

Naši klienti se nemusí obávat, že zapomenou přihlašovací heslo či jim bude odcizeno narůstajícím phishingem. Do mobilní aplikace se přihlásí pomocí biometrického ověření nebo PINu, který je vždy platný pouze pro jednu konkrétní instalaci mobilní aplikace. Během ní využíváme moderní nástroje k ověření pravosti dokladu totožnosti,“ vysvětluje Marek Ditz.

Apka Partners

Celý váš finanční svět v jedné aplikaci. Jednoduše, přehledně, bezpečně.

VÍCE O APLIKACI



Jak navázat kontakt s Partners Bankou? Buď si zájemkyně či zájemce stáhne mobilní aplikaci a založí si účet během chvilky online, nebo si zajde na jednu ze 175 poboček Partners Banky. Nebo se obrátí na některého z poradců Partners a to buď telefonicky nebo si sjedná osobní schůzku.

PhDr. Jiří Vavroň

Domácí neshody a zabijačky?

Ne, jde o vraždy v důsledku domácího násilí.

Každoročně zemře v České republice v důsledku domácího násilí v průměru 20 žen. Je to tragické vyústění předchozího dlouhodobého násilí na ženě. Ať má podobu vyhrožování, zastrašování, fyzického násilí. Většinou k vraždě dojde poté, co odejde od násilného partnera, či mu oznámí, že se odejít chystá, či podala žádost o rozvod, nebo jej policie vykáže z bytu. Varovným momentem může být, když násilný partner vyhrožuje sebevraždou. Zhruba 30 procent násilného útoku na ženu, který končí její smrtí, končí i sebevraždou násilného partnera.

Smrt v důsledku dlouhodobého násilí je ale stále občas zlehčována i tím, že bývá v médiích označena pojmem domácí zabijačka, což pochází z policejní hantýrky. Mylně se o ní informuje jako o zločinu z vášně, jako mimořádná ztráta sebekontroly, protože „bol ze ztráty milovaného partnera jej připravil o rozum“. Většina vražd není výsledek náhlého pohnutí mysli, v afektu, ale promyšleného, dlouhodobě připraveného skutku, ROSA centrum pro ženy informovala na semináři pro média a novináře.

Domácí násilí je v médiích, zejména bulvárních, často odůvodňováno slovy on ji tak miloval, nechtěl o ni přijít, byla to velká láska atd. Láska ale nezabijí.

Pokud pracovníci a pracovnice pomáhajících organizací něco v referování o násilí postrádají, pak je to apel, aby oběti, které v násilném vztahu žijí, navíc se svými dětmi, včas vyhledaly odbornou pomoc. Tato rada a uvedení kontaktů není rozhodně snaha o neplacenou reklamu. Apel na včasnou pomoc a

kontakt na ni může často zachránit lidský život!

Kde mohou média při referování o domácím násilí pomoci? Nemusí se bát použít při informování pojem domácí násilí místo domácí rvačka, italská domácnost, partnerský konflikt. Mohou se tak zodpovědně podílet na zvyšování povědomí o domácím násilí. Novináři by se neměli bát zveřejnit kontakty na pomáhající organizace, které jsou registrovanými poskytovateli služeb, není to reklama, je to služba veřejnosti.



Novináři by neměli brát zvyšování informovanosti jako reklamou informování, například o

- bezplatné aplikaci skutečně pomáhajícím obětem Bright Sky,
- zapojení se do kampaní, informování veřejnosti o domácím násilí a formách pomoci,
- vzdělávání ve školách.

Firmy, které veřejně podporují boj proti domácímu násilí to nedělají z důvodů reklamy, ale z poznání, že domácí násilí je nepřijatelné a dopadá i na ekonomiku firem.

Naskýtá se logická otázka, zda psaní článků, které končí smrtí oběti paradoxně nepřispívá k tomu, že oběť, ze strachu ze smrti, zůstává s násilným partnerem. Tady skutečně záleží na tom, jak se článek pojme. Ten nejhorší konec násilného vztahu by měl být varováním a poselstvím, aby ženy odešly z násilného vztahu včas nebo aby se včas poradily o situaci s těmi, kteří obětem dlouhodobě pomáhají přetnout kruh násilí. Aby nečekaly a nedoufaly v to, že se partner změní.

O informování o domácím násilí a roli médií jsme diskutovali s novináři v ROSA centru pro ženy 20.3.2024.

Smyslem videí a publikací je zcitlivění k problematice násilí a prevence násilí ve vztazích

Počet dětí, školáků a studentů s psychickými problémy se dramaticky zvyšuje. Jedna z nejrozšířenějších příčin traumat u dětí, které má dopad na chování a prožívání i ve škole je domácí násilí, které dítě, žák, student zažívá ve své rodině. Škola může být často jediným fyzicky i emocionálně bezpečným místem pro dítě. Pracovnice a pracovníci škol nebo preventisté mají jedinečnou možnost násilí odhalit, tráví s dětmi nejvíce času a mohou včas zachytit varovné signály, ale musí s nimi i následně pracovat. Prevence násilí, včasná reakce na ně, pomoc obětem je klíčová možnost, jak omezit násilí ve vztazích, přerušit mezigenerační přenos násilí.

Pro rozšíření znalostí pedagogů a preventistů v rámci projektu financovaných Norskými fondy nabízíme k vašemu volnému a bezplatnému využití naši publikaci **Manuál pro učitele**, zaměřenou právě na práci s dětmi z disfunkčních rodin. Na studenty a žáky jsou zaměřeny další dvě publikace **To si líbit nenechám** a **Už umím říci ne**. Využit je možné i čtyři videa zaměřené na hrozbu kyberšikany a stalkingu. Kromě čtyř videí pro žáky a studenty jsme natočili dalších pět pro teenagery a širokou veřejnost, jejichž smyslem je zcitlivění k problematice násilí.

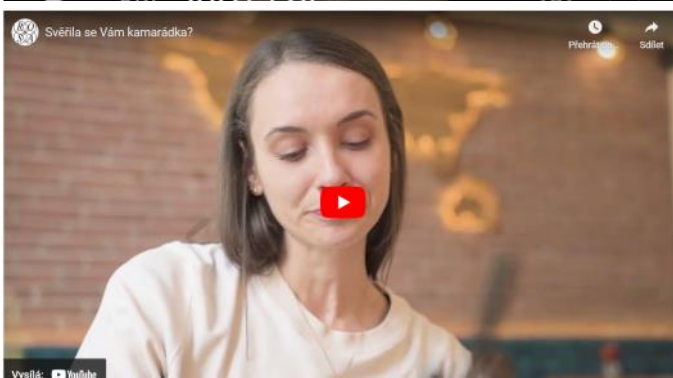
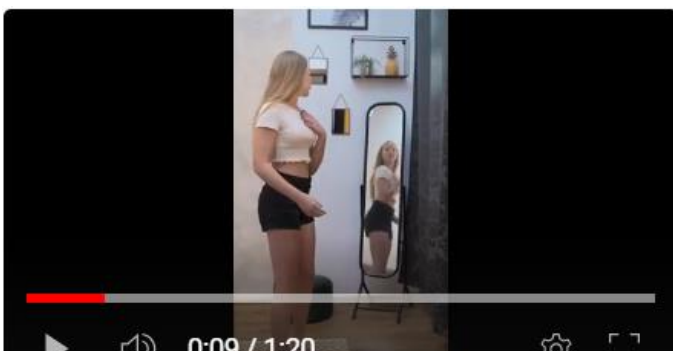
Videa jsou ke stažení na Youtube: @ROSAcentrum .

Publikace i videa nabízí ROSA – centrum pro ženy zdarma, jsou na webových stránkách www.stopnasili.cz .

ROSA centrum pro ženy pro pedagogické pracovníky základních škol vydala **MANUÁL PRO UČITELE: Škola a děti vystavené domácímu násilí**. Kapitoly: Co je domácí násilí, Dopad násilí na děti, Znaky, že děti mají problémy, Co může učitel vidět, Role učitele, Jak podpořit dítě, Když je rodič obětí, Škola a oznamovací povinnost, Škola a bezpečnostní plán, Násilný rodič ve škole, Praxe – intervenční tým, Prevence a práce se třídou, Kam pro pomoc, Právní minimum.

Pro studenty SŠ vydala ROSA v roce 2023 publikaci **To si líbit nenechám** díky podpoře Norských grantů. Témata publikace: násilí ve vztahu, stalking, znásilnění, násilí ze sítí, bezpečná komunikace, co říká zákon, jak pomoci obětem násilí, jak zkontrolovat hněv, chovat se asertivně.

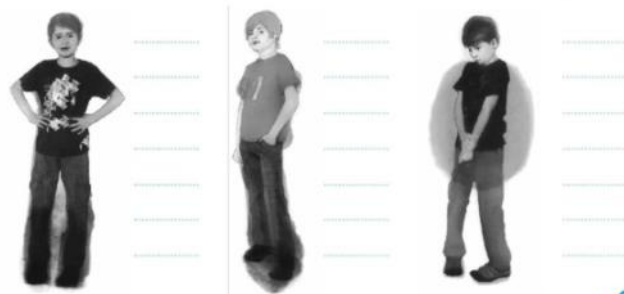
ROSA vydala pro práci s mladšími školními dětmi publikaci **Už umím říci NE!** Nejen děti, které jsou svědky násilí nebo jeho oběťmi, mají posunuté hranice toho, co si k nim mohou druzí dovolit, co budou tolerovat. Pokud nemají tyto hranice zažité, mohou se snadno stát oběťmi jakéhokoli násilí, zneužívání. „Umím říct NE“ je kombinací čítanky / omalovánky pro nejmladší školní žáky, aby si uměli stanovit hranice toho, co je přípustné a co ne, co budou a nebudou tolerovat. Protože NE by se měli naučit říkat nejen, když na ně někdo sahá a nelíbí se jim to, ale NE i když si s nimi chce povídat „někdo“ z počítače, NE když se jim někdo posmívá, NE když jim někdo bere svači-



Už umím říci **NE!**



Někdo nemusí ani promluvit, ale stačí ho vidět a už víš, že má strach. Někdo nemusí říci ani slovo, ale cítíš respekt a možná v tobě vzbuzuje strach. Cítíš nejistotu, bojíš se. Dej dětem na obrázku jméno a popiš, co si o nich myslíš. Které vlastnosti a chování bys jim přiřadil?



Jak poznáš, aniž člověk promluví, jaký může být?

Můžeš poslat například tato slova: Hrozný, vší, má strach, bojí se, nevím, má, je přetvářkivý, je mladší, je upovídaný, kataraktický, veselý, cílevědomý, poříznutý, protivný, smutný, se, smaje se, má radost, je smutný. Můžeš volit i vlastní slova.

nu, NE když je někdo chce doprovodit domů, Publikace a videa by měly sloužit jako podpůrný a informační materiál, podklady pro diskusi a prevenci. Na prevenci je zaměřen celý web www.stopnasili.cz.

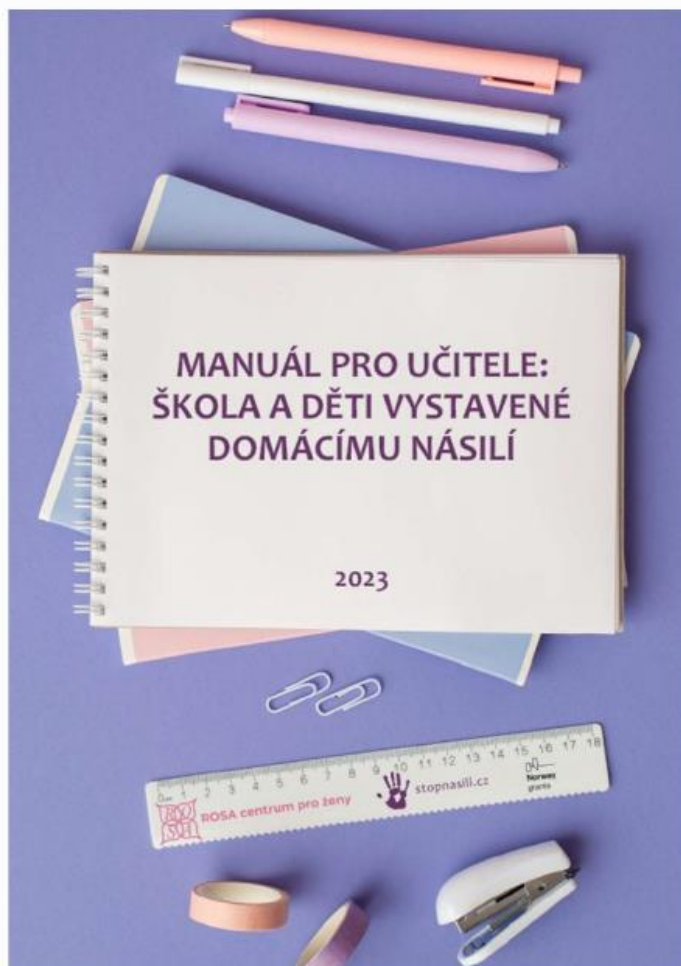
ROSA - centrum pro ženy se již třicet let jako akreditovaná a registrovaná služba zabývá v celostátním měřítku specializovanou pomocí obětem domácího násilí a jejich dětem. Publikace vznikly na základě spolupráce s odborníky a experty na problematiku domácího násilí.

Video byla natočena v rámci projektu STOPNASILI.CZ, podpořeným Norskými granty.


Norway
grants



OBSAH	
PROČ ŠKOLA	2
CO JE DOMÁCÍ NÁSILÍ	3
DOPAD NÁSILÍ NA DĚTI	5
ZNaky ŽE DĚTI MAJÍ PROBLÉMY	9
CO MŮŽE UČITEL VIDĚT	12
ROLE UČITELE	14
JAK PODPOŘIT DÍTĚ	17
KDYŽ JE RODIČ OBĚTÍ	19
ŠKOLA A OZNAMOVACÍ POVINNOST	22
ŠKOLA A BEZPEČNOSTNÍ PLÁN	25
NÁSILNÝ RODIČ VE ŠKOLE	28
PREVENCE A PRÁCE SE TŘÍDOU	29
PRÁVNÍ MINIMUM	31
KAM PRO POMOC	39



V dobrém i ve zlém: příběh Ludmily

Tak moc by si přála spát a zapomenout na to celodenní peklo. Chvilími má pocit, že každou chvíli zkolabuje nebo zešílí. Kolik je to nocí, co nespala? Nevzpomíná si.. Už ani neslyší ty dokola se opakující otázky, brní jí uši a tepe na spáncích. Náhle ucítí bolest a pak nic. Ludmila si nevzpomíná, jak dlouho byla v bezvědomí. Když přišla k sobě, byl již bílý den a děti, ani Marek nikde. Určitě je s nimi na chalupě, pomyslí si. Dělá to tak vždy, když jí chce trestat. Ludmila ví, co má a musí udělat. Ještě před odjezdem na chalupu zajde za farářem, potřebuje se vyzpovídat. Tohle jí vždy trochu uklidní. Mívá na paměti: „... i ve zlém“, byl to slib, byť je pro ni čím dál těžší přijímat tento úděl.

Od malička byla vychovávána v pokoře, poslušnosti a víře. Věděla, kde je její místo ve světě. Chodila do církevní školy a pomáhala v klášteře. Byla spíše plachá a ráda četla, často i knihy, které by číst neměla. Občas se přistihla, jak si při četbě v některých romantických pasážích představuje sebe. Trpěla pak výčitkami a o to více se pak věnovala práci v klášteře.

Pomáhání v klášteře jí vydrželo až do dospělosti. Poprvé se s Markem setkala tam, když s ním řešila zakázku pro klášter, je truhlářem. Se sbližováním s muži neměla Ludmila žádnou zkušenost, byť jí bylo 30 let. Marek jí od samého začátku uváděl do rozpaků, líbil se jí, byl o 5 let starší, vypadal mužně a jako by byl chováním z jiné doby. Takový gentleman ze staré Anglie. Když dokončil zakázku pro klášter, pozval jí na večeři. Ludmila se trochu zdráhala, nevěděla, zda se to hodí, ale nakonec svolila. V práci Marek chodíval prostě oblečen a často mluvil o zhoubnosti konzumu, proto jí překvapilo, jak elegantně se oblékl. Vyzvedl ji u rodičů, kde bydlela. Nejprve se jim přišel představit, dal mamince květinu a otce poprosil, zda smí jeho dceru vzít na večeři. Na všechny udělal velký dojem, byť nebyl věřící. Velice záhy spolu trávili více a více času. Hodně spolu mluvili o víře, o životě. Marek byl členem jistého dle jeho slov výjimečného společenství, což obnášelo, že často na pár dní

odjížděl. Nikdy nehovořil o tom, kam jede a co se tam odehrává. Doma měl posvátné knihy, které měl ale zamčené. Nemohl do nich nahlížet nikdo nezasvěcený. Tahle jeho tajemnost jí přišla přitažlivá.

Ludmila u Marka přespávala, ale ve vši počestnosti. Vysvětlila mu, že si musí být opravdu jistá a sex spolu mohou mít až po svatbě. Marek byl pro Ludmilu velice okouzující a charismatický. Domluvili se, že by se spolu mohli alespoň mazlit. Marek uměl navodit výjimečnou atmosféru. Ložnici osvětlil pouze svíčkami, tiše pustil gramofon a postel poházel květy růže. Ludmila byla okouzlena. Dlouze se líbali, Marek ji svlékl, i sebe. Nikdy neviděla nahého muže. Byla v rozpacích, styděla se a jen hlesla, že tohle nikdy nedělala. Líbali se, dlouho. Marek byl hodně vzrušený a Ludmila se cítila zamilovaná. A pak do ní vniknul, zaúpěla bolestí, ale netrvalo to dlouho. Bylo to pro ni rozčarování, nerozuměla tomu, proč to udělal, měli přeci dohodu. Cítila se špinavá, zneuctěná, hned se musela umýt. V koupelně plakala, byla v šoku, nechápala, co se děje. Když přišla, ležela spokojeně v posteli. Zeptal se jí: „Stalo se něco?“. A ona odpověděla, že tohle se nemělo stát, měli přeci dohodu. Zatvářil se nechápavě: „Vždyť jsi to chtěla, cítil jsem to. Nikdy bych neudělal nic proti Tvé vůli, to snad víš?“. Ludmila byla zmatená a



najednou slyší sama sebe říkat: „Ano, neudělal.“. Pocit provinění se u Ludmily ještě prohloubil. Hned následující den, když šla ze školky, ve které učila, zavítala do zповědnice, kde vyličila, jak podlehl hříchu.

Záhy se za Marka provdala, byla těhotná. Marek vyžadoval tím svým „milým“ způsobem, aby spolu stále měli sex, byť s pokročilejším těhotenstvím, již nechtěla a často jí bylo špatně. On stejně naléhal, vše v ložnici „romanticky“ připravil, svíčky, hudbu a pak si ji vzal. Když se Ludmila zdráhala, řekl jen, že ví, že to chce, on to pozná. Sex vyžadoval několikrát denně.

Po porodu pro něj bylo náročné čekat na konec šestinedělí, navíc byla Ludmila po císařském řezu. Byl podrážděný, bouchal dveřmi, nemluvil, často odcházel pryč. Ludmila se cítila na vše sama, navíc byla hodně vyčerpaná, malička Maruška příliš nespala. Když měla dcera dva týdny, Marek zase někam odešel. V noci spolu Ludmila s Maruškou usnuly vedle sebe. Marek přišel v noci, přilehl si k nim a vnikl do Ludmily. Ludmilu probudila prudká bolest, ještě nebyla zhojená. Plakala, prosila ho, aby přestal. Marek vztekle přecedil přes zuby, že to je její manželská povinnost, ať drží. Ludmila pochopila, že nepřestane, a tak se i přes velkou bolest snažila být potichu, aby neprobudila Marušku. Od té doby opět začal sex několikrát denně, nikoli tak „romantický“, jako kdysi. Markovi bylo jedno, zda je dcera u toho. „Bral“ si svoji ženu kdykoli a jakkoli. Ludmila pochopila, že je lepší, když se nebrání, skončilo to pak rychleji. Poté byl vždy Marek spokojený, milý a často hovořil o tom, že plní své povinnosti svědomitě, přeci nechce, aby „chodil jinam“. Od této doby se Ludmile stávalo, že při sexu s Markem ztuhla, nemohla se hýbat a přestala cokoli cítit. Pro Ludmilu byl vztah s Markem jediný, který znala, a on jí vším ujišťoval, že toto je normální a běžné. Že mají krásný vztah. Když se při zpovědi svěřila svému knězi s tím, že je pro ni těžké mít sex se svým mužem, káral jí, že je to její povinnost, že je Marek dobrý muž (i v tomto kostele měl Marek hodně zakázek a rád dělal dobrý dojem na okolí) a měla by se mu odevzdat. Že je normální, že v tom nemá zálibu, jde přeci o plození dětí.

Velice náhle otěhotněla podruhé. Těhotenství bylo pro Ludmilu náročnější než to první. Byla hodně unavená, Maruška vyžadovala hodně pozornosti a o vše se Ludmila starala sama. Marek býval rozmrzelý, více v tomto období chodil do hospody. Když se v noci vracival, často Ludmilu probudil sexem a pak s ní řešil různé problémy, které ho tížily. Když ho Ludmila prosila, aby šli už spát, nedovolil to, dokud sám nerozhodl. Stávalo se často, že nutil Ludmilu i k několikahodinovému hovoru, který se točil stále kolem jednoho tématu. Marek měl tendence křičet, když už Ludmila vypadala, že ho nevnímá. Proto se Ludmila přepínala, aby Marek nekřičel a nezbudil Marušku. A tak usnuli třeba až nad ránem, Marek se dospal do dopoledne a Ludmila musela brzy ráno vstávat, aby se postarala o Marušku. Nakonec zkolabovala a byla hospitalizovaná v nemocnici, kde strávila poslední měsíc před porodem. O Marušku se hodně

starala její matka, která v té době trávila i více času s Markem. Byla jím okouzlena, a když chodila za Ludmilou do nemocnice, mluvila jen o Markovi, jak je úžasný a že má díky Bohu, velké štěstí. Ludmila trpěla výčitkami, že leží v nemocnici, ale současně cítila úlevu.

Po porodu byla paradoxně svěží, moc jí pomohlo, že strávila přes měsíc v nemocnici a nabrala sílu. Porodila druhou holčičku, Annu. I se těšila domů, jakoby uvěřila té iluzi o Markovi, které uvěřila její matka. Možná sama toužila, aby to byla pravda. Po návratu domů se vše volně navrátilo do zajetých kolejí. Ludmila byla poslušná, Marek by nestrpěl, aby tomu bylo jinak. Když měla pochybnosti a svěřila se při zpovědi, odcházela s tím, že by se měla nad sebou zamyslet a vážít si dobrého manžela, zázemí. Často slyšela, že by jí pomohlo více pokory. Jedno odpoledne Ludmila vařila, Marek přišel zezadu a začal ji svlékat. Ludmila se ohradila, že jsou tam děti. Marek nedbal, povalil ji na gauč a zalehl ji. Maruška mu při tom skočila na záda a on přesto s ní na zádech pokračoval. Vypadal, že se mu to snad i líbí. Anička ležela na zemi vedle gauče. Když skončil, přísál se na její prso a sál mléko. Ludmila byla opět paralyzovaná. Tohle pro ni byla poslední kapka, napadlo ji, že tohle musí být peklo. Večer odešel do hospody a Ludmila cítila strach, věděla, že až se vrátí, může se stát cokoli. Zvracela, měla úplně stažený žaludek, chvěla se. Sotva se jí podařilo usnout, probudily ji rány dveřmi. Věděla, že je Marek opilý a není v dobrém rozpoložení. Děti se vzbudily a začaly plakat. Ludmilu napadlo, že se před ním s dětmi schová a počkají, než usne. Marek nesnášel dětský křik, byl pak ještě vznětlivější, když pil. Utekla s dětmi do zahradního domečku, hned, jak tam doběhla, věděla, že bude zle, že to neměla dělat. Marek běhal po domě jako zběsilý a pak je našel. Křičel na ni, ať otevře dveře. Krčila se s dětmi za dveřmi a byla úplně paralyzovaná, nemohla se hýbat. Marek pěstí rozbil sklo ve dveřích, tekla mu krev z ruky, děti křičely, sklo se vysypalo na Ludmilu. Marek ji vytáhnul za ruku, nedbal dětí, hodil s ní o stůl a opět ji při křiku dětí znásilnil. Všude bylo hodně krve. Marek odešel. Když přišla Ludmila trošku k sobě, uklidnila a uspala děti. Potom vše uklidila a šla Markovi ošetřit ránu. On už spal. Když se probudil, sbalil děti a odjel s nimi beze slova na chalupu. Tohle dělal, když ji chtěl trestat. Stačilo, když něco neudělala podle jeho představ, teď měla ale pocit, že je to vážnější. Včerejší noc pro ni byla peklem. Tentokrát nešla ke zpovědi, věděla, že bude zatracena, ale tohle už nešlo. Nevěděla, jak dál, jen to, že tohle musí skončit, jakkoli, ale skončit. Už nemohla. To bylo poprvé, kdy se obrátila na poradenské centrum ROSA a vyhledala pomoc. Naštěstí to mělo řešení, byť je to postupný proces. Na násilí nemá nikdo právo a nedá si nijak ospravedlnit.

Mgr. Kristýna Bordeová

www.rosacentrum.cz

bezplatná krizová linka pro ženy oběti domácího násilí
800 60 50 80

Stáří se nevyhne nikdo z nás. A tedy i problémům a omezením, které sebou přináší.

Neexistuje jednotná skupina seniorů a seniorek, nelze o nich mluvit jako o jednotné skupině se společnými znaky zdůrazňovala socioložka Jiřina Šiklová. Senioři představují velmi pestrá a různorodá, a současně velmi početnou skupinu osob s individuálními postoji, potřebami, pocity, zájmy a názory. Záleží na naturelu, zdravotním stavu, koníčcích, vzdělání, prostředí, ve kterém žili, na genetice, formě bydlení, finanční zázemí. To vše následně ovlivňuje i různorodé problémy spojené se stárnutím. Stejně tak musí být různorodý i náš přístup, naše pomoc a podpora pro které neexistuje šablona a standardizovaný přístup.



Stáří má přesto jednu společnou jednotící linku. Je to Dostavuje se i silný pocit bezmoci.

Před pár lety vyhledala ROSA - centrum pro ženy inženýrka, ve svém životě řídila velké skupiny pracovníků. Bylo jí k sedmdesátí. Potřebovala radu, jak postupovat ve své složité životní situaci. Syn ji ve vzteku shodil ze schodu a zlomil jí nohu. Syn byl již dospělý, bylo mu 29 let, typ věčný student, který studoval každé dva roky, než ho vyloučili pro absence, jinou vysokou školu. Syn jí především vyčítal že, „mu málo zajistila vyšší životní standard“.

Uvědomila jsem si to na přijetí do ambulance. Starší sestra na recepci byla pomalejší, neuměla rychle vyřizovat telefonáty, na které byla zrovna sama. Paní ale předem vždy odmítala cokoli řešit, natož hlásit na policii. Na řadě konzultací jsme její situaci a postoje opakovaně rozebíraly. Dlouze jsme hovořily o životě, jejích snech, přáních, pocitech, zklamání z chování syna. Opakovaně jsme hovořily o tom, že za násilí je odpovědný, kdo se ho dopouští. Pro násilí není žádná omluva. Opakovaně jsme spolu probíraly bezpečnostní plán, možná rizika i život 29 letého „studenta“.

Najednou sama Nec se se paní rozhodla odejít raději do náhradního ubytování. Tou se jí stala malá chatička. Měla svůj klid a život bez násilí. Stále žila pocitem viny, že špatně syna vychovala a dostatečně pro něj nenašetřila.

Pokud žily, či žijí ve vztahu, kde je opakované násilí, jejich pocity bezmoci, strachu se násobí. Vzpomínám na ženu z vesnice, která se starala o svoji nemocnou matku, i o otce, jejího násilného druha. Muž, podnikatel, který měl milenkou, své koničky a doma ženu, kterou úkoloval, izoloval, kontroloval. Měl přístup k jejímu účtu, mobilu. Starší žena, která v původní rodině nezažila násilí, byla po první fázi natolik ochromena, že pocit strachu ji paralyzoval. Násilný partner vykřikoval, že ji nechá zavřít do Bohnic. Této ženě nakonec zachránil život dospělý syn z prvního manželství, kterému se svěřila. Je stále hodně seniorek, které se stydí o pomoc říci. Každá situace, i když se zprvu na první pohled zdá neřešitelná, má své řešení.

Specializované poradny pro oběti domácího násilí jsou nápomocné provázet ženy, posílit je, aby našly odvahu předjet dalšímu násilí. Každá žena včetně seniorek může bezplatně zavolat na linku 800 60 50 80, nebo se objednat do ROSA centrum pro ženy na tel. čísle 241 432 466.

Marie Vavroňová, ředitelka
a zakladatelka ROSA - centrum pro ženy

v důchodovém věku, jsem cítila nervozitu, abych se včas dostala k přijetí a zároveň včas na natočení EKG, abych dodržela s výsledkem termín k plánovanému vyšetření u kardiologa.

Pozorovala jsem i přicházející pacienty. Pan o berlích, chtěl hned k okénku, byl usazen výtkou ať se postaví do fronty. No moc míst už na sezení ani nebylo. Vzápětí si silná starší důchodkyně domáhala termínu k další návštěvě. Ozval se příkrý hlas důchodkyně sestry „jsem tu sama, nevidíte, stoupněte si do řady“... A já jsem měla najednou pocit, že jsem zase dítě, stojím v řadě a čekám na oběd na základní škole. A dozor volá na děti, nepředbíhejte, „jděte do řady.“

Oběťmi domácího násilí se stávají ženy všech věkových kategorií. Tedy i seniorky. A právě tato skupina vykazuje řadu odlišností a specifík, se kterými musí pomáhající organizace i pracovnice počítat.

Pokud zažije útok ze strany partnera žena v produktivním věku, je to pro ni trauma, šok, zklamání. Pokud útok násilného člověka ohrozí ženu v seniorském věku, důsledky jsou více devastující. Senior nemůže o svém životě a jeho radikální změně uvažovat v delším časovém horizontu. Na řešení tak složitých problémů, jako je násilí v rodině, je třeba hodně sil, pevné nervy. Seniorska ale často nemá nejen dostatek sil, ale ani dostatek financí na advokáty, nemá kde bydlet. Pokud jí ubližuje někdo z dětí, trauma z násilí násobí trauma z toho, jak své děti vychovala.

Kampaň STOPNASILI.CZ vyzývá: Bud'te také #mužiprotinásilí

Většina mužů se násilí na ženách nedopouští a je důležité, aby byl slyšet právě jejich hlas a jasný postoj k tomu, že násilí NETOLERUJÍ, NEBAGATELIZUJÍ a NENÍ JIM LHOŠTEJNÉ. Ke změně společenského klimatu a zastavení tolerance násilí na ženách je potřeba, aby muži vykročili z komfortní zóny neutrálního postoje a mlčení, vymezili se proti násilí na ženách a stali se tak součástí řešení. Děkujeme všem, kdo se zapojili.

Bud'te taky #mužiprotinásilí



VICTOR CONRAD RØNNEBERG
norský velvyslanec v České republice



MATT FIELD
britský velvyslanec v České republice



MARIAN JELÍNEK
autor knihy



JAN BLÁHA
autor knihy



JAN HRAZEC
autor knihy



HANKA VOJTKO
psycholožka



PAVEL KHECH
vůdce klubů Křesťanských duchů



PAVEL BIDLO
inženýr a podnikatel



RUDOLF MELEZÍNEK
učitel, techník



ERIK TABERY
ředitel klubů Křesťanských duchů



MATEJ KRÁČMER
inženýr a podnikatel



JIRÍ KOSORINSKÝ
inženýr a podnikatel



ROSA centrum pro ženy



SOS linka ROSA ukončila provoz, ať žije linka 800 60 50 80 !

Na SOS linku 602 246 102, se nám od 1.4.2024 nedovoláte. Nahradila ji bezplatná krizová linka 800 60 50 80. Děkujeme paní Zdeně Prokopové, zakladatelce ROSA centrum pro ženy, která provoz SOS linky v roce 1998 zahájila a do konce března 2024 vedla osobně 22 105 konzultací a krizových intervencí.



POMÁHÁME ŽENÁM OBĚTEM DOMÁCÍHO NÁSILÍ



Máme za sebou druhý rok fungování krizové linky ROSALIN. Na nonstop krizovou telefonní linku 800 60 50 80, mail a chat se obrátilo o pomoc 4 086 volajících.



ROSA centrum pro ženy

POMÁHÁME ŽENÁM OBĚTEM DOMÁCÍHO NÁSILÍ



Máme za sebou druhý rok fungování krizové pomoci ROSALIN. Na pobyt jsme už přijali celkem 43 žen a 46 dětí. Okamžitá kapacita je 15 lůžek.



ROSA centrum pro ženy

Podpořte pomoc obětem domácího násilí



pošlete dárcovskou SMS ve tvaru :

DMS ROSA 30
DMS ROSA 60
DMS ROSA 90

nebo **DMS ROSA 190**
na telefonní číslo 87 777

Cena SMS je 30,60, 90 nebo 190 Kč a ROSA centrum pro ženy obdrží z této částky 29, 59,89 nebo 189 Kč

ROSA - centrum pro ženy můžete také podpořit přímou platbou na dárcovský účet: 2848609349/0800

Na pomoc obětem domácího násilí můžete přispět i platbou prostřednictvím QR kódu. Částka je určena na podporu azylového domu ROSA. Děkujeme.



ROSA centrum pro ženy

www.rosacentrum.cz/donace



ROSA - centrum pro ženy, z.s. WEB www.rosacentrum.cz, FB @rosacentrum.cz IG: rosacentrum
Hlavní e-mail: info@rosacentrum.cz, E-mailové poradenství: poradna@rosacentrum.cz, azylový dům azyl@rosacentrum.cz. (Ostatní e-maily jsou ve tvaru: jmeno.prijmeni@rosacentrum.cz)
Bezplatná krizová linka 800 60 50 80, Poradna 241 432 466, vedoucí azylového domu 736 739 467

Newsletter ROSA vydává: ROSA - centrum pro ženy, z.s., ročník XXVI, číslo 2, duben 2024.

Redakční rada: Mgr. Martina Hronová, Marie Vavroňová, Zdena Prokopová, PhDr. Jiří Vavroň

Kontakt, objednání, odhlášení zpravodaje: info@rosacentrum.cz