

ZPRAVODAJ ROSA



ROSA — centrum pro ženy, z.s.

ROSACENTRUM.CZ

STOPNASILI.CZ

LISTOPAD 2023



Novoměstská radnice Praha 2

1 ROSA centrum pro ženy oslavila 30 let pomoci ženám obětem domácího násilí

4 Mgr. Ondřej Kolman, exportní ředitel firmy Atrea: Domácí násilí patří mezi nejdestruktivnější způsoby jednání mezi lidmi

6 Právnička JUDr. Iva Pavlíková odpovídá na otázky

8 Sex po výprasku. Z lásky? Opravdu ?

10 Obrazy, které pomáhají

12 Tiché svědkyně se vrací po 20 letech do Poslanecké sněmovny

14 Kampaň STOPNASILI.CZ vyzývá: Buďte také #mužiprotinásilí

15 Projekt STOPNASILI.CZ míří i do škol

ROSA- centrum pro ženy oslavila neuvěřitelných třicet let pomoci ženám obětem domácího násilí

Před třiceti lety – v roce 1993, vznikla v jedné místnosti, s jedním psacím strojem a pár židlemi, v prostorách tehdejší Poradny pro manželství, rodinu a mezilidské vztahy ROSA, vzpomínají její zakladatelky a tehdy jediné pracovnice Marie Vavroňová a Zdeňka Prokopová.

ROSA centrum pro ženy v roce 2023 představuje neziskovou organizaci s celostátní působností, která patří mezi přední organizace pomáhající ženám – obětem domácího násilí a jejich dětem.

Poskytuje tři registrované sociální služby. Provozuje azylový dům s utajenou adresou, specializovanou poradnu po oběti, krizové centrum s krizovým ubytováním. Poskytuje telefonické služby obětem, internetové, mailové a chatové poradenství. Vydává vlastní časopis, provozuje webové a facebookové stránky.

Za třicet let pomohla ROSA patnácti tisícům žen. Na telefonní linky zavolalo přes

64 tisíc žen. Azylové ubytování ochránilo na životě na 461 žen a 558 dětí.

Organizace si 30. výročí existence připomněla v prostorách Novoměstské radnice přátelským setkáním se všemi, kteří v organizaci pracují, pomáhají jí, nebo v ní v minulosti působili či mají ROSU rádi. Mezi milé hosty setkání patřila i náměstkyně primátora hl.m. Prahy Ing. Alexandra Udženija, radní Praha 2 a poslanec Parlamentu Michal Zuna, radní Prahy 2 Ing. Jitka Urbánková či vládní zmocněnkyně pro lidská práva Klára Šimáčková Laurenčíková.

Zápas o život bez násilí nekončí

Za třicet let se ledacos změnilo. Společnost, zákony, mezilidské vztahy, rodina, vzrostl počet dvojic, které spolu žijí bez oddacího listu, mimo manželství se rodí téměř polovina dětí.

Mění se i životní styl a způsob. Roste počet případů, kdy je třeba poskytnut azyl či pomoc bezprostředně po útoku násilného partnera. Moderní komunikační technologie ovlivňují výrazně naše životy, partnerská soužití i způsoby vzájemné komunikace.

Tomu všemu se musela přizpůsobit i ROSA a tedy i její pracovnice. Dnes jsou již běžná on-line školení, přednášky, inter-

netové, mailové poradenství, chaty, on-line poradenství. Roste význam a počty krizových telefonů. To vyžaduje nejen zvládnutí moderní technologie, ale i vedení rozhovoru těmito formami, způsoby krizové intervence, říká Marie Vavroňová, ředitelka ROSY.

Co však přetrvává a je trvala mottem ROSY i po třiceti letech fungování, je, že násilí je nepřijatelné, netolerovatelné a je proti němu nutné systematicky bojovat. Proti násilí ve společnosti, v politice, ale stejně tak v rodinách a mezilidských vzta-

žích, konstatuje Zdeňka Prokopová. Naším trvalým cílem je šťastná fungující rodina, bez násilí. Rodina, kde budou vyrůstat děti bez strachu z toho, co doma uvidí či zažijí, kde se jeden z partnerů nebude obávat toho druhého. Kde se rodiče vzájemně respektují. Kde děti naleznou porozumění, prostor pro svůj růst a vývoj. Kde prakticky uvidí, jak se mají k sobě rodiče chovat, aby si mohly vzít vzor a návyky pro svůj vlastní pozdější partnerský život, dodává. Pomozte nám tohoto cíle dosáhnout.

PhDr. Jiří Vavroň





Mgr. Ondřej Kolman, exportní ředitel firmy Atrea: Domácí násilí patří mezi nejdestruktivnější způsoby jednání mezi lidmi

Co vás na fenoménu domácího násilí zajímá?

Nemohu říci, jak mě zajímá, ale šokovalo mě číslo zavražděných žen – za posledních 22 let 249 žen. To číslo je obudné a dozvěděl jsem se ho z Vašich statistik, z Rosy.

Domácí násilí je nepřijatelné. To často říkáme, horší je to s konkrétním prosazením téhle myšlenky v praktickém životě. Proti domácímu násilí se především vymezují organizace, které poskytují pomoc obětem domácího násilí. Jakou roli by měly a mohly sehrát i firmy? Konkrétně na to, jakou roli v boji proti domácímu násilí může sehrát v té které firmě její ředitel a vrcholový management, jsme se zeptali Mgr. Ondřeje Kolmana, exportního ředitele firmy Atrea.

Naprostě dominantní. To platí nejen v konkrétní firmě, ale obecně. Lidé, kteří jsou exponovaní, známí, kteří jsou vidět a kteří se nebojí toto téma zvednout, promluvit o něm, mají velký vliv na to, jak se k němu postaví společnost. To je zcela zásadní pro to, aby se ve veřejném prostoru, ve společnosti o tomto problému začalo mluvit, aby začalo ve společnosti rezonovat, aby se jí společnost začala zabývat. Aby se zvýšilo povědomí o nepřijatelnosti násilí, informovanost, vzdělávání, a téma domácího násilí začalo ve společnosti být obecně přijímaný odsouzeníhodný model chování a uznávaný sociální problém.

Co pro vás osobně znamená pojem „domácí násilí“?

Téma, které je zatím velmi opomíjené ve veřejném prostoru. Přitom se jedná o jeden z nejdestruktivnějších způsobů jednání, které ničí nejen samotné aktéry, rodiny, ale přes děti se přelévá i do dalších generací.

Řada lidí násilí odsoudí, ale současně řekne, to se u nás v široké rodině, v okolí, ve firmě nevyskytuje. Myslíte, že se domácí násilí může objevit i ve vaší firmě?



Nevím konkrétně o tom, že by se projevilo ve firmě, ale protože se s ním setkává podle vědeckých výzkumů až třetina žen, a my zaměstnáváme na 400 zaměstnanců, nemám pochyby, že některá z nich se s ním při četnosti jeho výskytu mohla setkat, slyšet o něm, neřkuli, že ho možná prožívá. Je to latentní problém, skrytá záležitost, se kterou se nikdo nechlubí.

Jak může firma přispět k eliminaci domácího násilí, ke zvýšení povědomí, informovanosti o domácím násilí, tedy i k prevenci?

Vnitrofiremně minimálně šířením informací. Přes personální

Co pro vás osobně znamená pojem „domácí násilí“?

Téma, které je zatím velmi opomíjené ve veřejném prostoru. Přitom se jedná o jeden z nejdestruktivnějších způsobů jednání, které ničí nejen samotné aktéry, rodiny, ale přes děti se přelévá i do dalších generací.

My ve firmě máme nadační fond, který se snaží pomoci našim zaměstnancům, když se ocitnou v nějaké těžké životní situaci.

Samozřejmě se snažíme pomáhat i v našem regionu Libereckého kraje.

úsek, který může šířit letáčky, informační materiály, kontakty na pomáhající organizace, které poskytují poradenství i pomoc obětem domácího násilí. Firma se může postarat i o vnitrofirmitní vzdělávání v této oblasti. Pokud má finanční prostředky, může podpořit pomáhající organizace ve veřejném prostoru.

Záleží na tom, jak velká je firma, jaké má možnosti. Záleží na kultuře firmy, na atmosféře, na tom, zda jsou známé postoje vedení firmy i k této problematice.

Pokud ve firmě dobře funguje personální oddělení, lidé ve firmě velmi dobře vědí, že je pro ně otevřené i pokud přijdou s osobními problémy. V dobře vedené firmě nemohou mít zaměstnanci obavy obrátit se i se svými privátními problémy na personální oddělení. Vědí totiž, že jim firma pomůže.

My jako Atrea, jsme otevření pružně zareagovat a pomoci našim zaměstnancům i v **osobní** rovině.

Je tedy klíčová postava personalistky či personalisty?

Určitě, personalisty, ale i ředitele, vedoucích pracovníků. Samozřejmě záleží na velikosti firmy, jaké má možnosti, v malé firmě je klíčovou postavou majitel, šéf.

Obecně platí, že v dobře fungující firmě by to měl být někdo, komu zaměstnanci důvěřují, o kterém vědí, že se na něj mohou obrátit i ve věcech, které se netýkají čistě profesních zále-

žitostí. To není jen případ vedení firmy, ale o své kolegy by se měli starat i jednotliví nadřízení v rovině mistrů či vedoucích úseků. Často stačí totiž jen vyjádřit zájem. Věřím, že takových firem je hodně. Je otázkou, jak informace o těchto firmách proniknou na veřejnost.

Mají tady média dluh? Mělo by se více informovat o firmách, které se zajímají u svých zaměstnanců i o jiné problémy, než je výroba?

Určitě ano, nejedná se totiž rozhodně o reklamu. Velké úspěšné firmy by podle našeho přesvědčení měly být sociálně odpovědné, mít vliv i na atmosféru ve společnosti. V malém i velkém.

To znamená co?

My ve firmě máme nadační fond, který se snaží pomoci našim zaměstnancům, když se ocitnou v nějaké těžké životní situaci.

Samozřejmě se snažíme pomáhat i v našem regionu Libereckého kraje. Nejen proto, že je to nejvíce vidět, ale že známe konkrétně co kraj a co jeho obyvatelé potřebují. A samozřejmě jako sociálně odpovědná firma se snažíme vybrat si témata, která jsou významná pro celou společnost. Zároveň tyto projekty ale konkrétně sledujeme, známe jednotlivé osudy a víme, kam peníze jdou. I proto podporujeme organizace, které lidem například s problémy domácího násilí pomáhají.

Má mít firma svůj podnikový etický kodex?

Nejllepší metodou je příklad. V každé firmě by měli jít příkladem jednání a chování ti, co firmu vedou a řídí, kteří mají respekt mezi zaměstnanci. Ti, u kterých současně zaměstnanci vědí, že najdou zastání, pokud budou mít nějaké problémy.

I když by firma měla sebekrásněji napsaný etický kodex, ale všichni by viděli, že se tím vedení ale ani firma neřídí, že je jim to lhostejné, tak to praktický smysl nemá. Zaměstnanci to rychle vycítí.



ATREA podpořila službu ROSA azylový dům s utajenou adresou nákupem vybavení v hodnotě 80.000,- Kč.
Děkujeme

Právnička JUDr. Iva Pavlíková odpovídá na otázky:

Jaká je v současné době legislativa na podporu, ochranu obětí domácího násilí, jaké zákony a paragrafy mohou oběti využít?

Pro postih pachatele lze nalézt ustanovení o trestní odpovědnosti v trestním zákoně, prestupkovém zákoně, trestní řád upravuje postup při odhalování, stíhání a objasňování trestné činnosti pachatele domácího násilí a práva poškozené oběti, policejní zákon má institut vykázání jako akutní řešení pro oddělení pachatele z prostředí, kde se oběť nachází.

Pro podporu obětí domácího násilí – policejní zákon má pro oběť institut vykázání, občanský soudní řád spolu se zákonem o zvláštních řízeních soudních institut předběžného opatření pro prodloužené vykázání a nevstupování do obydli oběti či přiblížení se k oběti, zákon č. 45/2013 Sb., o obětech trestných činů upravuje práva oběti v rámci trestního řízení, dále umožňuje obětem zvláště závažného domácího násilí právo na to, aby jim v trestním řízení pomáhal advokát na náklady státu. Ten pomůže již podat trestního oznámení, ale zejména se účastní veškerých dalších úkonů v trestním procesu. V případě obětí domácího násilí jsou osoby zákonem považovány za zvláště zranitelnou oběť a jako takové mají mimo jiné nárok na bezplatnou odbornou pomoc, kterou jim jsou povinny poskytnout subjekty zapsané v registru poskytovatelů pomoci obětem trestných činů (<https://otc.justice.cz/verejne/seznam.isf>), a to bez zbytečného odkladu na základě žádosti zvláště zranitelné oběti, která tuto pomoc potřebuje, a to v oblasti, pro kterou daný subjekt získal akreditaci.

Ten, kdo se stal obětí trestného činu, vystupuje v trestním řízení v postavení poškozeného.

V rámci trestního řízení může oběť uplatnit také nárok na náhradu škody vč. nehmotné škody (tzv. zadostiučinění) vůči pachateli trestného činu během adhezního řízení nebo i současně/poté v občanskoprávním řízení. Dle tohoto zákona může oběť za přesných pravidel získat peněžitou pomoc pro oběti trestného činu od Ministerstva spravedlnosti. Oběť domácího násilí má dle shora uvedených zákonů mimo jiné: právo na odbornou pomoc, včetně právní pomoci; právo na ochranu před hrozícím nebezpečím; právo na

peněžitou pomoc, právo na informace; právo na ochranu soukromí; právo na ochranu před druhotnou újmou;

Poškozený má v trestním řízení toto právo:

- činit v trestním řízení návrhy důkazů,
- nahlížet do spisu a pořizovat si z něj na vlastní náklady kopie či výpisky,
- účastnit se soudního jednání a vyjádřit své názory,
- žádat náhradu škody, která vznikla trestným činem (tedy přihlásit se k trestnímu řízení s konkrétní výší požadované náhrady škody),
- právo nechat se v trestním řízení zastupovat zmocněncem (jakoukoli jinou osobou na základě plné moci) či advokátem.

Poškozený (a svědek) má právo podat žádost u státního zastupitelství nebo soudu, aby byl informován v případě, že byl obviněný propuštěn z vazby a odsouzený propuštěn z výkonu trestu, pokud hrozí poškozené osobě nebezpečí v souvislosti s pobytem obviněného či odsouzeného na svobodě.

Jaké jsou možnosti, že žena chce ohlásit domácí násilí - u policie, státního zastupitelství, intervenčním centru či ještě někde ?

V první fázi bude vhodné obrátit se s žádostí o pomoc na policii v případě hrozící újmy na životě či zdraví. Pak či současně nejen na intervenční centra, ale i na organizace (**zpravidla neziskové organizace jako ROSA - centrum pro ženy, proFem, Acorus, BKB atd**), poskytující pomoc obětem trestné činnosti, které jsou schopny obětem domácího násilí pomoci v úvodu komplexně, tedy jak v oblasti psychologické podpory, tak v zajištění krizové intervence a např. krizového bydlení. Tyto organizace jsou nepochybně schopny obětem, nejen domácího násilí, poskytnout i právní poradenství v dané oblasti, např. při sepisování dokumentů (trestní oznámení, odvolání, návrh na náhradu škody).

Právní pomoc obětem trestné činnosti (nejen zvláště zranitelným) poskytuje ze zákona i **Probační a mediační služba**.

Pak může oběť využít také bezplatné právní pomoc pro zvláště zranitelné oběti – která je poskytována **také advokáty**, kteří jsou zapsáni v registru poskytovatelů pomoci obětem trestných činů, a to v rozsahu, který je v registru uveden. V rámci bezplatné právní pomoci advokáti zpravidla nabízejí úvodní konzultaci či přípravu základních podání (trestní oznámení, návrh na předběžné opatření apod.).

Když novináři ve zprávě o domácím násilí, které ještě nebylo pravomocně odsouzeno, uvádějí plná jména, fotografie obličejů, jména a fotografie dětí – je to v souladu s právem?

Nezletilé děti by neměly být ztotožněny v tisku ani jménem ani fotografií. Mohlo by totiž dojít k nežádoucímu zásahu do soukromí (i nezletilého pachatele) či nezletilé oběti trestného činu ze strany médií, a to zveřejněním informace, která



má potenciál nezletilého nějak poškodit, a to jak v jeho současném, tak i budoucím životě. Nezletilá oběť jako taková by měla být speciálně chráněna, o to více potom v okamžiku, kdy se stala obětí trestného činu a tedy má – mnohdy bezprostředně či krátce poté – za sebou velmi negativní a traumatizující zkušenost, a to i s vyšetřováním a popisováním události ve své výpovědi.

Proti svobodě projevu (tisku) stojí právo na soukromí a často s ním spojované i právo na osobní čest.

Občanský zákoník stanovuje podmínky, za kterých je možné vůbec pořídít fotografii druhé osoby a zachytit tak její podobu, a také podmínky, za nichž je možné takovou fotografii dále šířit, resp. upravuje, jakým způsobem je chráněna podoba jako jeden z projevů osobní povahy spadajících do osobnostních práv. Obličej dítěte patří k velmi citlivým údajům – umožňuje přesnou identifikaci, snadnější manipulaci s dítětem, může vést až k vydírání nebo kybergrooming (zneužití důvěry dítěte a zpravidla jeho vylákání na osobní schůzku).

čl. 10 Listiny základních práv a svobod (usnesení č. 2/1993 Sb., dále jen „Listina“) stanoví, že má každý právo, aby byla zachována jeho lidská důstojnost, osobní čest, dobrá pověst a chráněno jeho jméno (odst. 1), právo na ochranu před neoprávněným zasahováním do soukromého a rodinného života (odst. 2) a na ochranu před neoprávněným shromažďováním, zveřejňováním nebo jiným zneužíváním údajů o své osobě (odst. 3). Toto právo je konkretizováno a podrobněji upraveno v § 81 a násl. zák. č. 89/2012 Sb., občanský zákoník, ve znění pozdějších předpisů.

Osobnost člověka je v občanském zákoníku chráněna v první řadě prostřednictvím generální klauzule. Podle § 81 o. z. je chráněna osobnost člověka včetně všech jeho přirozených práv, přičemž každý je povinen ctít svobodné rozhodnutí člověka žít podle svého. V rámci generální klauzule je dále uveden demonstrativní výčet toho, co požívá ochrany, do něhož je zařazen zejména život a důstojnost člověka, jeho zdraví a právo žít v příznivém životním prostředí, jeho vážnost, čest, soukromí a jeho projevy osobní povahy.

Jako jeden z projevů osobní povahy lze chápat také podobu člověka. Mezi další projevy osobní povahy pak mohou patřit např. písemné či zvukové záznamy. Osobnostní práva, a tím pádem i právo na podobu, jsou absolutní práva, která působí

vůči všem, tedy *erga omnes*, což plyne z toho, že porušením těchto práv může být zasaženo do významných hodnot chráněných na ústavní úrovni.

Občanský zákoník v § 84 stanoví, že zachytit jakýmkoli způsobem podobu člověka tak, aby podle zobrazení bylo možné určit jeho totožnost, je možné jen s jeho svolením. Z toho plyne, že je absolutním a výlučným oprávněním člověka, aby rozhodl o tom, zda jeho podoba bude či nebude zachycena. Souhlas osoby, jejíž podoba má být zachycena a případně také rozšiřována, nemusí být udělen výslovně, nýbrž postačí např. konkludentní jednání.

V ust. § 85 o. z. je uvedeno, že rozšiřovat podobu člověka lze jen s jeho svolením.

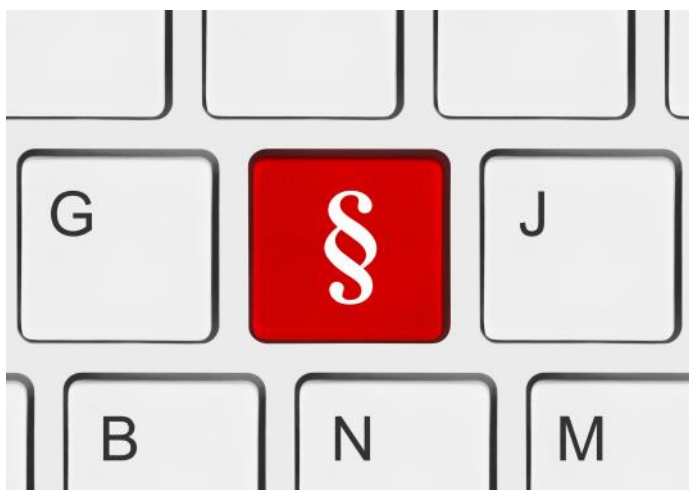
Navíc fotografii, z níž lze identifikovat osobu, je nutné považovat za osobní údaj ve smyslu GDPR. Osobními údaji jsou totiž dle čl. 4 GDPR „*veškeré informace o identifikované nebo identifikovatelné fyzické osobě (dále jen „subjekt údajů“); identifikovatelnou fyzickou osobou je fyzická osoba, kterou lze přímo či nepřímo identifikovat, zejména odkazem na určitý identifikátor, například jméno, identifikační číslo, lokační údaje, síťový identifikátor nebo na jeden či více zvláštních prvků fyzické, fyzikologické, genetické, psychologické, ekonomické, kulturní nebo společenské identity této fyzické osoby.*“

Novináři mohou informace o průběhu trestního řízení získat jednak svou osobní účastí při jednání, které je veřejné či tak z jiných zdrojů – například z vyjádření soudce, zaměstnanců soudu či jiných účastníků řízení (státního zástupce, obhájce). Pokud se novináři účastní při veřejném jednání u soudu, mohou mít možnost pořizovat si i obrazové, zvukové nebo audiovizuální záznamy přímo v soudní síni. Ve vztahu k nezletilým pachatelům a nezletilým obětem trestných činů je tedy třeba důkladně zvažovat, zda povolení reportáže natáčené či přímo přenášené ze soudní síně nebude mít na ně negativní vliv. Novinář informující o trestním řízení, kde je účastníkem je nezletilá oběť, musí ve svém sdělení oddělit skutková tvrzení od hodnotících vyjádření a v případě skutkových tvrzení musí být schopen prokázat jejich pravdivost, a tedy záměrně neuvádět informace zkreslující či nepravdivé.

Takové mohou zveřejnit, nicméně je třeba vědět, že pokud není o vině rozhodnuto pravomocně a trestní řízení stále probíhá, je třeba ctít uplatnění zásady presumpce nevinny. Soudce může s ohledem na osobu oběti prohlásit jednání za neveřejné. Nicméně v článku 96 odstavci 2 Ústavy, je zakotveno, že „rozsudek se vyhlašuje vždy veřejně.“

Pro ochranu obětí trestného činu před nežádoucí medializací jejího případu hovoří jasně nutnost její ochrany před tzv. sekundární viktimizací neboli sekundární újmou.

Pokyny Výboru ministrů Rady Evropy o justici vstřícné k dětem, a to ve vztahu k soudním řízením, do kterých jsou jakýmkoliv způsobem zapojeni nezletilí, tedy i ve vztahu k trestnímu řízení, v němž je účastna nezletilá oběť trestného činu. Pokyn č. 6 tak požaduje, aby soukromí a osobní údaje dětí zapojených do soudního řízení bylo chráněno v souladu s vnitrostátními právními předpisy. To dle pokynu č. 6 znamená že „nesmějí být poskytnuty nebo zveřejněny, zejména v médiích, žádné infor-



mace nebo osobní údaje, které by mohly odhalit nebo nepřímo umožnit odhalení totožnosti dítěte, včetně podoby, podrobných popisů dítěte nebo rodiny dítěte, jmen nebo adres, audio- a videozáznamů atd.“

Výbor ministrů Rady Evropy zde tedy přímo doporučuje státům zamezit zveřejňování informací o nezletilých zapojených do soudních řízení v médiích, přičemž uvádí demonstrativní výčet informací, jejichž zveřejnění považuje za nežádoucí. V dalším pokynu č. 7 doporučuje předcházet porušování práva na soukromí ze strany médií legislativními opatřeními a rovněž sledováním samoregulace médií, a to především s ohledem na skutečnost, že jakákoliv újma způsobená zveřejněním nežádoucích informací je často nenapravitelná, jak Výbor ministrů uvádí v důvodové zprávě.

JUDr. Iva Pavlíková, PhD., právnička

www.ivapavlikova.cz

S ohledem na pravidla stanovená v Úmluvě o právech dítěte a Evropské úmluvě společně s Pokyny o justici vstřícné k dětem lze konstatovat, že v **médiích nesmí být zveřejněny žádné informace nebo osobní údaje, které by mohly odhalit nebo nepřímo umožnit odhalení totožnosti nezletilého. Viz RADA EVROPY, Pokyny Výboru ministrů Rady Evropy o justici vstřícné k dětem.**

Sex po výprasku. Z lásky? Opravdu ?

Sex patří mezi nejintimnější, nejcitlivější a nejsložitější témata, o kterých přitom lidé mezi sebou neradi mluví. Pokud se o něm mluví, tak spíše šeptem.

V praxi se sex dotýká všech, ovlivňuje každý život. Už jen proto, že je spojován s dalším nejintimnějším citem – láskou. Má řadu podob, temných i světlých zákoutí, stejně jako lidská duše. Zejména složitá je pak otázka sexuality v párech, kde se vyskytuje násilí. Zde jsou skutečně rozhodující individuální citění, potřeby a postoje.

Bije mě, ale bez sexu s ním se neobejdu, říká jedna z klientek. Musím se denně přetvařovat, je mi odporný, když na mne sáhne, říká druhá. Jen se blíží večer, kdy máme jít spát a já mám psychickou ataku, sděluje další. Za sex s ním mu odpustím všechno, konstatovala další klientka.

Na osobní názor na tuto problematiku jsme se zeptali tří expertek. Vyjděme z konkrétní reálné situace. Žena, kterou partner dlouhodobě občas bije, se svým partnerem sexuálně žije. Násilný partner občas si sex vynutí, ale není to klasické znásilnění, občas žena raději svolí, aby byl pokoj a nestala se obětí násilí. Žena nechce život v násilí, současně ale nechce partnera opustit.



MUDr. Dana Kertészová,
psychiatřička

Je taková situace dlouhodobě pro ženu snesitelná?

Žena se může na situaci adaptovat, pokud jde o dlouhodobou situaci, adaptace bude lepší...

Jaké pocity zažívá či může zažívat ?

Může zažívat pocity ponížení, strach, úzkost, nenávisť k partnerovi.

Jaký má takový sex dopad na její psychiku, projevy a chování ?

Záleží na řadě faktorů, např. na osobnosti postižené, na délce trvání situace atd.

Nemusí mít žádný dopad je její psychiku, tím myslím, že nemusí dojít k rozvoji žádné psychické poruchy, pouze pocity dyskomfortu. Nebo se může rozvíjet porucha nejspíše neurotického charakteru ve smyslu úzkostných poruch, poruch nálady, včetně somatizace, tzn. psychické obtíže se mohou objevovat v tělesné oblasti, nejčastěji to bývají bolesti hlavy, zažívací obtíže, kožní obtíže. Mohou se rozvinout i závislosti, na alkoholu, na lécích.

Jaké je řešení, když se partnera bojí, současně však ještě není připravená násilný vztah opustit?

Pokud se rozvíjí psychické obtíže, je potřeba léčby, psychoterapie, psychofarmaka. A také podpora klientky, pomoc získání náhledu na situaci, může navštívit poradnu ROSA a podobné organizace.



Zdeňka Prokopová,
socioterapeutka

Je taková situace dlouhodobě pro ženu snesitelná?

Samozřejmě dlouhodobě snesitelná není, pro ženu je to velké ponížení, a samozřejmě se přidávají různé psychosociální problémy, mohou vyústit i v různá onemocnění.

Jaké pocity zažívá či může zažívat?

Pocity mohou být různé – většinou – vydržet a mít to rychle za sebou, mohou převládat znechucení, odpor, ponížení.

Jaký má takový sex dopad na její psychiku, projevy a chování?

Vztah dvou lidí, který není založen na porozumění, lásce, ale je zde opak násilí, bití, vynucení násilného sexu, vždy působí ničícím dojmem, frustrací, ponížením.

Jaké se mohou u takové ženy rozvinout psychické problémy a poruchy?

Bývá to dlouhodobý stres, a leckdy nám klientky popisovaly, že začaly jejich problémy se zdravím – žaludeční problémy, poruchy spánku, poruchy soustředění, onemocnění se srdcem, bohužel i některá zhubná onemocnění (rakovina prsu, gynekologické problémy).

Jaké je řešení, když se partnera bojí, současně však ještě není připravená násilný vztah opustit?

Najít odvahu a svěřit se. Se svou situací v odborné poradně pro oběti domácího násilí. Protože, aby taková žena našla sílu celou svou situaci řešit a uvědomit si, že partner nemá žádné právo na takového násilné chování, které je pro ni devastující a jedná se o trestné činy, k tomu potřebuje určitý čas.

Pak je ale důležité vyhodnotit všechny rizikové faktory, neboť pokud tam jsou i další rizikové aspekty (např. výhrůžky zabitím, partner je uživatel drog či alkoholu, má zbraň, je tam další dlouhodobé a stupňující násilí), je důležité na to týranou ženu upozornit a dát jí možnost rychlého bezpečného odchodu, např. do krizového bytu (následně utajeného azylového domu) a tam s ní nadále odborně pracovat.

Bohužel týrané ženy nedokážou vyhodnotit nebezpečnost situace i výhrůžky zabitím, proto je důležité to jasně pojmenovat, podpořit ženu s nabídkou pomoci. Rozhodnutí je samozřejmě na ženě samotné.



Mgr. Radana Rovena Štěpánková, psycholožka, psychoterapeutka

Lidé jsou různí, různé jsou i projevy lásky. K deformovanému pojetí lásky dochází obvykle v dětství, kdy dítě přirozeně očekává, že ho rodič miluje. Jenže rodič místo pohlazení uštedří rány, nezajímá se o citově emoční život dítěte.

Muž, který se uchýlí k bití partnerky tak jedná, protože nezvládl své emoční frustrace. Pokud pak dojde k sexu, může to být protože: se cítí provinile a milováním chce obnovit narušené

citové pouto a je to součást jeho omluvy.

Jsou i muži, kteří mají pocit, že ženu mají právo trestat třeba i fyzicky. Považují ženu víceméně za své vlastnictví a pak ji prostě používají ke svému sexuálnímu uspokojení a po výprasku třeba k potvrzení své dominance.

Pokud tato žena přijímá i u ní je narušené zdravé prožívání lásky a nachází se ve stádiu, kdy považuje jakýkoliv zájem, třeba i brutální za projev lásky.

Setkáváte se v poradně s tím, že žena přizná, že nemá chuť na sexuální akt a přesto s partnerem sexuálně žije?

Ano. Setkávám se s takovou situací i u dlouholetých manželských párů. Při podrobnějším rozhovoru o vztahu se ukáže, že došlo k citovému vzdálení se ženy od muže z různých důvodů, společným jmenovatelem je to, že žena má pocit, že se nemůže na muže v nějakém aspektu vztahu spolehnout.

Je taková situace dlouhodobě pro ženu snesitelná?

Z pohledu zdravé sebeúcty určitě nikoliv. Jsou však ženy, které v takové vztahu zůstávají, protože mají pocit, že muže milují, že jejich vztah je jedinečný, že i takové chování je projevem vášně a lásky. Jindy má žena pocit, že tento muž je pro ni jedinou možností přežít, že bez něj by nedokázala přežít. Snesitelnost je věcí individuálních hranic, odolnosti, nastavení.

Jaký má takový sex dopad na její psychiku, projevy a chování?

Dlouhodobé setrvávání v takovém vztahu u ženy vede obvykle k rozvoji pocitu bezmoci, je destruována její sebeúcta a sebehodnota. Mohou se připojit projevy deprese, úzkosti a v důsledku toho i zhoršení zdravotního stavu. Obvykle ženy jakoby ztrácí schopnost rozhodování, konfliktům se snaží předcházet až tak, že její chování není v souladu s jejím cítěním. Jedná ze strachu.

Jaké se mohou u takové ženy rozvinout psychické problémy a poruchy? Jaké je řešení, když se partnera bojí, současně však ještě není připravená násilný vztah opustit?

Často se mluví o tom, že v takovém příběhu se u žen rozvíjí příznaky posttraumatické stresové poruchy. Pokud situace trvá, je léčba velmi obtížná. Cestou může být uvědomění si vlastní bytosti. Schopnost žen odejít z takového vztahu je dána poměrem vlastních psychických a fyzických sil a schopností vidět destruktivitu tohoto stavu.

ROSA - centrum pro ženy, z.s.

Odborné poradenství
Azylové ubytování
Krizová pomoc
pro ženy oběti domácího násilí

800 60 50 80

ROSA - Informační
a poradenské
centrum



ROSA - centrum pro ženy

ROSALIN centrum
komplexní krizové
pomoci



ROSA - centrum pro ženy

Obrazy, které pomáhají

Malujete obrázky a neočekáváte, že vámi vytvořený obraz, socha, kresba se ocitne na výstavě či zaujme českou výtvarnou scénu. Zato čekáte, že vám tvorba, vámi vytvořené dílo, pomůže od psychických problémů, stresu a napětí, pomůže vám vyznat se v sobě i vlastním životě. pomůže dosáhnout duševního zdraví. Mluvíme o arteterapii.

Arteterapie je samostatný a svébytný rozvíjející se obor, který prostřednictvím tvorby (hudby, malby, poezie, prózy, tance, divadla), využívá umění jako terapeutický prostředek. Napomáhá při léčbě, prevenci, relaxaci, umožňuje vlastní sebereflexi, odráží psychický i emoční stav klienta. Umělecká tvorba je prostředek, nikoli cíl. Je to most mezi klientem a arteterapeutem a otevře cestu k tématům klienta. Co vše se dá arteterapií "zjistit"?

Osobnost autora, jeho opravdové prožívání situace, říká absolventka oboru arteterapie **Kateřina Stone**. Máme zkušenost, že obrazy nelžou. V mluvené terapii můžeme vhodně volit slova, vyhýbat se logikou podstatě problému ale u výtvarné tvorby funguje více práce s podvědomím a také jisté nezkušenosti s tímto médiem u širší veřejnosti. Například se stane, že u tématu vědomě chceme něco nějak namalovat, ale ruka nás tam nepustí a pak se můžeme o obrázku bavit, jak to vlastně je, jak téma prožíváme pocitově. Máme pomůcky jako sadu témat pro využití na dané téma, nebo různé techniky, které mohou pomoci abreakcí prožít určité téma na papíře a následně ho dále rozebírat.

Na problém klienta se tedy nedíváme jen z hlediska logického vědomého prožívání, kde z řady důvodů můžeme být ve slepé uličce, můžeme být na něčem „zaseklí“, ale optikou podvědomí.

Získáme nový úhel pohledu na problém, se kterým klient přichází. Například v jeho životě můžete odhalit určité stereotypy, kdy své problémy řeší stále stejným způsobem, který ale nemusí být nejlepší a funkční. Arteterapie pomůže paletu informací, nutných ke změně, rozšířit, abychom si mohl vybrat optimální řešení. Arteterapie nás může obohatit v pestrosti chování, prožívání.

Mohou arteterapii podstoupit i lidé, kteří jsou výtvarně nenadaní?

Je to jedna z nejčastějších obav, přitom z pohledu arteterapie je to pro ně naprosto ideální stav. Nepotřebujeme přece vytvořit nějaké umělecké dílo! Klienti bez výtvarné zkušenosti jsou spontánnější, když překonají obavu z tvorby. Navíc klient nemusí malovat, může vytvořit koláž, akční akvarel, což je vymývání barev z obrazu. U výtvarníků je využití arteterapie složitější, protože umí skrývat obsahy v obraze, přemýšlí jiným způsobem. Pak je z hlediska arteterapeuta komplikovanější výklad obrazu.

Pro koho je arteterapie vhodná?

Pro klienty, kteří přichází s nějakou vnitřní neurózou, řeší vnitřní rozpory, slepé uličky v životě, něco jim nejde, prožívají náročné období, se kterým si neví rady, drtí je stereotypy, necítí se šťastní. Něco jim chybí, logické úvahy nepomáhají. Například když

zjistí, že celý život byl dosud jeden velký soubor stereotypů, škatulek, do kterých je tlačí okolí. Např. že by už měl založit rodinu. Ale to není jeho cesta, není na to ještě připraven. Potřebujeme využít emoční složky, abychom zjistili, co opravdu chce. Arteterapie pomůže zjistit co klient skutečně chce a co si představuje jeho okolí, že by měl dělat.

Co když klient, nebo dokonce dítě má problém s domácím násilím, disfunkční rodinou?

Arteterapie pomáhá odhalit právě skutečné příčiny problémů a také přináší úlevu tvorbou samotnou. Proto se arteterapie využívá při práci s klienty s psychiatrickým onemocněním v nemocnicích i sociálních službách, samozřejmě ve spolupráci s dalšími odbornými profesemi.

Je arteterapie omezená věkem?

Na kategorizaci věkem jsem velmi opatrná. Pro širší veřejnost,



s předpokladem spolupracovat, stejně jako u terapie je ideální motivovaný klient, který chce něco ve svém životě řešit, případně využít formu arteterapie jako relaxaci a odreažování se. Při tvorbě totiž zapojuje jiná mozková centra než při řešení logických problémů a může se více uvolnit.

Věk má ale samozřejmě svůj význam, zejména u dětí, které ještě nemají ucelený náhled na svět, hledají vlastní integritu, mají magické představy, fiktivní světy. Tvorba je u nich přirozená součást života.

S jakými problémy pomáhá arteterapie u dětí? Jsou rozdíly v práci s dětmi a dospělými?

Ve čtvrtce papíru má dítě svobodný prostor, kde se může vyjádřit, může ze sebe dostat pocity, které třeba skrývá. Navíc u dětí někdy stačí, když ze sebe negativní pocit prostě dostanou. U dětí neinterpretujeme, zapojujeme ideálně celou rodinu. Výběr témat se také liší od dospělé populace. Tvorbu zkoumáme vzhledem k vývoji dítěte a případný odklon od ní. Může se tak dříve ukázat např. sklony k ADHD a jiné projevy ještě před nástupem do školní docházky. Trochu mě ale zlobí postoj některých rodičů – dítě má problém, dejte ho na arteterapii a vraťte nám ho opravené. Klíčová je spolupráce arteterapeuta a rodiny.

U dospělých si můžeme dovolit více prostoru při interpretaci, bavíme se více o tom, co znamenají např. jednotlivé postavy v životě autora, zda za potížemi stojí problémy s rodiči atd. Je to určitá revize vztahu.

S čím tedy může arteterapie účinně pomoci

Může najít nová řešení problémů, zapojuje nová centra prožívání, která ale současně reálně drží reálně papír, na který se kreslí. Logicky neřešíme problém, přistupujeme k němu intuitivně. Arteterapie pomůže s uvolněním, relaxací, posílí to všímavost. Nemusíme hned vše vyřešit, je to uvolněné prožívání. Pak následuje rozhovor s arteterapeutem, co vlastně ta kresba může znamenat.

Ráda pracuji s tématy, která jsou konkrétní. Využívám například pohádky, které vlastně představují archetypální typy jednání. Ukazují konflikt, který se může vyskytovat i v současném prožívání. Např. perníková chaloupka – u děti je to duální pohled, který může vidět i u dospělých kolem něho. Někdo je někdy hodný, a jindy zase zlý. A může si poskládat proč to tak je.

Zajímavé je i téma Adam a Eva z hlediska partnerských vztahů. Arteterapie je výborná v tom, že se dokáže dostat pod povrch věci, pod verbální stránku, která si dává pozor na slova a přistupuje k tématu obezřetně. Kdežto kresba je uvolněnější, bez omezení. Pomůže obejít klasické psychologické testy. Klient víc ukáže, pustí, něco ze sebe, protože se nebojí, že vše, co řekne, se bude okamžitě diagnostikovat.

Arteterapie je řádný studijní obor. Vyučuje se tedy určitý výklad symbolů, barev, co klient maluje. Jak svobodná jste při výkladu konkrétní kresby, tedy jaký je střet teorie s výtvarným spontánním projevem klienta?

Nejsem psycholog, jsem arteterapeut. Můj náhled může být omezený. U klienta se může samozřejmě projevit obranný mechanismus. Mám na to samozřejmě určitý pohled. Já na něj netlačím, dám mu otázku. Nedávám řešení, dávám nabídku, pohled. Chci, aby byl klient samostatný a přišel na řešení sám.

Probíhá následná spolupráce s psychology a psychiatry?

V psychiatrických nemocnicích ano, rozdělení art-psychotherapie a umělecká terapie. Ideální je, když artetera-

peut je i psychoterapeut. Oproti kolegům s verbální terapií mají arteterapeuti výhodu, že nemusí říkat „mám dojem, že máte problém, navrhuji toto řešení“. Já řeknu, já si myslím, že tahle nakreslená postava daleko nedojde. Nepřipomíná vám to něco z vašeho života? Pocitově se tak zobrazí opravdové vztahy, které máme.

Jak častá a početná mají být sezení, kdy přináší efekt?

Ideální je dlouhodobější spolupráce, tedy alespoň půl roku, rok. To umožní dostat se skutečně do hloubky problému. Dobré je vidět proces tvorby. Malovat ale může i doma. Pokud ho nevidím tvořit, ptám se, jak se mu tvořilo, co na obraze vidí. Popisujeme, bavíme se metaforicky. Když maluje na hodině u mě, dívám se, jak maluje, jak postupuje, kdo je tam velký, malý, vpředu, vzadu, a můžeme o tom hned mluvit. Někdy snáze, než u psychologů mohu zjistit a reagovat i na obranné reakce klienta. Kdy cítím, že něco je ve skutečnosti jinak, a mohu na to reagovat, hledat skutečnost, lépe poznám pocitové, opravdové vztahy.

Svůj přínos má ale také vlastní zážitková forma. Například chodit na výstavy, do galerií, na různé workshopy. A pak se můžeme bavit jaký obraz se mu líbí. Někdy je to jako projekční plátno problému.

Co se pozná z barev?

Na barvy v arteterapii nahlížíme jako na emoce. Musíme je ale vnímat v komplexu, v kulturně historickém kontextu. Je třeba vnímat realitu, v jaké zemi, s jakými tradicemi žijeme. Je třeba si všimnout například i barev oblečení klienta. Barvy vyjadřují intenzitu prožitku, zdůrazňují výraznost nebo nenápadnost klienta. Barvy musíme číst i v kulturně sociálním kontextu, jako jsou tradice, vnímání ženy a muže. Je třeba zkoumat tvorbu v kontextu autora, a také dalších ukazatelů na obrázku jako typologie, symbolika. Obrázek tedy „čteme“ vždy z mnoha úhlů, barvy jsou jeden z hlavních ukazatelů. Odpovídají například citovému rozpoložení, barvy také čteme v kombinacích, v jakých se ukazují a jak fungují ve zmíněném historicko-kulturním kontextu klienta.

Stal se případ, že klient/ka po arteterapii se dál sama věnovala tvorbě?

Samozřejmě, a také naopak. První průkopníci arteterapie byli také výtvarníci jako Judith Aron Rubinová, americká arteterapeutka, nebo Friedl-Dicker Brandeis – rakouská a československá malířka a výtvarnice pracující s dětmi v terezínském ghettu, studovala v Německu Bauhaus. Umění s pacienty se věnoval také Jung, který i sám tvořil, viz Červená kniha a kniha Jung a Umění, mandaly, většina zveřejněna až po jeho smrti.

I v arteterapeutických kruzích v současnosti jde často o kombinaci výtvarníků-psychologů a učitelů.

Arteterapie má mnoho podob – může se jednat o malbu, divadlo, tanec, hudbu. Co rozhoduje při volbě formy.

Arteterapie jako definice je terapie uměním, spadá ale do rodiny takzvaných expresivních terapií tedy i Vámi zmíněné divadlo, tanec, hudba jde ale o jiné zaměření. A i v arteterapii jde o pestré škálu technik jak výtvarných, tak různých přístupů. Vybrat je vždy dobré podle toho, co člověka táhne, co ho baví, ale také nechat si doporučit jaká technika by mohla být pro jeho zakázku vhodná.

Tiché svědkyně se vrací po 20 letech do Poslanecké sněmovny

Od roku 2003 zemřelo 260 žen rukou svého nejbližšího partnera. Za uplynulý rok zemřelo podle veřejných zdrojů 21 žen rukou svého partnera. I tak může končit domácí násilí.

Každý rok si 25. listopadu připomínáme Mezinárodní den proti násilí na ženách projektem Tiché svědkyně. Červené siluety Tichých svědkyň vypovídají o skutečných příbězích žen, které byly zavražděny rukou svého nejbližšího – manžela, partnera, druha. ROSA – centrum pro ženy s výstavou Tiché svědkyně, mapuje případy femicidy v ČR od roku 2003. Přidala se tak k projektu The Silent Witness (Tiché svědkyně), který v roce 1990 odstartoval v USA ve státě Minnesota.

„Každoročním připomenutím zavražděných žen proto apelujeme na to, aby lidé nebyli nevěšmaví k projevům násilí na ženách. I když se bezprostředně netýkají jejich nejbližší rodiny či příbuzných,“ říká Marie Vavroňová, ředitelka ROSA – centrum pro ženy. „Připomínáme nejen ty ženy, které v důsledku domácího násilí byly zavražděny, ale i další ženy, které pod tlakem roky trvajícího domácího násilí se rozhodly jako východisko z týrání zvolit sebevraždu. Neocitnou se v žádné statistice, jejich smrt je ale rovněž v přímé souvislosti s domácím násilím.“ Těm, kteří přes všechna fakta a informace, stále zlehčují domácí násilí v České republice, podléhají mýtům, by mohlo ke změně jejich postojů napomoci to, že by si představili to, co se děje dnes a denně tisícům žen, co nakonec vyústí ve zbytečnou smrt kolem dvou desítek žen ročně.

Projekt Tiché svědkyně má nejen varovat před tragickými konci neřešeného domácího násilí ale i apelovat, aby nedocházelo ke zbytečným vraždám žen. V České republice se s některou z forem domácího násilí za svůj život setká 38 % žen. V roce 2020 zaznamenal Eurostat v 17 členských státech EU, které údaje poskytují, 788 žen, které se staly oběťmi vraždy ze strany člena rodiny nebo intimního partnera.

Celkový počet femicid v EU v letech 2010 až 2021 ve 20 zemích poskytujících údaje se odhaduje na 3 232. Tento údaj je známou vážného podhodnocení ze strany policejních orgánů, protože údaje Eurostatu zaznamenaly v letech 2011 až 2021 celkem 6 593 úmyslných vražd žen.

I proto ROSA – centrum pro ženy přichází v rámci 16 akčních dní proti násilí na ženách s kampaní **#mužiprotinásilí** podpořené Norskými granty, kde veřejně známé osobnosti vyjadřují svůj postoj k násilí ve vztazích. Chceme vyzvat poslance, muže, politiky, veřejnost ke sdílení hashtagu v příbězích na sítích **Budte také #mužiprotinásilí**.

Podle policejních statistik došlo v roce 2018 k 65 vraždám motivovaným osobními vztahy, v roce 2019 k 74 vraždám, v roce 2020 k 76 vraždám, v roce 2021 k 57 vraždám, v roce 2022 k 76 vraždám a v roce 2023 (zatím data jen leden – září) k 60 vraždám (Statistické přehledy kriminality, Policie ČR).

Například v roce 2021 bylo podle Statistické ročenky domácího a genderově podmíněného násilí v ČR (Vláda ČR, 2022) registrováno 57 trestných činů jako vraždy motivované osobními

vztahy. V 79 % případů byl pachatelem muž a u srovnatelného podílu byla použita zbraň. Nejčastěji (64 %) se jednalo o zbraň z kategorie chladná zbraň. Pouze 2 případy byly spáchány osobou mladší 18 let. Z pohledu objektů napadení se v 52 % případů jednalo o muže, ve 44 % o ženu, u ostatních případů nebylo pohlaví vloženo. U 48 % objektů napadení se jednalo o dokonatý trestný čin a ve 49 % o pokus. U 7 % objektů napadení bylo zaznamenáno jednání pachatele sdílející společné obydlí s poškozeným. Velmi často byl mezi objektem napadení a pachatelem osobní vztah, například bývalá přítelkyně / bývalý přítel, družka / druh, manželka / manžel nebo přítelkyně / přítel.

Z policejních statistik ale vypadávají další skutky, které mohou být následkem domácího násilí: těžká ublížení na zdraví s následkem smrti, sebevraždy v důsledku psychického a fyzického teroru.

Mgr. Martina Hronová

Femicida je označení pro vraždu ženy, spáchanou kvůli jejímu pohlaví.

Jedná se o nejzávažnější formu ženské diskriminace.

Tomuto genderově motivovanému zločinu zpravidla může předcházet dlouhodobé výhrůžky a zastrašování, napadání, domácí či sexuální násilí apod.

Většinu vražd páchají současní či bývalí partneři obětí – typickým motivem je fakt, že od nich žena odešla nebo chce odejít.

Česká policie tento druh vraždy samostatně neviduje, femicidy jsou řazeny do kategorie vražd motivovaných osobními vztahy. Počet případů lze tedy jen hrubě odhadnout, a to na několik desítek případů ročně.



ROSA centrum pro ženy



stopnasili.cz

Tiché svědkyně

2003 - 2023

260 žen zabitých svým partnerem



**Akci Tiché svědkyně organizuje
ROSA - centrum pro ženy, z.s. proto,
abychom si připomněli životy žen,
které byly v České republice
zavražděny svými partnery
v důsledku domácího násilí.
Tyto ženy chybí svým dětem, rodičům,
sourozencům, přátelům, kolegům.**

Tiché svědkyně 2023

Případy žen zabitých svými partnery nejdou získat z policejních statistik. Příběhy sledujeme v denním tisku. Tiché svědkyně 2023 :

+ Klára, 33 let z Liberce, zavražděna zastřelením v Praze v hotelu, sobota 4.2.2023,
+ žena 42 let ze Sokolova, 4.2.2023 zavražděna partnerem,
+ žena 30 let uškrcená v Chotěboři (matka několika měsíčního miminka),
+ 57 let žena, soud poslal do vazby muže kvůli smrti ženy v Turnově 24.2.2023,
+ 76 let zavražděná žena, manžel o tři roky starší spáchal sebevraždu 28.2.2023,
+ žena 57 let,
+ žena 25 let zavražděna partnerem, ten spáchal pak sebevraždu, Valašské Meziříčí, sídliště Podlesí 7.3.2023,
+ 27 let žena, matka 7měsíční holčičky, partner ji ubil 5.4.2023 ve Starém Smokovci na Jičínsku. Jednalo se o domácí násilí, žena měla staré podlitiny, muž jí ubil kovovým předmětem,
+46 let žena a její + 21 let syn, zavraždění duben 2023 bývalým přítelem 12.4.2023 Svitávka na Blanensku,
+ žena, v Pražské Krči našli mrtvou ženu, její přítel byl zadržen, 2.5.2023,
+47 let žena, +15 letý syn, + 47 druh ženy, 15.4.2023, 50 letý Slovák těžce zranil svou bývalou partnerku 47 let, které se podařilo utéci- střílel na ně samopalem, následně se zastřelil - Boňkov na Přerovsku, důvodem byla žárlivost,
+ 35 let, Adriana, byla zavražděna před očima dětí poblíž Olšanského náměstí v Praze na Žižkově, 24.8.2023. Pachatel byl partnerem zemřelé. Podle sousedů tam docházelo k domácímu násilí, docházela tam pracovnice OSPODU,
+ 59 let Zdeňka, ubodána svým přítelem na Rokycansku 22.5.2023,
+ 42 let Adriana, zastřelena 25.9.2023 bývalým partnerem
+ 52 let (matka tří dětí 21, 17, 13 let) v Dalovicích na Karlovarsku, partner pak spáchal sebevraždu,
+ 48 let Kateřina M., zavražděna synem svého partnera, podle kamarádky docházelo od jejího partnera k domácímu násilí, bála se ho. Vražda se podle policie odehrála již v únoru v Jevanech u Prahy, kde žena žila s 39letým obviněným a jeho otcem. Rozřezaného těla se pak 39letý muž zbavil tak, že ho v zatížených pytlech hodil z mostu do slapské přehrady.
+ 37 let, žena byla zavražděna svým partnerem. Hasiči na Hradecku ji našli mrtvou po nehodě auta, byla ale násilně usmrcena. Podle policie ji zabil manžel a pak s vozem naboural do stromu.

+ Klára M., 33 let zastřelena, Liberec	+ žena 42 let zavražděna, Sokolov	+ žena 30 let uškrcená, Chotěboř	+ 57 let žena, Turnov	
	+ 27 let žena, matka 7 m holčičky	+46 let žena a její syn + 21 let	+ žena, v Pražské Krči	+47 let žena, a +15 letý syn
	+ Zdeňka 59 let, ubodána	+ 42 let Adriana, zastřelena	+ žena 52 let, matka tří dětí	
+ Adriana 35 let Žižkov	+ žena 76 let zavražděná	+ Simona 49 let, ukopána a zapálena	+ žena 31 let ubodána	
	+ žena 37 let	+ Tereza 23 let ubodána	+ Kateřina 48 let zavražděna	+ žena 25 let Valašské Meziříčí
			2023	



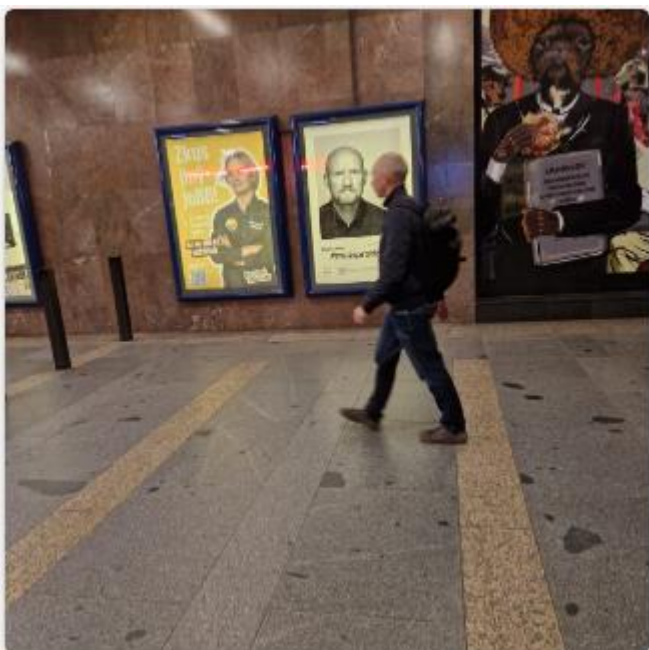
Kampaň STOPNASILI.CZ vyzývá: Bud'te také #mužiprotinásilí

Většina mužů se násilí na ženách nedopouští a je důležité, aby byl slyšet právě jejich hlas a jasný postoj k tomu, že násilí NETOLERUJÍ, NEBAGATELIZUJÍ a NENÍ JIM LHOS-TEJNÉ. Ke změně společenského klimatu a zastavení tolerance násilí na ženách je potřeba, aby muži vykročili z komfortní zóny neutrálního postoje a mlčení, vymezili se proti násilí na ženách a stali se tak součástí řešení.

ROSA - centrum pro ženy připravila za podpory Norských grantů v rámci projektu STOPNASILI.CZ preventivní osvětovou kampaň, která se zaměřuje na muže. Pomocí výrazných mužských osobností veřejného života apeluje právě na muže, aby nezůstávali stranou, aby byli všímaví, aktivní a aby byli ostatním příkladem.

Vážíme si všech mužů, kteří měli odvahu vystoupit i všech, kteří se k naší výzvě: **Bud'te taky #mužiprotinásilí**, připojí proti domácímu násilí, násilí na ženách, násilí ve vztazích (jakýchkoliv). Protože násilí není v pořádku.

S velkými CLV se setkáte v pražském metru od 16.11. do 15.12.2023, odvážné muže budete potkávat i na 50 menších plakátech podél jezdících schodů, budete je moci vidět a slyšet na videích na youtube.



Britského velvyslance Matta Fielda můžete potkat ve stanici metra I.P.Pavlova a na Budějovické.

Bud'te taky #mužiprotinásilí



MATT FIELD
Britský velvyslanec v České republice



MARIAN JELÍNEK
členský kandidát



HRONZA VOJTĚK
psycholog



PAVEL KHEH
umělec, autor knihy Kdo vztáhne ruku na slabšího...



ERIK TABERY
členský kandidát



Projekt STOPNASILI.CZ míří i do škol

Každý rok jsou tisíce dětí vystavené násilí: doma, ve školách, prostřednictvím médií. Řada dětí zažívá domácí násilí – v ČR během svého života zažije násilí ze strany svého partnera 38 % žen. Nejčastěji jsou násilím zasaženy ženy na mateřské dovolené a ženy ve věku 30 – 44 let, tedy ženy, které mají doma školní děti.

Bohužel v rodinách, kde k násilí dochází, jsou děti svědky násilí ve více než 90 % případů, fyzicky na své děti útočí 40 až 60 % násilných otců. Tyto děti jsou ovlivněny již samotným svědectvím násilí – násilné vzorce chování si přenášejí do dalšího života a kontrolu a moc, která je při násilí uplatňována, berou jako samozřejmé prostředky sociální komunikace. V každé třídě může být 3 až 5 dětí vystavených domácímu násilí.

Děti z rodin, kde dochází k násilí, jsou ohroženy psychicky i emocionálně. Pokud jde o školní výsledky, je u těchto dětí pravděpodobné, že je zasažena jejich schopnost koncentrace, mohou se mentálně zpožďovat a přestávají stačit ve výuce vrstevníkům. Mohou si přenášet násilné vzorce chování do vztahů s vrstevníky – ať už toho kdo šikanuje či terorizuje okolí nebo toho, kdo se stává potenciální obětí. Včasná identifikace domácího násilí v rodině žáka a studenta může vést k dřívější a efektivnější podpoře a intervenci pro děti a jejich rodiny. Učitel je v ideálním postavení: může identifikovat potíže studenta a žákovi může pomoci otevřít téma násilí, vyrovnat se s prožitými traumaty, intervenovat v jeho prospěch. Intervence založená na škole a preventivní iniciativy mohou snižovat rizikové faktory pro žáky. Učitelé ale musí vědět, jak v takových případech postupovat, aby nevhodně nezasáhli do rodiny a násilí nebezpečně neeskalovalo tak, že by byl ohrožen jak žák, tak rodič – oběť násilí.

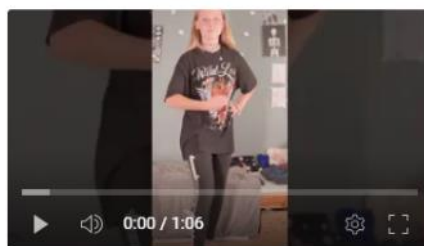
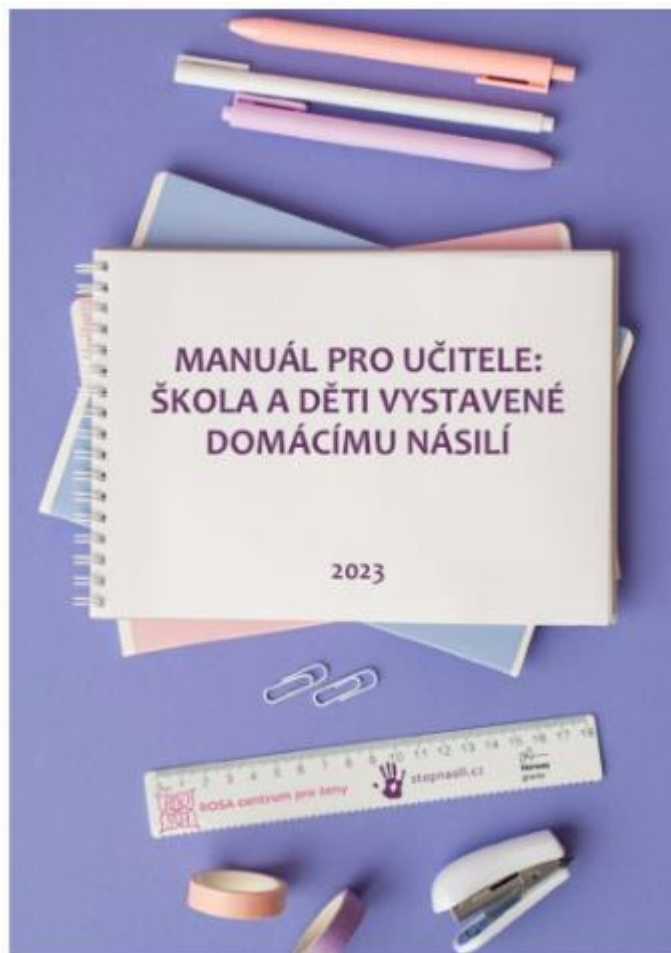
ROSA centrum pro ženy v rámci projektu STOPNASILI.CZ podpořeného Norskými granty uspořádala ve spolupráci se Society for all v říjnu webinář pro pedagogy. Pro ty, kdo nemohl být připojen, se této problematice věnují i naše projektové webové stránky www.stopnasili.cz, kde jsou informace pro pedagogy základních škol, středních škol a nov upravené publikace ke stažení:

<https://www.stopnasili.cz/pro-skoly/pro-preventisty-zs/>

<https://www.stopnasili.cz/pro-skoly/pro-preventisty-ss/>

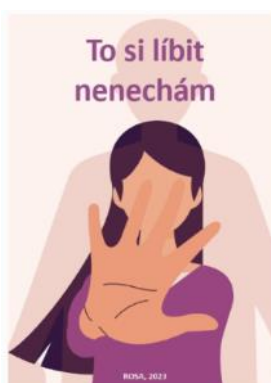
<https://www.stopnasili.cz/k-stazeni/publikace/>

Pro rodiče, pedagogy, žáky a studenty jsme ve spolupráci se společností Cittadella natočili videa, která najdete na našem youtubovém kanále @ROSAcentrum



Odkaz na video
<https://youtu.be/A4JC1AG2hpw>

Norway
grants

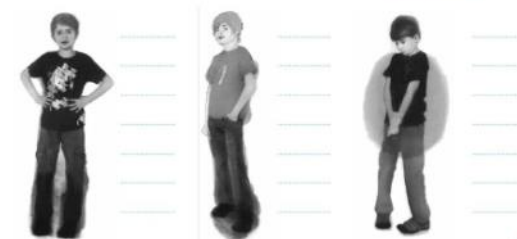


Už umím říci NE!



Někdo nemusí ani promluvit, ale stál ho vidět a už ví, že má strach. Někdo nemusí říci ani slovo, ale cítí respekt a možná v tuhle vteřinu strach. Cítí nejistotu, bojí se. Dej dětem na obrázku jména a popiš, co si o nich myslíš. Které vlastnosti a chování tyjs jim přádeš?

Můžeš použít například tyto slovy: Hledky, úsměv, tvář se, světlé oči, je přívětivý a možná je agresivní, křivě se usmívá, zlobí se, má ruce v kapse, má ruce v kapsách, má ruce v kapsách. Můžeš také vstříct slova.



Jak poznáš, anž člověk promluví, jaký může být?



ROSA centrum pro ženy

Akreditované kurzy pro sociální pracovníky

STANDARDS KVALITY specializovaných sociálních služeb pro oběti domácího a genderově podmíněného násilí

Kurz je zaměřen na zvýšení kvality sociálních služeb s cílovou skupinou oběti domácího násilí a zavádění Standardů kvality specializovaných sociálních služeb pro oběti domácího a genderově podmíněného násilí. V roce 2021 přijal Výbor pro prevenci domácího násilí a násilí na ženách a následně Rada vlády pro Rovnost žen a mužů výše zmíněné Standardy. Jejich vznik byl motivován zvyšováním a následným udržením kvality sociálních služeb pro cílovou skupinu obětí domácího násilí, zejména s ohledem na její specifické potřeby, jako je např. zajištění bezpečí, vyhodnocování rizikových faktorů a důraz na interdisciplinární spolupráci. Více na www.rosacentrum.cz/seminare-a-kurzy/



30.11.2023



2200 Kč/osoba (při 2 a více účastnících z jedné organizace sleva 25 %)



<https://forms.gle/irEJLtvZdRsZfqXk9>

Podpořte pomoc obětem domácího násilí



pošlete dárcovskou SMS ve tvaru :

DMS ROSA 30

DMS ROSA 60

DMS ROSA 90

nebo DMS ROSA 190

na telefonní číslo 87 777

Cena SMS je 30,60, 90 nebo 190 Kč a ROSA centrum pro ženy obdrží z této částky 29, 59,89 nebo 189 Kč

ROSA - centrum pro ženy můžete také podpořit přímou platbou na dárcovský účet: 2848609349/0800

Na pomoc obětem domácího násilí můžete přispět i platbou prostřednictvím QR kódu. Částka je určena na podporu azylového domu ROSA. Děkujeme.



ROSA centrum pro ženy

www.rosacentrum.cz/donace

ROSA hledá kolegyni na pozici sociální pracovníce krizové pomoci do centra komplexní krizové pomoci ROSALIN na Praze 2.

Náplň práce: telefonická krizová pomoc, psychosociální, sociálně právní obětem domácího násilí. Jde o práci na 12tíhodinové směny v nonstop režimu (37,5 hodiny týdně) pro telefonickou a pobytovou službu.

Požadujeme vysokoškolské vzdělání (VŠ, VOŠ) a odbornou způsobilost dle §110 zákona 108 o soc. službách, samostatnost, spolehlivost, zároveň schopnost práce v týmu, schopnost spolupracovat, komunikovat, empatii. **Nabízíme** zdělavání zaměstnanců, supervize, sickdays.

Maximální celková hrubá mzda pro režim 24/7 denní/noční v rozmezí 36-40 tisíc Kč.

info@rosacentrum.cz

ROSALIN

Nonstop bezplatná
krizová linka pro ženy,
oběti domácího násilí

800 60 50 80



ROSA - centrum pro ženy, z.s. WEB [WWW.ROSACENTRUM.CZ](http://www.rosacentrum.cz), FB @rosacentrum.cz IG: rosacentrum
Hlavní e-mail: info@rosacentrum.cz, E-mailové poradenství: poradna@rosacentrum.cz, azylový dům
azyl@rosacentrum.cz. (Ostatní e-maily jsou ve tvaru: jmeno.prijmeni@rosacentrum.cz)
Bezplatná krizová linka 800 60 50 80, Poradna 241 432 466, vedoucí azylového domu 736 739 467

Newsletter ROSA vydává: ROSA - centrum pro ženy, z.s., ročník XXV, číslo 3, listopad 2023.

Redakční rada: Mgr. Martina Hronová, Marie Vavroňová, Zdena Prokopová, PhDr. Jiří Vavroň

Kontakt, objednání, odhlášení zpravodaje: info@rosacentrum.cz