

Informační a poradenské centrum ROSA

Ženy a jejich děti - oběti domácího násilí

Sociologická sonda klientek o.s. ROSA a jejich dětí za rok 2005

Praha, 20.2.2006

Mgr.Martina Hronová, o.s. ROSA

1. Domácí násilí

Domácím násilím je obecně rozuměno chování, které u jednoho z partnerů způsobuje strach z druhého. Skrze užití moci, kterou tento strach poskytuje, kontroluje násilný partner chování druhého. Domácí násilí může nabývat formy fyzického, sexuálního a psychického násilí, donucené izolace a ekonomické deprivace. (Ruhl,D., 1996)

Termínem domácí násilí se označují veškeré formy násilí, ke kterému dochází mezi blízkými osobami – nejčastěji partnery nebo bývalými partnery. Oběťmi domácího násilí jsou v absolutní majoritě ženy (97 %). V případě domácího násilí nejde o „hádky“ rovnocenných partnerů, ale cílené chování jednoho z partnerů, který za použití moci a kontroly vyvolává u druhého z partnerů strach.

Domácí násilí má řadu specifíků:

- Oběť i pachatel jsou blízké osoby, roli tu hraje citová i ekonomická závislost.
- Násilí se odehrává v soukromí a beze svědků. Často jsou jeho tichými svědky pouze děti.
- Pachatel násilí se chová násilně pouze doma vůči své oběti – navenek se může jevit jako zcela jiná osoba. Násilí se nedopouští v důsledku nezvládnutí agrese ale cíleně.
- Domácí násilí začíná nenápadně: psychickým znevažováním, kontrolou, ponižováním a časem nabývá na intenzitě – jak v četnosti tak závažnosti útoků.
- Domácí násilí bývá dlouhodobé a dochází k němu opakovaně.
- K domácímu násilí dochází v cyklech, kdy se střídá období usmiřování, omluv, období relativního klidu a později narůstání tenze a násilí. Tyto fáze se neustále opakují.

Domácí násilí má řadu forem od psychického (nadávky, obviňování, ponižování, zesměšňování, izolace od okolí, sledování, kontroly, zastrašování fyzickou likvidací, vyhrožování, odepírání spánku a jídla), ekonomického (vytváření ekonomické závislosti na partnerovi pomocí odepření přístupu k penězům, přidělování částek, zákazu pracovat), sexuálního (vynucování sexu, znásilnění) až po fyzické násilí (facky, kopání, škrcení, bití, rány pěstí, topení, pálení, ohrožování střelnými zbraněmi). Násilí se většinou vyskytuje ve více formách současně a má vzrůstající tendenci.

2. Statistika ROSA: Ženy – oběti domácího násilí

V roce 2005 prošlo Informačním a poradenským centrem ROSA 197 klientek, kterým bylo poskytnuto 621 hodinových psychosociálních konzultací. Celkem 185 případů se týkalo partnerského násilí, 3 případy mezigeneračního násilí. Tyto ženy zažívaly násilí od svého partnera (manžela či druha), přítele, otce, syna. Data devíti klientek nešlo statisticky použít. Celý soubor je tedy založen na datech 188 žen.

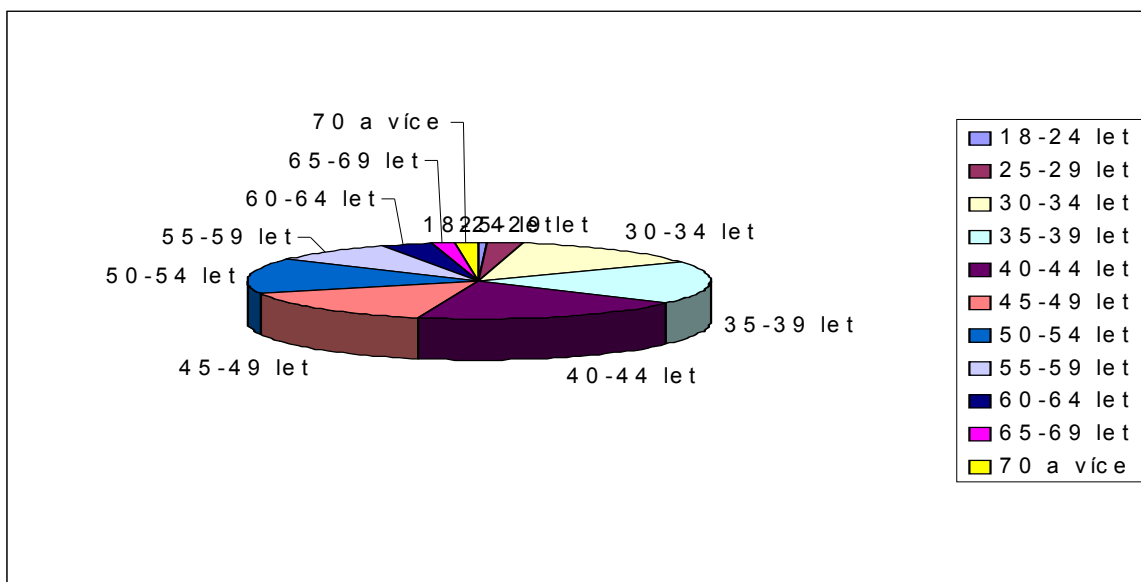
2.1. Oběti a pachatelé domácího násilí

Hledat pomoc v případech domácího násilí nejčastěji přicházejí ženy ve věkové skupině 35 – 39 let (23,9 % žen), následují kategorie 30 – 34 let (21,8 % žen) a 40 – 44 let (17 % žen). Tedy ženy středního a mladšího středního věku, které jsou na mateřské dovolené nebo mají děti školního věku. Pokud jde o jejich partnery, nejčastěji jsou mezi těmi, kdo se násilí dopouštějí, zastoupeny věkové skupiny 40 – 44 let (19,1 %) a 35 – 39 let (18,1 %). Obdobné jsou i výsledky statistiky za rok 2003 a 2004.

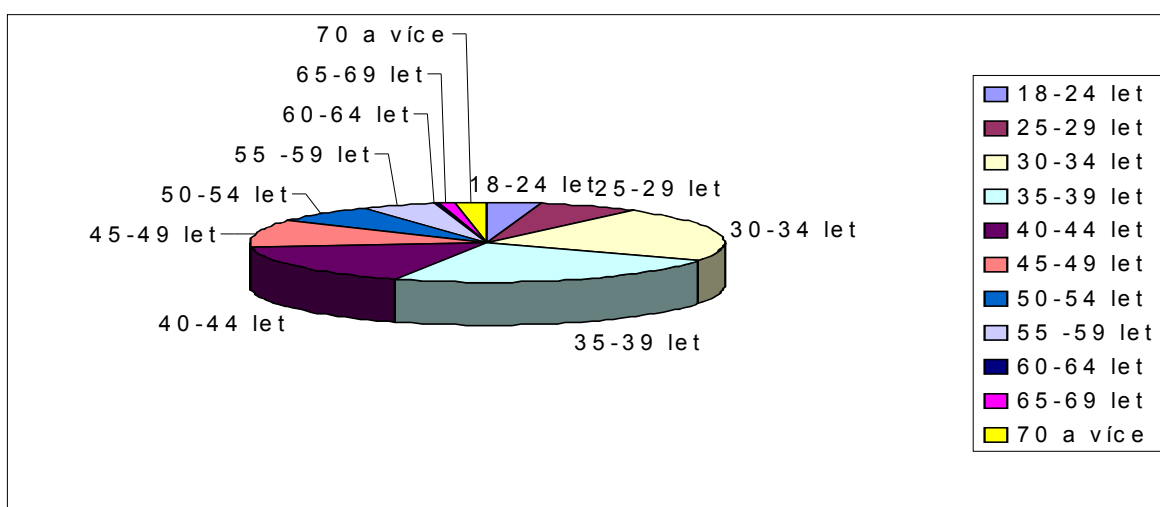
TABULKA 1 . Věk obětí a pachatelů domácího násilí

Věk	Oběti (počet)	v %	Pachatelé (počet)	v %
18 – 24	7	3,7	1	0,5
25 – 29	13	6,9	5	2,6
30 – 34	41	21,8	26	13,8
35 – 39	45	23,9	34	18,1
40 – 44	32	17,0	36	19,1
45 – 49	20	10,6	29	15,4
50 – 54	14	7,4	28	14,9
55 – 59	9	4,8	16	8,5
60 – 64	1	0,5	7	3,7
65 – 69	2	1,1	3	1,6
70 a více	4	2,1	3	1,6
celkem	188	100 %	188	100 %

Graf 1. Věkové rozložení klientek (obětí domácího násilí)



Graf 2. Věkové rozložení pachatelů domácího násilí

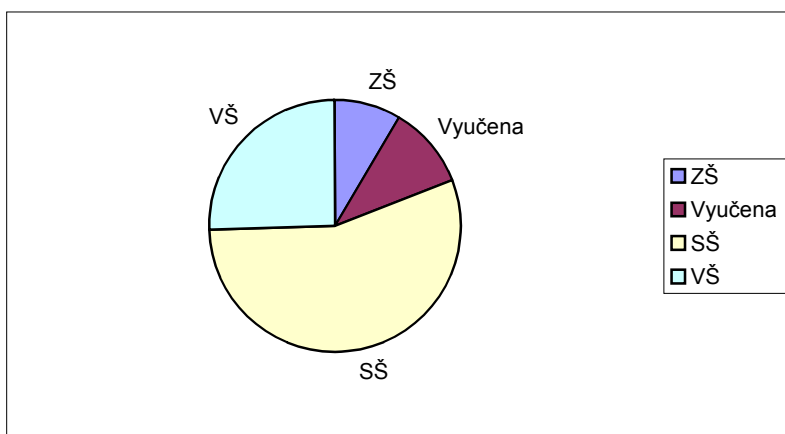


Opakované statistiky potvrzují, že domácí násilí zažívají lidé bez ohledu na své vzdělání či sociální postavení. Mezi oběťmi domácího násilí jsou nejčastěji zastoupeny ženy se středoškolským vzděláním (48 %), následují ženy s vysokoškolským vzděláním (25,5 %). Muži, kteří se dopouštějí násilí na svých partnerkách mají nejčastěji rovněž středoškolské vzdělání (37,2 %), následují vysokoškoláci (27,6 %) a vyučení (26,1 %).

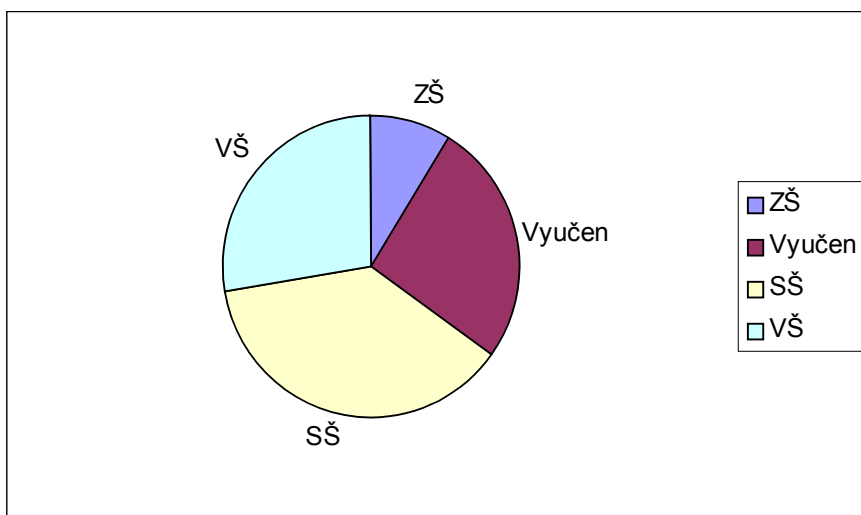
TABULKA 2. Vzdělání obětí a pachatelů domácího násilí

vzdělání	oběti (počet)	v %	pachatelé (počet)	v %
základní	16	8,5	17	9,0
vyučen/a	20	10,6	49	26,1
středoškolské	104	48	70	37,2
vysokoškolské	48	25,5	52	27,7
celkem	188	100 %	188	100 %

Graf 3. Vzdělání obětí domácího násilí



Graf 4. Vzdělání pachatelů domácího násilí



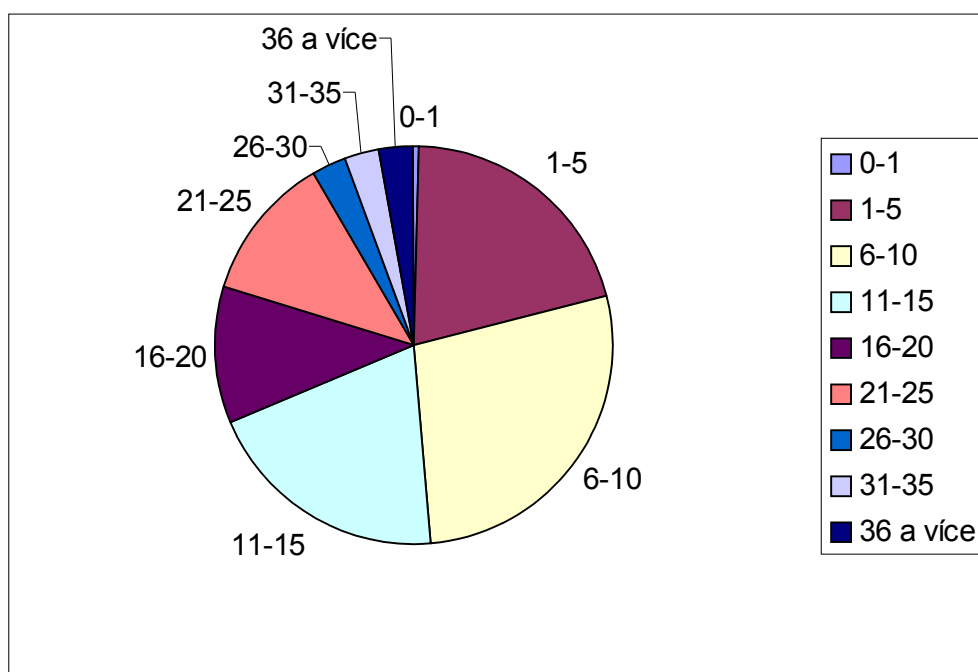
Pokud jde o povolání obětí domácího násilí, je nejčastěji zastoupena skupina žen pracujících v administrativě a obchodu (30,8 %). Hned na druhém místě jsou ženy na mateřské dovolené (18 % žen), což je o pět procent více než v předchozím roce. Dalšími skupinami jsou ženy intelektuálně pracující (12,2 %), ženy manuálně pracující (10 %), ženy nezaměstnané a v domácnosti (10 %) a ženy v důchodu a invalidním důchodu (7,4 %). Pachatelé domácího násilí jsou nejvíce zastoupeni mezi OSVČ (20,2 %), intelektuálně pracujícími (19,6 %), manuálně pracujícími (18 %), nezaměstnanými (9 %), důchodci a invalidními důchodci (8 %) a pracujícími v administrativě a obchodu (8 %), poměrně často jsou zastoupeni i řidiči (6,3 %).

Sledujeme-li rodinný stav, zjistíme, že většina klientek je vdaná. V manželství žije s násilným partnerem 61,2 % žen. Deset procent žen žije s druhem. Se svým násilným partnerem se rozvedlo 26,5 % žen. Z celkového počtu 117 vdaných žen o rozvod pořádko nebo je v rozvodovém řízení 23 žen, tedy 19,65 %. Ženy, které přicházejí řešit svůj problém s domácím násilím, žijí v manželském svazku nebo partnerském nejčastěji 6 – 10 let (27,2 % žen), následují skupiny s délkou vztahu 1 – 5 let (20,5 %) a 11 – 15 let (20 % žen). Celkově žije ve vztahu s násilným partnerem déle než 15 let více než polovina žen.

TABULKA 3. Délka manželství/partnerství

Délka	počet obětí	v %
0 – 1	1	0,5
1 – 5	37	20,5
6 – 10	49	27,2
11 – 15	36	20,0
16 – 20	20	11,1
21 – 25	21	11,7
26 – 30	5	2,8
31 – 35	5	2,8
36 a více	6	3,3

Graf 5. Délka manželství/partnerství obětí násilí



Dalším sledovaným ukazatelem je **původní rodina oběti a pachatele**. Tedy místo, kde dnešní oběti a pachatelé vyrůstali a kde se mohli naučit určité vzory chování. Z výpovědí klientek vyplývá: téměř polovina žen (49 %) uvádí rodinu problematickou, 43 % žen pak o své rodině hovoří jako o úplné s bezproblémovými vztahy. (Dalších 8 % klientek údaje nevedlo). Za problematickou byly označeny téměř tři čtvrtiny původních rodin násilného partnera (72 % rodin). Rodinu svého partnera označilo za úplnou a bezproblémovou jen 18 % žen. (O zbývajících 10 % rodin nejsou údaje uvedeny.)

Pokud jde o původní rodinu klientky/oběti domácího násilí, pětina žen zažila rozvod rodičů, desetina žen měla násilnického otce, otec byl despotický uvedlo 5,3 % žen a otec byl agresivní alkoholik uvedlo rovněž 5,3 % žen. Násilí od svého otce přiznávají 2 procenta klientek. Dominantní matku mělo 4,3 % žen, stejný počet klientek přiznalo hádky mezi rodiči.

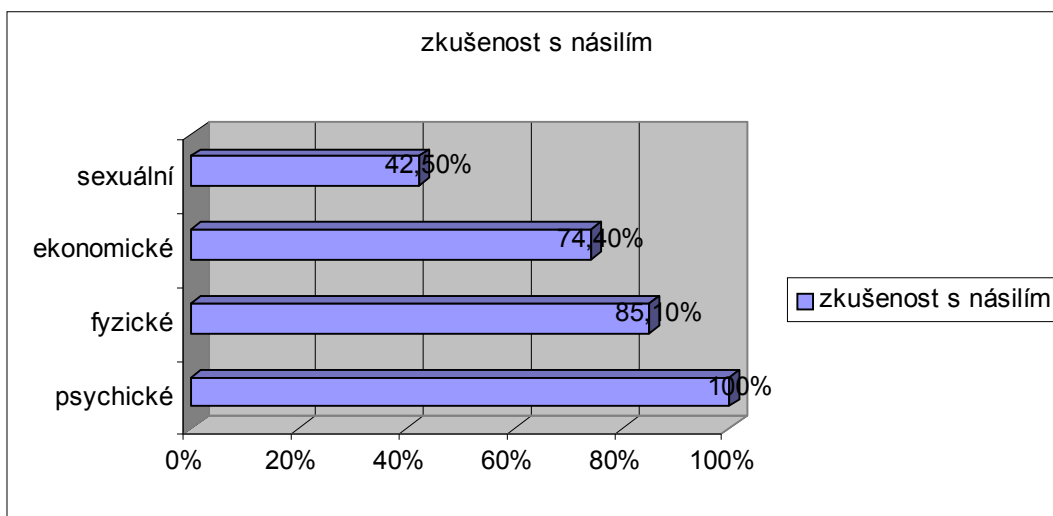
Pokud jde o původní rodinu násilného partnera, celých 17 procent partnerů dopouštějících se domácího násilí zažilo rovněž násilí svého otce vůči jejich matce. Rozvod rodičů zažilo 13,3 % násilných mužů, 11,7 % mělo despotického otce, 10,6 % jich mělo otce agresivního alkoholika. Dominantní a despotickou matku mělo 7,44 % partnerů, k matce jako ke služce se chovalo 4,3 % otců násilných partnerů. Násilí svého otce vůči sobě zažilo 4,8 % násilných partnerů.

2.2. Formy násilí na ženách

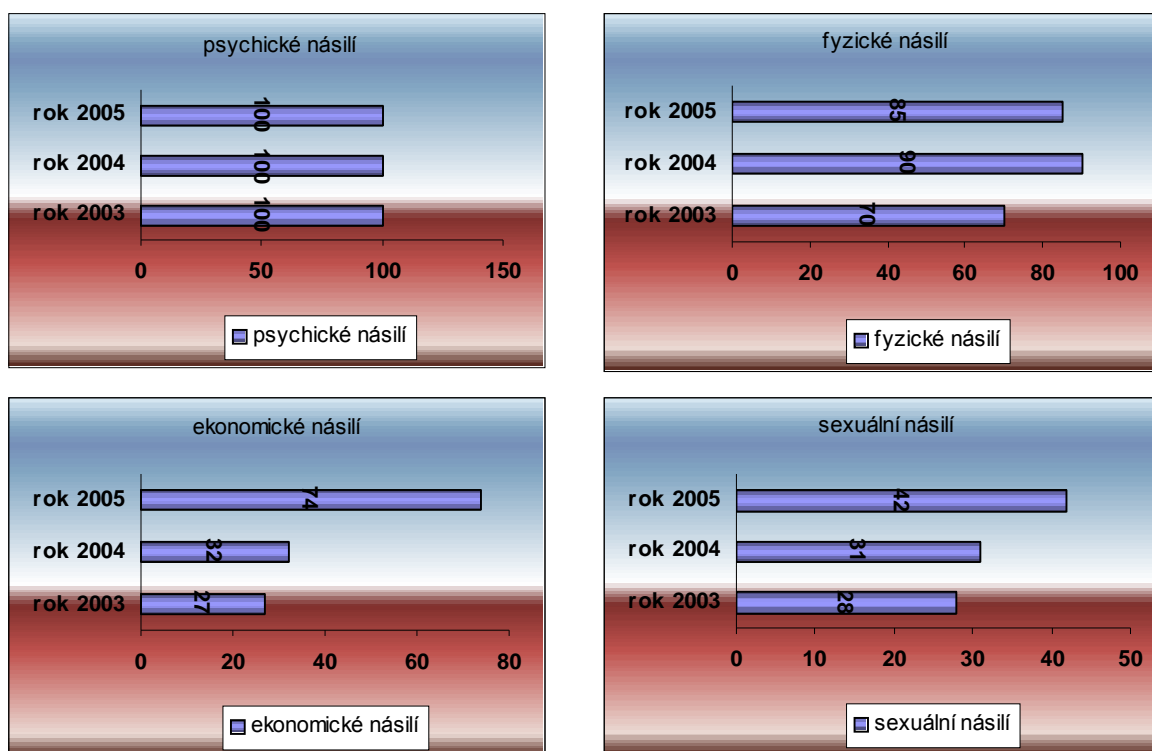
Domácí násilí má několik podob od psychického, přes ekonomické, sexuální až po fyzické. Z našich dat vyplývá, že

- **100,0 %** našich klientek, obětí domácího násilí, má zkušenost s psychickým násilím
- **85,1 %** žen, obětí domácího násilí, má zkušenost s fyzickým násilím
- **74,4 %** žen, obětí domácího násilí, má zkušenost s ekonomickým násilím
- **42,5 %** žen, obětí domácího násilí, má zkušenost se sexuálním násilím

Graf 6. Zkušenost obětí s násilím, 2005



Graf 7a,b,c,d. Zkušenost s násilím, 2003 – 2005



Všechny ženy ze sociologické sondy se setkaly s **psychickým násilím**. To má nejčastěji podobu ponižování, zesměšňování, snižování a shazování (jsi blbá, nemožná, neschopná, beze mě jsi nic, nic nedokážeš, nic neumíš, jsi tupá, neschopná, nedokážeš ani..., neumíš to pořádně...). Ženy se ale setkávají i s hrubými nadávkami, kontrolou, omezováním (nesmí chodit k příbuzným, nesmí mít přátele, některé nesmí chodit do práce, jejich cesta z práce domů je kontrolována, je jim kontrolován telefon, spodní prádlo, partner je sleduje, natáčí, odposlouchává telefon), musí poslouchat příkazy a zákazy. Jejich partner jim odepírá jídlo, spánek, vyhrožuje zabitím, sebevraždou, únosem dětí. S ponižováním se setkalo v letošní sondě 94,7 % žen. Vydírání a zastrašování je 80,8 % žen. Výhrůžky zabitím vyslovilo 53,2% násilníků. Kontroly, zákazy a příkazy poznalo 53,2 % žen. Téměř polovina žen se setkává s omezováním a izolací (49,5 %).

TABULKA 4. Psychické násilí

formy	počet klientek	v %
ponižování, snižování, zesměšňování	178	94,7
vydírání, zastrašování	152	80,8
křik	133	70,7
vulgarismy, nadávky	124	66,0
výhrůžky zabitím	100	53,2
kontrola, zákazy, příkazy	100	53,2
partner vyžaduje poslušnost	116	61,7
partner žárlí	106	56,4
omezování a izolace	93	49,5
výhrůžky se zbraní	30	16,0
výhrůžky sebevraždou	17	9,6
partner ničí věci ženy	9	4,8
výhrůžka: seberu/zabiju dítě	8	4,3

S **fyzickým násilím** se setkalo 85,1 % našich klientek, což je o 4,9 procenta méně než v loňském průzkumu, ale o 15,1 procent více než v roce 2003. Nejvíce žen se setkalo s opakovaným fackováním (56,9 % žen), s bitím a ranami pěstmi 55,8 % žen, bito do hlavy a obličeje, hlavou o zeď či nábytek bylo celých 25 % žen. Zarážející je že 11,7 % žen bylo bito v těhotenství, a to v naprosté většině v posledním trimestru těhotenství. Nešlo přitom jen o „facky“ ale i surové útoky včetně zkopání. Škrceno bylo 23,4 % žen, zkopáno 25,5 %. Dalším ženám byly trhány vlasy, byly tahány za vlasy, byly jim krouceny ruce, byly polévány ledovou vodou nebo naopak vařící tekutinou, byly jim zavírány prsty do dveří, byly svazovány, jedna zažila pokus o upálení, další pálena žehličkou, jedna topena, další zavřena v mrazáku.

TABULKA 5. Fyzické násilí

Forma	počet klientek	v %
opakované fackování	107	56,9
bití, rány pěstí	105	55,8
bití do hlavy, obličeje, hlavou o...	47	25,0
kopání	48	25,5
škrcení	44	23,4
sražení, pád, prohození	35	18,6
bití v těhotenství	22	11,7
trhání/tahání za vlasy	15	8,0
strkání, smýkání	14	7,4
ohrožováno nožem	12	6,4
kroucení rukou	9	4,8
sprchování/polévání studenou vodou	5	2,6
drcení končetin	7	3,6
ohrožováno střelnou zbraní	4	2,1
házeno předměty po klientce	6	3,9
polití vařící tekutinou	2	1,0

Výsledkem útoků bylo 71 ošetření u lékaře. Ne všechny klientky ale po útoku vyhledají lékaře. Nejčastějšími diagnózami bylo:

- 20x pohmožděniny, zhmožděniny, hematomy
- 9x otřes mozku
- 6x zlomený nos
- 6x tržné rány v obličeji
- 6x proražený bubínek
- 3x zlomenina ruky
- 3x distorze krční páteře
- 3x zlomená žebra
- 2x zlomený prst
- 2x zlomená klíční kost
- 2x vyražený zub
- 2x krvácení do spodiny lebeční
- 1x natržení plíce, zhmožděná páteř, rozseknutá noha, nalomený obratel.

S **ekonomickou kontrolou** se setkalo 140 žen (74,4 %). Cíleně málo peněz od partnera dostává 44,1 procenta žen. Žádné peníze na chod domácnost nedostává 11,2 procenta žen. Dalších 6,9 % žen si o peníze musí říkat, jsou jim přidělovány po malých bankovkách a poté musí předložit vyúčtování. Zakázáno pracovat má 5,3 procenta žen. Ženy uvádějí, že 3,2 % partnerů si podrobně zapisuje veškeré její výdaje, 2,65 % žen musí posílat své peníze na účet svého manžela, 1,59 % žen nemají vlastní účet.

Sexuální násilí ve vztahu zažilo 80 žen (42,5 %). Nejčastěji ženy uvádějí vynucený sex (36,7 %), dále pak nepříjemné sexuální praktiky (18,6 %), dalších 5,32 žen bylo svým partnerem znásilněno, jedné je kontrolováno přirození po každém příchodu domů, další byla nucena partnerem k prostituci.

K domácímu násilí byla podle údajů klientek volána policie v 80 případech. (42,5 % žen). Žena stáhla nebo nepodala trestní oznámení v 11 případech, ve 12 případech se podle klientek „policie nic neudělala“, v 8 případech je podáno trestní oznámení, 20 případů již skončilo pouze jako přestupek, tři případy se řeší. Dva muži byli odsouzeni a jsou ve výkonu trestu a tři jsou odsouzeni s podmínkou.

V roce 2005 bylo v Informačním a poradenském centru ROSA poskytnuto 197 klientkám 621 hodinových konzultací, což je v průměru 3 konzultace na jednu klientku. Pomoc obětem domácího násilí vyžaduje delší dobu a větší počet konzultací. Většina žen využila pomoci Rosy v rozsahu 2 – 5 konzultací.

TABULKA 6. Konzultace v centru ROSA

Počet konzultací	počet klientek	v %
Jedenkrát	78	39,6
2 – 5krát	90	45,7
6 – 10krát	18	9,1
11 – 20krát	9	4,6
20 a vícekrát	2	1,0

3. Statistika ROSA: Děti – svědci a oběti domácího násilí.

V roce 2005 prošlo Informačním a poradenským centrem 197 klientek, využita ke statistice byla dat a 188 žen. Z toho bylo 165 vztahů s dětmi. V těchto vztazích žilo celkem 287 dětí. **Svědky domácího násilí bylo 270 z nich , tedy 94 % dětí.** Což je zcela stejné procento jako v loňském roce. Dalších 6 procent dětí svědky násilí na jejich matkách asi nebylo nebo nebylo – nemáme tento údaj od žen k dispozici. Žádná z žen neuvedla: Ne, moje dítě není a nebylo svědkem násilí.

Nejen svědky, ale i oběťmi domácího násilí se stalo 83 dětí, což je 29 % ze všech dětí, což je o 8 procent více než v loňském průzkumu. Tyto děti jsou psychicky týrány, fyzicky napadány, ať při obraně matky nebo přímo svým otcem.

3.1. Dětská svědeckví násilí

Děti jsou velmi často svědky, ale i oběťmi domácího násilí. To děti ohrožuje psychicky i emocionálně. Tyto děti zažívají pocity hněvu a strachu, neví jak se s nimi vyrovnat. Protože domácí násilí není „ojedinělá hádka“, ale systematické a promyšlené týrání a napadání, které se opakuje a má narůstající charakter, je v těchto situacích vážně ohrožen vývoj dítěte, jeho psychické, fyzické i mentální zdraví. Děti jsou v neustálém napětí, ztrácejí pocit bezpečí, cítí se bezmocné. I tam, kde děti nejsou přímými účastníky konfliktu, děti „tuší“, vycítí atmosféru bezmoci, nejistoty, nervozity, agrese, strachu. Světová zdravotnická organizace (WHO) přitom už pouhou přítomnost dítěte u napadení matky kvalifikuje jako psychické týrání dítěte.

Děti, svědci domácího násilí bývají více agresivní nebo naopak bázlivé, trpí depresemi, psychosomatickými obtížemi, posttraumatickými stresovými poruchami. Cítí se viny za to, že je někdo týrá, myslí si, že si samy týrání „zaslouží“, cítí se vinný i za to, že je týrána jejich matka. Žijí v neustálém strachu, že se násilí bude opakovat, že budou opuštěny. Cítí se vinný, že mají svého trýznitele rády. Převážně dívky trpí malou sebeúctou, sebedůvěrou, mají spíše problémy vnitřní – deprese a somatické potíže. Převážně chlapci vykazují problémy vnější – agrese. Děti mohou mít potíže se sebekontrolou, přestávají komunikovat s vrstevníky, mohou se mentálně zpoždovat. Řada dětí trpí stresem vyvolanými indispozicemi, jako jsou bolesti hlavy, břicha, žaludku, teploty, obzvláště, pokud stále žijí jedné domácnosti s tím, kdo se dopouští násilí. Děti opakovaně prožívají stavy úzkosti, mají poruchy spánku, regrese – navracejí se do předchozích vývojových období.

Navíc posttraumatické stresové poruchy přetrvávají do budoucna a mohou se projevit až při volbě partnera, ve vlastní rodině, partnerských vztazích a výchově vlastních dětí. Násilí je naučené chování – děti mají tendenci opakovat chování svých rodičů. Pokud v rodině byl model tolerance násilí, je velká pravděpodobnost, že se v další generaci opět projeví. Děti se mohou naučit, že násilí je legitimní. Chlapci, kteří sami zažili násilí, se mohou chovat násilně, mohou převzít toto chování za normální a přirozené. Dívky naopak mohou v budoucnu převzít roli oběti.

3.2.Statistika ROSA: Děti, svědci domácího násilí

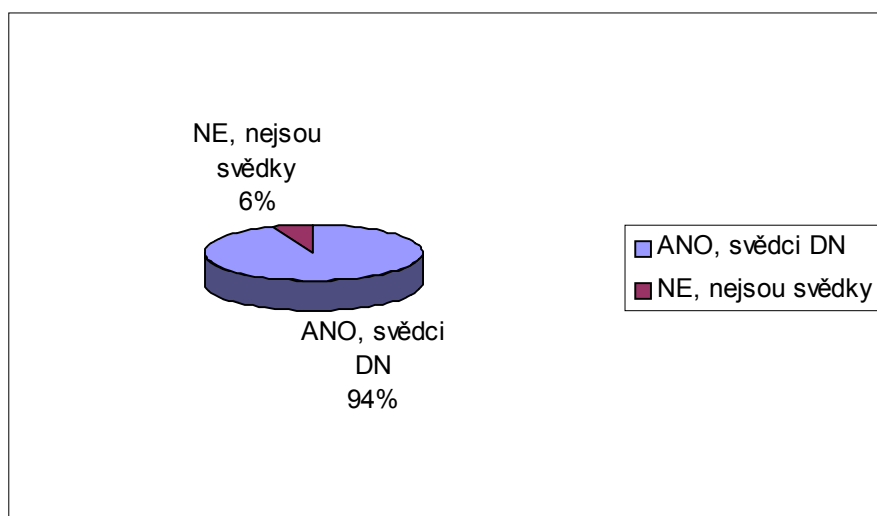
Ve 165 vztazích našich klientek v roce 2005 žilo 287 dětí. Z nich 270 dětí (94 % dětí) bylo svědky domácího násilí namířeného na jejich matky. Děti se stávají svědky nejen psychického násilí (zesměšňování, shazování, ponižování, vulgárních nadávek, výhrůžek), ale i fyzických útoků na své matky (fackování, kopání, bití, topení). Naprostá většina dětí je svědky nadávek, ponižování a dalších forem psychického násilí, pětina dětí zažila (podle výpovědí klientek) přímo fyzický útok na svou matku. Tyto děti v některých případech brání své matky, jindy se schovávají, některé děti volají matce pomoc. Samotné svědectví násilí je pro děti velice traumatizující.

TABULKA 7. Děti svědci násilí, počet a věková struktura dětí

DĚTI: ANO, SVĚDKY DOMÁCÍHO NÁSILÍ					
Věk	dívky(počet)	dívky(v %)	chlapci(počet)	chlapci(v%)	
0 – 4	19	6,6	20	6,9	
5 – 9	23	8,0	33	11,5	
10 – 14	34	11,8	31	10,8	
15 – 19	33	11,5	33	11,5	
20 a více	21	7,3	23	8,0	
celkem	130	45,3	140	48,8	
TOTAL: CELKOVÝ POČET DĚTÍ SVĚDKŮ DN			270 dětí =		94 % dětí

DĚTI: NE, NEJSOU A ASI NEJSOU SVĚDKY DOMÁCÍHO NÁSILÍ					
Věk	dívky(počet)	dívky(v %)	chlapci(počet)	chlapci v %)	
0 – 4	3	1,04	3	1,04	
5 – 9	2	0,7	4	1,4	
10 – 14	0	-	1	0,35	
15 – 19	0	-	0	-	
20 a více	3	1,04	1	0,35	
celkem	8	2,8	9	3,2	
TOTAL: CELKEM NEJSOU SVĚDKY DN			17 dětí=		6 %dětí

Graf 8. Děti, svědci domácího násilí



3.3. Statistika ROSA: Děti, oběti domácího násilí

Nejen svědky, ale i **obětmi domácího násilí se stalo celkem 83 dětí, což je 28,9 % dětí**, což je o 8 procent více než v loňské sondě. (Průzkumy ve světě uvádějí, že mezi domácím násilím a násilím na dětech existuje korelace. Pachatelé domácího násilí týrají své děti ve 40 – 60 % případů – Hester, 1998). Podle dat klientek o.s. Rosa **své děti psychicky týrá či na ně fyzicky útočí 64 z nich, tedy 38,8 % mužů**.

TABULKA 8. Děti, oběti domácího násilí – počet a věková struktura

DĚTI, OBĚTI DOMÁCÍHO NÁSILÍ				
Věk	dívky(počet)	dívky(%)	Chlapci(počet)	chlapci(v%)
0 – 4	4	1,39	6	2,09
5 – 9	7	2,43	3	1,04
10 – 14	11	3,83	12	4,18
15 – 19	13	4,52	7	2,43
20 a více	11	3,83	9	3,13
celkem	46	16,02	37	12,89
TOTAL : Celkem počet dětí, obětí DN			83 dětí=	28,9 % dětí

Pokud vezmeme v úvahu premisu WHO, že pouhá přítomnost u násilí je psychickým týráním dítěte, pak je psychicky týráno všech 94 procent dětí, svědků domácího násilí.

Hrubě psychicky týráno je pak podle výpovědí žen 35 dětí (**12,2 %**). Tyto děti jsou svým otcem omezovány, jsou ponižovány, je jim vulgárně nadáváno, jsou zesměšňovány, přehnaně kontrolovány, je jim odpírán spánek, jídlo, jsou šikanovány, je jim vyhrožováno, malým dětem jsou dávány informace „maminka umřela“, „maminka tě nemá ráda“.

TABULKA 9. Psychicky týrané děti, pohlaví a věková struktura

DĚTI PSYCHICKY TÝRANÉ		
Věk	dívky (počet)	chlapci (počet)
0 – 4	2	2
5 – 9	4	2
10 – 14	5	9
15 – 19	6	1
20 a více	1	3
celkem	18	17
TOTAL psychicky týrané děti celkem		35 dětí= 12,2%

Na své děti fyzicky útočí 38,8 % násilných mužů. Celkem **bylo fyzicky týráno 53 dětí, tedy 18,46 % dětí**. Z toho je jich 51 napadáno přímo a 2 byly zraněny při obraně matky. Alarmující je, že s 6 dětmi ve věkové skupině 0 – 4 roky je vlastním otcem surově zacházeno (surové brání do rukou, třesení, odhození). Děti byly opakovaně bity, fackovány, kopány, ohrožovány střelnou zbraní, sraženy, bylo na ně brutálně zaútočeno. Jedno z dětí bylo škrceno.

TABULKA 10. Fyzicky týrané děti, pohlaví a věková struktura

DĚTI FYZICKY TÝRANÉ		
Věk	dívky (počet)	chlapci (počet)
0 – 4	2	4
5 – 9	3	1
10 – 14	6	5
15 – 19	7	7
20 a více	12	6
celkem	30	23
TOTAL fyzicky týrané děti celkem		53 dětí=
		18,46 % dětí

Dalších 9 dětí (3,13 %) zažilo sexuální násilí v různých formách. Jedna z dívek byla sexuálně zneužita otcem (pachatel byl odsouzen), u dalších 5 dětí je podezření na sexuální zneužití, jedna dívka prožila pokus o znásilnění a dvě děti byly sexuálně obtěžovány svými otci/partnery svých matek.

Výsledkem napadení dětí byla tato zranění ošetřená u lékaře: otřes mozku, perforace ušního bubínku, krvácení z oka po facce, hematomy, pohmoždění krční páteře.

3.4.Statistika ROSA: Vliv násilí na děti

Následky nejen přímého psychického a fyzického násilí, ale i samotného svědectví násilí jsou často neměřitelné a projeví se časem ještě v pozdějších obdobích života dnešních dětí. Již nyní děti svědci a oběti domácího násilí ze statistického souboru vykazují:

- nadměrná agresivita, vulgarita, šikana - 14x
- dítě nekomunikuje, uzavřené, zamlklé – 7x
- dítě jedná s matkou stejně jako násilný partner – 8x
- dítě se začalo počůrávat, pokakávat – 9x
- deprese, psychiatrická léčba – 8x
- sebevražedné myšlenky – 5x
- zhoršení ve škole – 5x
- odmítání potravy, anorexie – 5x
- dítě plačtivé, úzkostné – 5x
- noční děsy – 4x
- psychosomatické obtíže – 4x
- útoky z domova – 3x
- sebepoškozování – 3x
- opoždění vývoje – 1x
- pokus o sebevraždu – 1x
- regrese – 1x