

Informační a poradenské centrum ROSA

ŽENY, OBĚTI DOMÁCÍHO NÁSILÍ

Sociologická sonda klientek o.s. ROSA, rok 2004

Praha, 24.1.2005

Mgr. Martina Hronová

„Domácí násilí bývá ukryté za zdmi domova. Jeho oběťmi jsou nejčastěji ženy a děti.“

S domácím násilím má zkušenost 38 % žen v České republice.
(Sociologický ústav AV ČR, 2003).

Termínem domácí násilí se označují veškeré formy násilí, k nimž dochází mezi blízkými osobami - nejčastěji partnery či bývalými partnery, existují ale i jiné projevy násilí. Jeho oběťmi jsou v majoritní většině ženy. Nejedná se přitom o hádky rovnocenných partnerů, ale cílené chování, jimž jeden z partnerů použitím moci a kontroly vyvolává u druhého strach. Násilí přitom může nabývat různých forem - fyzické, psychické, sexuální či ekonomické, ty se často vyskytují současně. Domácí násilí, které se opakuje v cyklech, má navíc rostoucí tendenci (často tak začíná psychickým nátlakem či zastrašováním, které přeroste ve fyzické a může skončit až ohrožením života oběti). Častými svědky násilí mezi partnery bývají děti.

V roce 2004 prošlo informačním a poradenským centrem Rosa 191 klientek, které týral jejich manžel, druh, přítel, ať současný či bývalý, ale i syn a další rodinní příslušníci. Celkem je v tomto počtu zahrnuto 152 nových klientek a 39 žen, které přišly do centra již v roce 2003, ale jejich případ vyžadoval opakované konzultace v roce 2004. Z tohoto počtu bylo týráno svým partnerem a druhem 180 žen (95,2 %), 9 případů (4,8 %) se týká mezigeneračního násilí. Data dvou klientek nešla statisticky využít.

I. Oběti a pachatelé domácího násilí

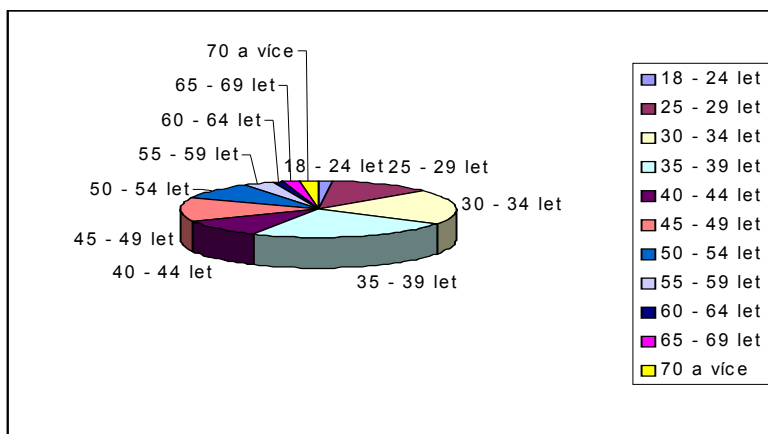
V uvedeném vzorku **Domácí násilí** nejčastěji zažily **klientky ve věkové skupině 35 – 39 let (24 % žen)**, následuje kategorie **30 – 34 let (20 %)**, tedy ženy mladšího středního věku, které jsou často na mateřské dovolené nebo mají děti školního věku. Na obě strany věkové hranice pak počty obětí násilí pozvolna klesají.

Pokud jde o jejich partnery, tedy ty, kdo se domácího násilí dopouštějí, pak je nejvíce zastoupena věková kategorie **35 – 39 let (18 %)**, ale téměř stejně jsou zastoupeni partneři ve věku **40 – 44 let (17 %)** a **45 – 49 let (17,5 %)**. Na obě strany pak počet násilných partnerů klesá.

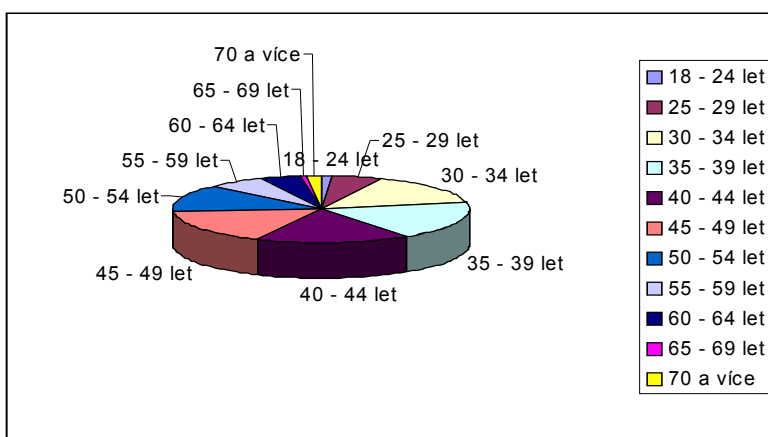
Tabulka 1. Věk obětí a pachatelů domácího násilí

věk	oběti	v %	pachatelé	v %
18 – 24	3	1,5	2	1
25 – 29	23	12	10	5,5
30 – 34	37	20	27	15
35 – 39	46	24	33	18
40 – 44	20	11	30	17
45 – 49	25	13	31	17,5
50 – 54	18	9,5	23	13
55 – 59	7	4	11	6
60 – 64	2	1	8	5
65 – 69	4	2	1	0,5
70 a více	4	2	3	2

Graf 1. Věkové rozložení klientek (obětí)



Graf 2. Věkové rozložení násilníků

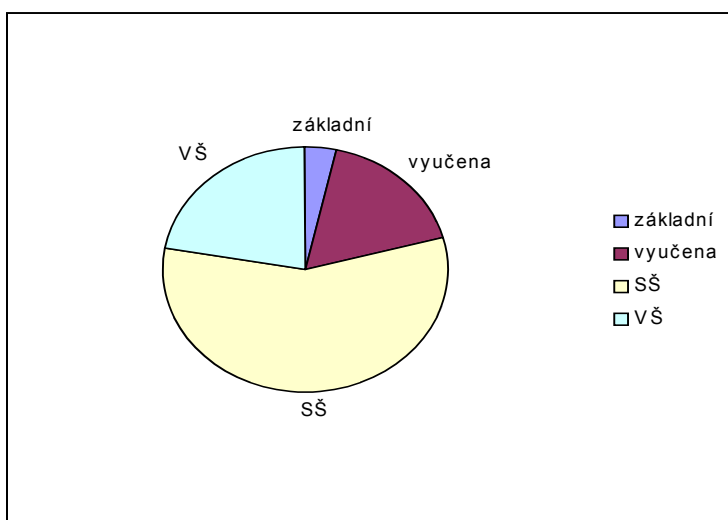


Opakované statistiky a průzkumy potvrzují, že **domácí násilí zažívají lidé bez ohledu na sociální postavení či vzdělání**. Naše statistika **vyvrací hojně rozšířený mýtus, že je domácí násilí problémem lidí s nízkým vzděláním**. Mezi oběťmi domácího násilí jsou nejčastěji ženy se středoškolským vzděláním (57 %), následují ženy s vysokoškolským vzděláním (22 %), vyučeno je 17 % klientek a jen 4 % mají základní vzdělání. Muži, kteří se dopouštějí na svých partnerkách násilí mají nejčastěji rovněž středoškolské vzdělání (37 %), následují vysokoškoláci (29 %), vyučení (27 %), mužů se základním vzděláním je 7 %.

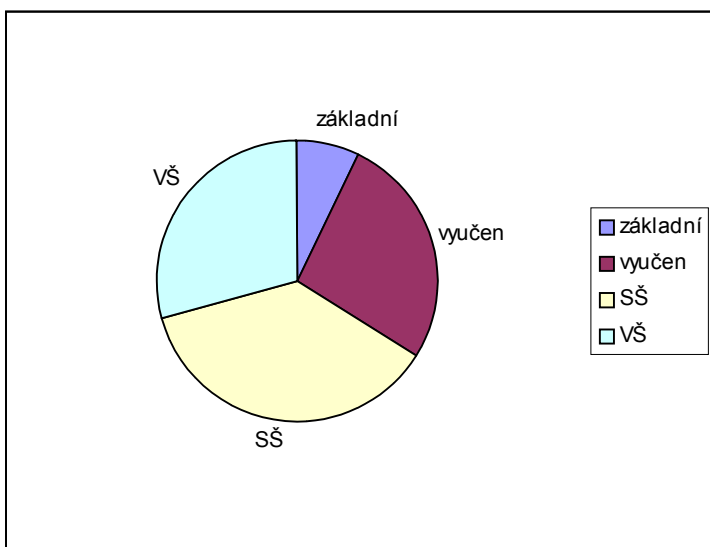
Tabulka 2. Vzdělání klientek (obětí) a násilníků

	klientky (oběti)	v %	partneři (pachatelé)	v %
Základní	7	4	13	7
Vyučen/a	32	17	47	27
Středoškolské	107	57	65	37
Vysokoškolské	42	22	52	29

Graf 3. Vzdělání klientky



Graf 4. Vzdělání násilníka



Z hlediska současného **povolání** se jako nevíce riziková pro domácí násilí jeví skupina žen, které pracují v **administrativě (48 žen, tj. 25 %)**, hned na druhém místě jsou ženy na **mateřské dovolené (24 žen, tj. 13 % žen)**. Dalšími skupinami, které jsou častěji postiženy domácím násilím, jsou ženy manuálně pracující (10,5 %), ženy s intelektuální prací (10 %), důchodkyně (6 %), zdravotní sestry (6 %), nezaměstnané ženy (5 %), učitelky (4 %) a ženy v domácnosti (3 %). Násilní partneři **obětí domácího násilí** jsou nejvíce zastoupeni mezi **podnikateli (44, tj. 23 %)**, manuálně pracujícími (41, tj. 22 %), intelektuálně pracujícími (37, tj. 19,6 %), řidiči (6 %), nezaměstnanými (5 %), důchodci (4 %) a policisty (3 %).

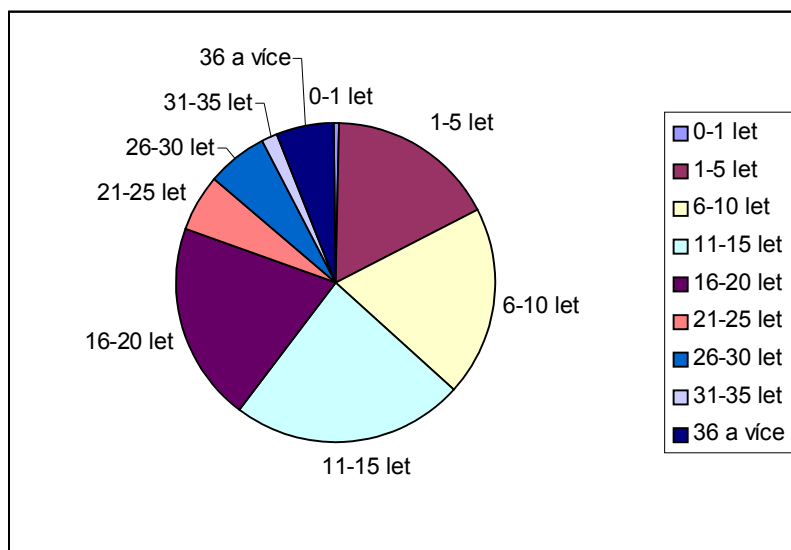
Sledujeme-li rodinný stav klientek, zjistíme, že **většina žije či žila v manželském svazku (87,7 %)**, jako druh a družka žije či žilo 12,2 % klientek. Ze 158 vdaných klientek se jich **31 rozvedlo (20 %)**, o **rozvod požádalo 32 z nich (20 %)**. Osm žen o rozvodu vážně uvažuje. Zhruba polovina klientek (81, což je 51 %) neuvažuje o tom, že násilného partnera opustí. Důvodem bývá nejčastěji ekonomická závislost na partnerovi, obavy z reakce okolí, snaha zachovat dětem rodinu, strach že přijdu o děti. Stejně tak je ovlivňuje vydírání a zstrašování partnerem. Oběti dlouhodobého násilí jsou navíc ochromeny a nemají sílu vztah s násilníkem ukončit. Ani samotný rozvod však domácí násilí neřeší – řada pachatelů se snaží udržet si i poté kontrolu nad obětí.

Ženy, které přicházejí řešit svůj problém s domácím násilím, žijí v manželství (či do doby rozvodu) nejčastěji 11 – 15 let (23 % žen). Téměř stejně početné jsou věkové kategorie 6 – 10 a 16 – 20 let. Velký počet žen žije ve vztahu s násilníkem dlouhou dobu - celé dvě pětiny žen žijí v manželství déle než 15 let.

Tabulka 3. Délka manželství

Délka	počet klientek	v %
0 – 1	1	0,7
1 – 5	27	17
6 – 10	30	19
11 – 15	37	23
16 – 20	32	20
21 – 25	9	6
26 – 30	10	6,3
31 – 35	3	2
36 a více	9	6

Graf 5. Délka manželství klientek



Další skutečností, na kterou jsme se zaměřili, je původní **rodina**. Zda se v původních rodinách klientek a násilníků vyskytovalo domácí násilí či další aspekty, které mohly mít vliv na to, aby se ženy v rodinách „učily“ roli oběti a muži násilnému chování.

Čtvrtina mužů násilníků měla otce, který byl násilnický k jejich matce, 8 % zažilo v dětství násilí od svého otce, deset procent mělo despotického otce. Patnáct procent mužů násilníků mělo otce, který byl agresivní alkoholik, otec tří procent násilníků spáchal sebevraždu. Deset procent násilných mužů ale mělo i dominantní despotickou matku, čtyři procenta násilníků byla svou matkou bita, stejné procento mělo matku psychicky narušenou a stejný podíl matku se závislostí na alkoholu. Šestnáct procent násilníků zažilo rozvod rodičů.

Ženy – oběti domácího násilí zažily násilnického otce k jejich matce v 11 procentech, 5 % klientek samo zažívalo násilí od svého otce. Rovněž 5 % klientek uvedlo, že jejich otec byl despota, 6 % mělo otce agresivního alkoholika. Svou matkou byly bité 4 % klientek a 4 % žen měla dominantní matku. Rozvod rodičů zažilo 19 % klientek.

II. Jakého násilí se dopouštějí muži na svých partnerkách?

Domácí násilí má několik podob – od psychického, přes fyzické násilí, ekonomické i sexuální. Naše data ukazují, že:

- 100 % klientek má zkušenost s psychickým násilím
- 90 % klientek je obětí fyzického násilí
- 32 % klientek zažívá ekonomické násilí
- 31 % klientek má zkušenost se sexuálním násilím

Všechny ženy ze sociologické sondy se setkaly s **psychickým násilím**. To má nejčastěji podobu ponižování, zesměšňování, snižování a shazování (jsi nemožná, neschopná, beze mě jsi nic, hloupá, tlustá, blbá, nic nedokážeš, nejsi schopná pořádně...). S **ponižováním se setkává 87 procent** žen. Znepokojivé je, že celých **54 procent žen je svými partnery vydíráno**, zavražďováno a je jim vyhrožováno. Výhrůžky: připravím tě o dítě, unesu dítě, zabiji dítě, slyšelo 5,5 procenta žen. Mezi další nejčastější výhrůžky patří: dostanu tě do Bohnic, připravím tě o práci, připravím tě o všechno. **Zabitím svým partnerkám vyhrožovalo 34 % násilníků**. Třetina žen je kontrolována: partner je sleduje, natáčí, odposlouchává telefon, kontroluje mobilní telefon, spodní prádlo, přirození. Alarmující je i procento žen, které jsou omezovány a izolovány – 42 %. (Partneři nechtějí aby chodily do práce, nesmí mít kontakt s rodinou, přáteli.) Ženám je vyhrožováno sebevraždou (5 %), je jim odepírán spánek (3 %).

Tabulka 4. Psychické násilí

	počet klientek	v %
ponižování, snižování	156	87
vydírání, zavražďování	97	54
výhrůžky zabitím	62	34
vulgarismy, nadávky	87	48
kontrola, zákazy, příkazy	58	32
omezování a izolace	76	42
křik	36	20
partner žárlí	37	21
vyžaduje poslušnost	38	21
výhrůžky sebevraždou	9	5
výhrůžky zbrání	9	5

S fyzickým násilím se setkalo 90 procent klientek, což je o 20 procent více, než v loňském průzkumu. S opakovaným fackováním se setkalo 57 % klientek, 56 % je bito pěstmi (ale i řemenem, židlí, prknem...). K tomu je však ještě 31 procent žen bito surově do hlavy a obličeje, je jim mláceno hlavou o zeď, postel apod. Dvacet procent žen bylo škrceno, patnáct procent bylo zkopáno. Alarmující ale je, že 9,5 % žen (17 klientek) bylo bito v těhotenství – většina útoků proběhla v 6. – 9. měsíci těhotenství a nejednalo se „jen“ o fackování, ale i surová zkopání.

Tabulka 5 . Fyzické násilí

	počet klientek	v %
opakované fackování	102	57
bití, rány pěstmi	100	56
bití do hlavy	56	31
bití v těhotenství	17	9,5
škrcení	35	20
kopání	27	15
sražení s násl.pádu, prohození dveřmi	22	12
ohrožováno střelnou zbraní	7	4
ohrožováno nožem	11	6
trhání vlasů	8	4,5
kroucení rukou	5	3

Násilníci se pokusili dvě ženy vyhodit oknem, dvě utopit, tři ženy byly polévány horkou a ledovou vodou, dvěma byl vylit vařící čaj na hlavu, jedné zavírány prsty do dveří, dvěma vylito na hlavu vteřinové lepidlo...

Výsledkem fyzických útoků na 162 klientek bylo 89 ošetření u lékaře. Z toho:

- Sedm žen utrpělo zlomeniny končetin a žeber, jedna měla nalomený obratel.
- Třem ženám byl zlomen nos, jedné vyražen zub.
- Třináct žen mělo zhmožděnin (obličej, tělo, páteře).
- Jedenáct skončilo po útoku s otřesem mozku, jedna musela být operována pro krvácení do spodiny lebeční, dvě měly krční límec.
- Jedna žena byla při brutálním útoku již téměř udušena.
- Výsledkem útoků ale byl i šestkrát prasklý ušní bubínek, čtrnáctkrát hematomy, čtyřem ženám byly šity tržné rány.
- Jedna se v důsledku opakujícího násilí pokusila o sebevraždu. Dvanáct žen se léčí s depresemi a posttraumatickou stresovou poruchou.

S ekonomickou kontrolou se setkalo 57 žen (32 %). Patnáct procent žen nedostává žádné peníze od partnera, 12 procent dostává málo peněz. Čtyři procenta žen si musí o peníze říkat, prosit a po předložení účtenky jsou jim přiděleny. Tři procenta žen uvádějí, že jim partner zakazuje pracovat. Další ženy jsou nuceny i posílat peníze na účet partnera, podepsat, že všechny peníze jsou partnera či nuceny splácet partnerovy dluhy.

Sexuální násilí poznalo 56 žen (31 %). Znásilněno partnerem bylo 8 % žen, u 19 % žen si partner vynucuje sex nátlakem, 7 % žen je nuceno k nepříjemným sexuálním praktikám, jedné z žen je kontrolováno po příchodu domů přirození, jedna žena byla nucena k prostituci a dvěma ženám jejich partneři vylepují erotické inzeráty.

Naše data popírají i mýtus, že by násilníci byli alkoholicí. Větu „partner je agresivní když pije“ uvedlo jen 8 procent žen.

K domácímu násilí byla volána policie v 93 případech. Trestní oznámení podalo 38 žen, z toho 9 jich je následně stáhlo. Dva muži jsou ve vazbě. Policie šetří 5 ublížení na zdraví a jeden přestupek. Sedmnáct trestních oznámení bylo vyřešeno jako přestupek s pokutou. Tři partneři byli odsouzeni s podmínkou. Na policii ženy ale i slyšely: „pokud to podáte, zkomplikujete mu život“, „dokud nepoteče krev, nevolejte“, „muž drží zbraň legálně, nemůžeme s tím nic dělat“.

Většina případů domácího násilí se odehrává mezi partnery. V loňském roce to bylo 95,2 %. Mezigeneračního násilí se týkalo 9 případů (4,8 %). V pěti případech útočil dospělý syn na matku (verbálně i fyzicky), ve dvou případech byly oběťmi dospělé dcery, na které útočily jejich matky, v jednom na sebe fyzicky útočily vzájemně matka s dcerou.

Pomoc obětem domácího násilí potřebuje delší dobu a vyžaduje větší počet psychosociálních konzultací. Přesto třetina žen navštívila centrum Rosa jen jednou. Více než polovina žen ze 189 v roce 2004 přišla k 2 až 5 konzultacím.

Tabulka 6. Návštěvy klientek v centru Rosa

	Počet klientek	v %
Jednou	61	32
2 – 5krát	103	55
6 – 10krát	15	8
11 – 20krát	8	4
20 a vícekrát	2	1